

Indhold

1. Indledning	3
2. Københavns Universitets ledelse og faglige struktur	5
3. Regnskab	7
4. STAT 1: Aktivitets- og produktionsoplysninger	9
4.1 STAT 1: Aktivitets- og produktionsoplysninger. Københavns Universitet (Total)	9
4.2 STAT 1: Aktivitets- og produktionsoplysninger. Det Teologiske Fakultet	10
4.3 STAT 1: Aktivitets- og produktionsoplysninger. Det Juridiske Fakultet	11
4.4 STAT 1: Aktivitets- og produktionsoplysninger. Det Samfundsvidenskabelige Fakultet	12
4.5 STAT 1: Aktivitets- og produktionsoplysninger. Det Sundhedsvidenskabelige Fakultet	13
4.6 STAT 1: Aktivitets- og produktionsoplysninger. Det Humanistiske Fakultet	14
4.7 STAT 1: Aktivitets- og produktionsoplysninger. Det Naturvidenskabelige Fakultet	15
5. STAT 3: Nettobygningsarealer	16
6. STAT 4: Antal konsulenter og fuldmægtige, ultimo året	16
7. STAT 5: Udbetalt over- og merarbejde for videnskabeligt personale (VIP)	16
8. STAT 6: Studenterårsværk/Årselever	17
9. STAT 7: Resultatopgørelse for Indtægtsdækket virksomhed 2002	18
10. STAT 8: Akkumuleret resultat for Indtægtsdækket virksomhed	18
11. STAT 9: Resultatopgørelse og Årsværksforbrug for Tilskudsfinansieret forskningsvirksomhed og Andre tilskudsfinansierede aktiviteter for 2002	18
12. STAT 10: Resultatopgørelse og akkumuleret resultat	19
13. Tabel 9.1: Formålsopdelt regnskab – udgifter	21
13.1 Tabel 9.1: Formålsopdelt regnskab – udgifter. Københavns Universitet (Total)	21
13.2 Tabel 9.1: Formålsopdelt regnskab – udgifter. Det Teologiske Fakultet	22
13.3 Tabel 9.1: Formålsopdelt regnskab – udgifter. Det Juridiske Fakultet	23
13.4 Tabel 9.1: Formålsopdelt regnskab – udgifter. Det Samfundsvidenskabelige Fakultet	24
13.5 Tabel 9.1: Formålsopdelt regnskab – udgifter. Det Sundhedsvidenskabelige Fakultet	25
13.6 Tabel 9.1: Formålsopdelt regnskab – udgifter. Det Humanistiske Fakultet	26
13.7 Tabel 9.1: Formålsopdelt regnskab – udgifter. Det Naturvidenskabelige Fakultet	27
13.8 Tabel 9.1: Formålsopdelt regnskab – udgifter. Fællesadministrationen	28
14. Tabel 9.1.L: Formålsopdelt regnskab – lønudgifter	29
14.1 Tabel 9.1.L: Formålsopdelt regnskab – lønudgifter. Københavns Universitet (Total)	29
14.2 Tabel 9.1.L: Formålsopdelt regnskab – lønudgifter. Det Teologiske Fakultet	30
14.3 Tabel 9.1.L: Formålsopdelt regnskab – lønudgifter. Det Juridiske Fakultet	31
14.4 Tabel 9.1.L: Formålsopdelt regnskab – lønudgifter. Det Samfundsvidenskabelige Fakultet	32
14.5 Tabel 9.1.L: Formålsopdelt regnskab – lønudgifter. Det Sundhedsvidenskabelige Fakultet	33
14.6 Tabel 9.1.L: Formålsopdelt regnskab – lønudgifter. Det Humanistiske Fakultet	34
14.7 Tabel 9.1.L: Formålsopdelt regnskab – lønudgifter. Det Naturvidenskabelige Fakultet	35
14.8 Tabel 9.1.L: Formålsopdelt regnskab – lønudgifter. Fællesadministrationen	36
15. Tabel 9.2: Drifts- og overførselsindtægter fordelt på kilder. Københavns Universitet	37
16. Tabel 9.4: Personaleoplysninger	39
16.1 Tabel 9.4: Personaleoplysninger. Københavns Universitet (Total)	39
16.2 Tabel 9.4: Personaleoplysninger. Det Teologiske Fakultet	40
16.3 Tabel 9.4: Personaleoplysninger. Det Juridiske Fakultet	41
16.4 Tabel 9.4: Personaleoplysninger. Det Samfundsvidenskabelige Fakultet	42
16.5 Tabel 9.4: Personaleoplysninger. Det Sundhedsvidenskabelige Fakultet	43
16.6 Tabel 9.4: Personaleoplysninger. Det Humanistiske Fakultet	44
16.7 Tabel 9.4: Personaleoplysninger. Det Naturvidenskabelige Fakultet	45
16.8 Tabel 9.4: Personaleoplysninger. Fællesadministrationen	46
17. Tabel 9.5: Nøgleoplysninger om undervisning	47
17.1 Tabel 9.5: Nøgleoplysninger om undervisning. Det Teologiske Fakultet	47
17.2 Tabel 9.5: Nøgleoplysninger om undervisning. Det Juridiske Fakultet	48
17.3 Tabel 9.5: Nøgleoplysninger om undervisning. Det Samfundsvidenskabelige Fakultet	49
17.4 Tabel 9.5: Nøgleoplysninger om undervisning. Det Sundhedsvidenskabelige Fakultet	50
17.5 Tabel 9.5: Nøgleoplysninger om undervisning. Det Humanistiske Fakultet	51
17.6 Tabel 9.5: Nøgleoplysninger om undervisning. Det Naturvidenskabelige Fakultet	52
18. Tabel 9.6: Beholdning af forudbetalte bundne tilskudsmidler	53
19. Indberetning til Statens Forsknings- og Uddannelsesbygninger. Vedligeholdelsesforbrug	54
20. Forudsætninger og fordelingsnøgler	55
20.1 Forudsætninger for STAT 1: Aktivitets- og produktionsoplysninger	55
20.2 Fordelingsnøgler	57
20.2.1 Det Teologiske Fakultet	57
20.2.2 Det Juridiske Fakultet	59
20.2.3 Det Samfundsvidenskabelige Fakultet	64
20.2.4 Det Sundhedsvidenskabelige Fakultet	65
20.2.5 Det Humanistiske Fakultet	67
20.2.6 Det Naturvidenskabelige Fakultet	69

1. Indledning

Hensigten med dette bilag til Københavns Universitets Årsrapport 2003 er at stille et mere omfattende talmateriale til rådighed for læserne af universitetets årsrapport.

Grundlaget for udarbejdelsen af årsrapporten er fastlagt i Finansministeriets Akt 63 11/12 2002 og Økonomistyrelsens vejledning fra januar 2004.

Bilaget indeholder de regnskabs- og statistiktabel, som Københavns Universitet har indberettet til Ministeriet for Videnskab, Teknologi og Udvikling i forbindelse med udarbejdelsen af Årsrapport 2003 samt de anvendte fordelingsnøgler.

Bilaget har følgende struktur:

- En kort redegørelse for universitetets ledelse og struktur (kapitel 2)
- Forbrug på ordinær virksomhed i 2003 (kapitel 3)
- De indberettede regnskabs- og statistiktabel (kapitel 4-19)
- Fordelingsnøgler til regnskabs- og statistiktabel (kapitel 20)

Årsrapporten 2003 og Bilagsmaterialet er desuden tilgængelig på:

www.ku.dk/aarsrapport

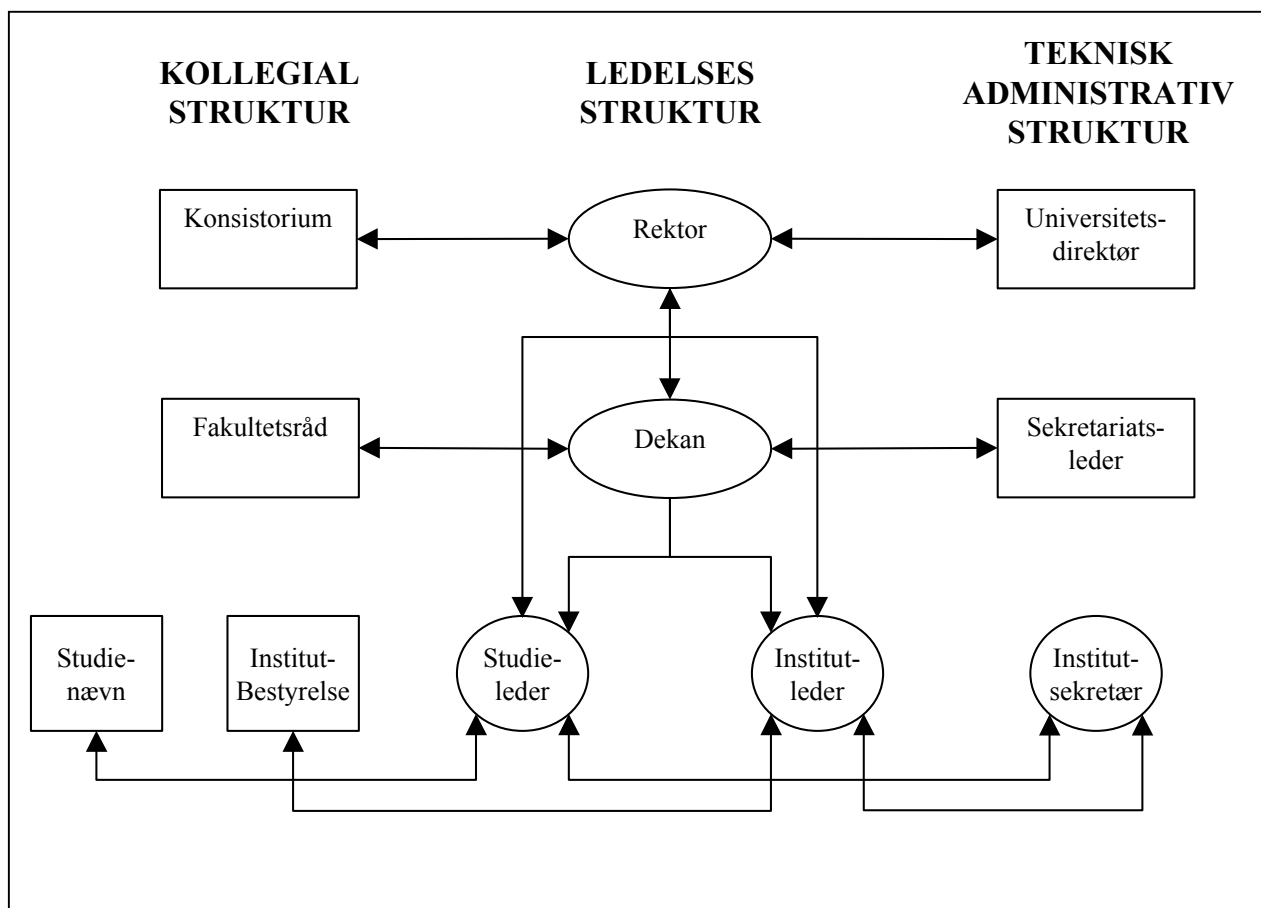
2. Københavns Universitets ledelse og faglige struktur

Universitetets faglige aktiviteter tilrettelægges indtil overgangen til selveje efter retningslinjer fastlagt i de kollegiale organer. Ansvar for ledelsen af universitetets undervisnings- og forskningsvirksomhed ligger hos rektor i samarbejde med de øvrige valgte ledere.

Rektor og dekanerne udfører den generelle ledelse af universitetet og fakulteterne. Institutledere og studieledere varetager ledelsen af institutter og uddannelser. De administrative støttefunktioner koordineres af universitetsdirektøren under ansvar overfor rektor.

Universitetets seks fakulteter er de organisatoriske rammer om den forskning, der foregår på institutterne, de uddannelser, der varetages af studienævne, og den dertil knyttede administration. Desuden er den centrale del af universitetets øverste ledelse og universitetsadministrationen samlet i fællesadministrationen.

Grundplan over Københavns Universitets styrelsesstruktur indtil den 1. januar 2005



3. Regnskab

Københavns Universitet er placeret på finansloven og på tillægsbevillingsloven under § 19.22.01 Driftsbevilling og § 19.22.02 Anlægsbevilling. På disse konti findes oplysninger om universitetets bevillinger i det pågældende finansår. Universitetets økonomiske struktur bygger på 2 kategorier: ordinær virksomhed og ekstern virksomhed.

Det hovedområdefordelte regnskab

Forbruget på ordinær virksomhed i 2003 fordelt på hovedområder i forhold til forbrugsrammen fremgår af tabel A. Forbrugsmuligheden er summen af den bevilling der er udmeldt til hovedområdet i 2003, forbrugsrammen og den opsparring hovedområdet har overført fra tidligere år. Kolonnen med nettoudgifter er hovedområdets udgifter minus indtægter.

Tabel A: Forbrug på ordinær virksomhed i 2003 fordelt på hovedområderne

	Forbrugsramme 2003	Nettoudgifter 2003	Resultat 2003	Overført fra 2002	At overføre til 2004
Teologi	30,3	29,0	1,3	1,3	2,6
Jura	104,6	100,0	4,6	12,8	17,4
Samfundsvidenskab	143,0	133,0	10,0	15,9	26,0
Sundhedsvidenskab	580,4	553,6	26,9	1,1	28,0
Humaniora	453,0	450,6	2,3	30,4	32,7
Naturvidenskab	636,7	610,9	25,8	1,1	26,9
Fakulteter i alt	1948,0	1877,2	70,9	62,7	133,6
Fællesadministrationen	160,3	167,6	-7,3	34,1	26,8
SEA 1)	625,5	684,0	-58,5	25,4	-33,1
Driftsområde Indre BY	37,6	38,3	-0,7	0,4	-0,3
Fordelingsområdet 2)	1,7	-40,7	42,4	-35,1	7,3
SKT	25,5	27,5	-2,0	-18,5	-20,4
BRIC	7,0	8,1	-1,1	0,9	-0,2
Øvrige i alt	857,6	884,8	-27,2	7,2	-20,0
I alt	2805,7	2762,0	43,7	69,9	113,6

Note:

1) I 2004 indtægtsføres der 31,6 mio. kr. til SEA vedr. 2003. Årsagen hertil er korrektioner til bogføringen i 2003

2) BRIC's primoramme indgår i Fordelingsområdets ramme på 22,0 mio. kr. i årsrapporten for 2002

Det interne regnskab for fakulteterne viser et positiv billede. Alle fakulteterne går ind i 2004 med henlæggelser og har i året haft et mindre forbrug.

SEA-ordningen er økonomisk set blevet udskilt fra Fællesadministrationen. Fællesadministrationen merforbrug skyldes hovedsageligt den igangværende omstillingsproces.

Skolen for Klinikassistenter og Tandplejere har i de sidste par år kørt med underskud, og konsekvenserne af den i 2001 gennemførte reform af erhvervsskoleuddannelserne slår fortsat igennem i form af faldende taxameterindtægter.

I opstillingen er Driftsområde Indre By udskilt som et selvstændigt regnskabsområde, mens Fordelingsområdet repræsenterer dels indtægter, dels udgifter, universitetet har valgt at afholde centralt, fx elever og langtidsledige.

4. STAT 1: Aktivitets- og produktionsoplysninger

4.1 STAT 1: Aktivitets- og produktionsoplysninger. Københavns Universitet (Total)

		FORMÅL/DELFORMÅL	2000	2001	2002	2003
1	1	Antal studerende	34.165	33.801	32.595	32.314
1	2	Antal STÅ	16.394,8	16.448,9	16.494,3	16.412,7
2	1	Antal optagne pr. 1. oktober	5.126	4.802	4.857	4.843
2	2	Antal 1. prioritetsansøgere	9.391	8.235	8.449	8.357
2	3	Gennemsnitsalder for optagne	23,5	23,7	23,9	23,8
2	4	Median, alder, for optagne	22	22	22	22
3	1	Antal bachelorer	2.611	2.447	2.708	2.620
3	2	Gennemsnitsalder, bachelorer	27,1	27,0	27,0	26,9
3	3	Gennemsnitlige gennemførelstid, bachelorer	4,3	4,2	4,2	4,1
3	4	Antal kandidater	2.183	2.447	2.624	2.529
3	5	Gennemsnitsalder, kandidater	30,3	30,2	30,2	30,5
3	6	Gennemsnitlige gennemførelstid, kandidater	7,7	7,7	7,5	7,5
4	1	Antal deltagerbetalende STÅ	1.141,8	1.153,2	1.151,3	1.178,0
4	2	Færdiguddannede på hele uddannelser (master, diplom)	111	93	120	101
5	1	Antal forskeruddannelsesårsværk i alt	1.125,1	1.050,5	1.031,9	1.016,2
5	2	Antal forskeruddannelsesstud., pr. 1. oktober, i alt	1.194	1.217	1.173	1.154
5	3	Antal forskeruddannelsesstud., pr. 1. oktober, mænd	636	630	596	574
5	4	Antal forskeruddannelsesstud., pr. 1. oktober, kvinder	558	587	577	580
5	5	Antal afhandlinger, året	285	264	255	245
6	0	Studerende der udløser internationaliseringstilskud	1.384	1.401	1.462	1.559
6	1	Indgående	830	684	730	756
6	2	Udgående	554	717	732	803
7	1	Antal doktorgrader	44	38	32	52
8	1	Antal forskningspublikationer, iflg. årsberetning	4.847	5.029	5.701	5.238
9	0	Antal forskerudd.stud.gl.ord., pr. 1. oktober, i alt	9	3	0	0
9	1	Antal forskerudd.stud.gl.ord., pr. 1. oktober, mænd	5	3	-	-
9	2	Antal forskerudd.stud.gl.ord., pr. 1. oktober, kvinder	4	-	-	-
10	3	Median gennemførelstid, bachelorer	4	4	4	4
10	4	Median gennemførelstider, kandidater	7	7	7	7
11	5	Medianalder, bachelorer	26	26	26	26
11	6	Medianalder, kandidater	29	29	29	29

Note: Forudsætningerne for STAT 1 findes i kapitel 20.

4.2 STAT 1: Aktivitets- og produktionsoplysninger. Det Teologiske Fakultet

	FORMÅL/DELFORMÅL	2000	2001	2002	2003	
1	1	Antal studerende	1.039,0	978,0	917,0	905,0
1	2	Antal STÅ	400,1	402,7	375,1	378,2
2	1	Antal optagne pr. 1. oktober	161	145	132	134
2	2	Antal 1. prioritetsansøgere	123	102	105	120
2	3	Gennemsnitsalder for optagne	28,3	26,6	32,3	31,9
2	4	Median, alder, for optagne	24,0	23,0	29,0	26,0
3	1	Antal bachelorer	-	-	-	-
3	2	Gennemsnitsalder, bachelorer	-	-	-	-
3	3	Gennemsnitlige gennemførelstid, bachelorer	-	-	-	-
3	4	Antal kandidater	50	51	61	75
3	5	Gennemsnitsalder, kandidater	34,4	33,7	34,1	33,6
3	6	Gennemsnitlige gennemførelstid, kandidater	9,2	9,2	9,1	7,9
4	1	Antal deltagerbetalende STÅ	158,9	113,6	95,7	78,4
4	2	Færdiguddannede på hele uddannelser (master, diplom)	-	-	-	-
5	1	Antal forskeruddannelsesårsværk i alt	19,3	19,9	19,0	21,0
5	2	Antal forskeruddannelsesstud., pr. 1. oktober, i alt	20	23	22	25
5	3	Antal forskeruddannelsesstud., pr. 1. oktober, mænd	11	11	14	14
5	4	Antal forskeruddannelsesstud., pr. 1. oktober, kvinder	9	12	8	11
5	5	Antal afhandlinger, året	5	1	2	2
6	0	Studerende der udløser internationaliseringstilskud	44	39	36	45
6	1	Indgående	35	24	23	30
6	2	Udgående	9	15	13	15
7	1	Antal doktorgrader	1	-	2	1
8	1	Antal forskningspublikationer, iflg. årsberetning	165	241	278	199
9	0	Antal forskerudd.stud.gl.ord., pr. 1. oktober, i alt	2	2	0	0
9	1	Antal forskerudd.stud.gl.ord., pr. 1. oktober, mænd	2	2	-	-
9	2	Antal forskerudd.stud.gl.ord., pr. 1. oktober, kvinder	-	-	-	-
10	3	Median gennemførelstid, bachelorer	-	-	-	-
10	4	Median gennemførelstider, kandidater	8,5	8	8	8
11	5	Medianalder, bachelorer	-	-	-	-
11	6	Medianalder, kandidater	31	31	31	31

Note: Forudsætningerne for STAT 1 findes i kapitel 20.

4.3 STAT 1: Aktivitets- og produktionsoplysninger. Det Juridiske Fakultet

		FORMÅL/DELFORMÅL	2000	2001	2002	2003
1	1	Antal studerende	4.056	4.044	4.004	4.036
1	2	Antal STÅ	2.449,7	2.386,6	2.368,7	2.370,4
2	1	Antal optagne pr. 1. oktober	636	622	654	637
2	2	Antal 1. prioritetsansøgere	1.317	1.084	1.230	1.031
2	3	Gennemsnitsalder for optagne	23,2	23,3	23,6	23,2
2	4	Median, alder, for optagne	21	21	21	21
3	1	Antal bachelorer	612	412	484	540
3	2	Gennemsnitsalder, bachelorer	26,2	26,0	26,3	26,2
3	3	Gennemsnitlige gennemførelstid, bachelorer	3,9	3,7	3,9	3,7
3	4	Antal kandidater	419	405	446	396
3	5	Gennemsnitsalder, kandidater	29,0	28,9	28,9	29,1
3	6	Gennemsnitlige gennemførelstid, kandidater	6,6	6,9	6,6	6,6
4	1	Antal deltagerbetalende STÅ	1,3	7,2	19,3	32,1
4	2	Færdiguddannede på hele uddannelser (master,diplom)	-	-	-	-
5	1	Antal forskeruddannelsesårsværk i alt	27,0	19,5	17,3	15,8
5	2	Antal forskeruddannelsesstud., pr. 1. oktober, i alt	24	19	21	15
5	3	Antal forskeruddannelsesstud., pr. 1. oktober, mænd	14	11	13	10
5	4	Antal forskeruddannelsesstud., pr. 1. oktober, kvinder	10	8	8	5
5	5	Antal afhandlinger, året	4	6	5	7
6	0	Studerende der udløser internationaliseringstilskud	240	221	278	289
6	1	Indgående	137	105	133	144
6	2	Udgående	103	116	145	145
7	1	Antal doktorgrader	1	2	-	1
8	1	Antal forskningspublikationer, iflg. årsberetning	281	293	325	345
9	0	Antal forskerudd.stud.gl.ord., pr. 1. oktober, i alt	0	0	0	0
9	1	Antal forskerudd.stud.gl.ord., pr. 1. oktober, mænd	-	-	-	-
9	2	Antal forskerudd.stud.gl.ord., pr. 1. oktober, kvinder	-	-	-	-
10	3	Median gennemførelstid, bachelorer	4	4	4	3
10	4	Median gennemførelstider, kandidater	6	7	6	6
11	5	Medianalder, bachelorer	25	25	25	25
11	6	Medianalder, kandidater	27	27	28	28

Note: Forudsætningerne for STAT 1 findes i kapitel 20.

4.4 STAT 1: Aktivitets- og produktionsoplysninger. Det Samfundsvidenskabelige Fakultet

	FORMÅL/DELFORMÅL	2000	2001	2002	2003	
1	1	Antal studerende	4.342	4.260	4.187	4.301
1	2	Antal STÅ	2.243,0	2.246,1	2.177,9	2.205,5
2	1	Antal optagne pr. 1. oktober	590	524	551	592
2	2	Antal 1. prioritetsansøgere	1.025	885	885	911
2	3	Gennemsnitsalder for optagne	22,3	22,7	22,6	22,4
2	4	Median, alder, for optagne	21	-	21	21
3	1	Antal bachelorer	398	453	453	428
3	2	Gennemsnitsalder, bachelorer	26,2	25,9	25,9	26,3
3	3	Gennemsnitlige gennemførelstid, bachelorer	3,7	3,8	3,9	3,9
3	4	Antal kandidater	318	401	401	341
3	5	Gennemsnitsalder, kandidater	29,1	29,3	29,6	29,7
3	6	Gennemsnitlige gennemførelstid, kandidater	7,5	7,7	7,5	7,5
4	1	Antal deltagerbetalende STÅ	12,9	13,8	14,6	40,4
4	2	Færdiguddannede på hele uddannelser (master, diplom)	-	-	-	-
5	1	Antal forskeruddannelsesårsværk i alt	88,1	91,3	89,1	89,0
5	2	Antal forskeruddannelsesstud., pr. 1. oktober, i alt	100	107	102	92
5	3	Antal forskeruddannelsesstud., pr. 1. oktober, mænd	66	73	62	52
5	4	Antal forskeruddannelsesstud., pr. 1. oktober, kvinder	34	34	40	40
5	5	Antal afhandlinger, året	28	22	21	19
6	0	Studerende der udløser internationaliseringstilskud	277	285	341	365
6	1	Indgående	170	182	194	214
6	2	Udgående	107	103	147	151
7	1	Antal doktorgrader	-	-	-	-
8	1	Antal forskningspublikationer, iflg. årsberetning	268	484	595	520
9	0	Antal forskerudd.stud.gl.ord., pr. 1. oktober, i alt	0	0	0	0
9	1	Antal forskerudd.stud.gl.ord., pr. 1. oktober, mænd	-	-	-	-
9	2	Antal forskerudd.stud.gl.ord., pr. 1. oktober, kvinder	-	-	-	-
10	3	Median gennemførelstid, bachelorer	4	4	4	4
10	4	Median gennemførelstider, kandidater	7	7	7	7
11	5	Medianalder, bachelorer	25	25	25	25
11	6	Medianalder, kandidater	28	28	29	29

Note: Forudsætningerne for STAT 1 findes i kapitel 20.

4.5 STAT 1: Aktivitets- og produktionsoplysninger. Det Sundhedsvidenskabelige Fakultet

		FORMÅL/DELFORMÅL	2000	2001	2002	2003
1	1	Antal studerende	3.609	3.763	3.757	3.838
1	2	Antal STÅ	2.496,5	2.625,3	2.835,5	3.008,4
2	1	Antal optagne pr. 1. oktober	594	596	626	620
2	2	Antal 1. prioritetsansøgere	1.711	1.711	1.588	1.828
2	3	Gennemsnitsalder for optagne	21,9	22,0	21,7	22,0
2	4	Median, alder, for optagne	21	21	21	21
3	1	Antal bachelorer	-	-	78	95
3	2	Gennemsnitsalder, bachelorer	-	-	25,9	26,0
3	3	Gennemsnitlige gennemførelsestid, bachelorer	-	-	3,4	3,0
3	4	Antal kandidater	282	352	389	418
3	5	Gennemsnitsalder, kandidater	29,5	29,4	29,5	29,4
3	6	Gennemsnitlige gennemførelsestid, kandidater	7,9	7,4	7,3	7,4
4	1	Antal deltagerbetalende STÅ	73,2	69,3	55,7	53,2
4	2	Færdiggjorte på hele uddannelser (master, diplom)	34	43	44	26
5	1	Antal forskeruddannelsesårsværk i alt	457,0	439,6	451,1	453,4
5	2	Antal forskeruddannelsesstud., pr. 1. oktober, i alt	517	556	551	551
5	3	Antal forskeruddannelsesstud., pr. 1. oktober, mænd	239	250	235	229
5	4	Antal forskeruddannelsesstud., pr. 1. oktober, kvinder	278	306	316	322
5	5	Antal afhandlinger, året	112	114	110	102
6	0	Studerende der udløser internationaliseringstilskud	100	119	111	128
6	1	Indgående	58	41	45	37
6	2	Udgående	42	78	66	91
7	1	Antal doktorgrader	30	28	23	41
8	1	Antal forskningspublikationer, iflg. årsberetning	868	981	1.152	1.064
9	0	Antal forskerudd.stud.gl.ord., pr. 1. oktober, i alt	2	1	0	0
9	1	Antal forskerudd.stud.gl.ord., pr. 1. oktober, mænd	1	1	-	-
9	2	Antal forskerudd.stud.gl.ord., pr. 1. oktober, kvinder	1	-	-	-
10	3	Median gennemførelsestid, bachelorer	-	-	3	3
10	4	Median gennemførelsestider, kandidater	8	8	8	8
11	5	Medianalder, bachelorer	-	-	26	25
11	6	Medianalder, kandidater	29	29	29	29

Note: Forudsætningerne for STAT 1 findes i kapitel 20.

4.6 STAT 1: Aktivitets- og produktionsoplysninger. Det Humanistiske Fakultet

		FORMÅL/DELFORMÅL	2000	2001	2002	2003
1	1	Antal studerende	14.191	14.054	13.581	13.412
1	2	Antal STÅ	5.754,0	5.897,7	5.840,6	5.656,0
2	1	Antal optagne pr. 1. oktober	2.045	1.936	1.936	1.930
2	2	Antal 1. prioritetsansøgere	3.805	3.371	3.454	3.363
2	3	Gennemsnitsalder for optagne	24,6	24,7	25,0	24,8
2	4	Median, alder, for optagne	23	23	23	23
3	1	Antal bachelorer	1.054	1.124	1.129	1.061
3	2	Gennemsnitsalder, bachelorer	28,4	28,1	28,2	27,9
3	3	Gennemsnitlige gennemførelstid, bachelorer	4,5	4,4	4,4	4,2
3	4	Antal kandidater	615	751	802	817
3	5	Gennemsnitsalder, kandidater	32,9	32,0	31,7	32,4
3	6	Gennemsnitlige gennemførelstid, kandidater	8,5	8,1	8,0	7,8
4	1	Antal deltagerbetalende STÅ	848,7	898,8	911,6	922,2
4	2	Færdiguddannede på hele uddannelser (master, diplom)	77	50	76	75
5	1	Antal forskeruddannelsesårsværk i alt	195,9	168,9	155,5	147,2
5	2	Antal forskeruddannelsesstud., pr. 1. oktober, i alt	206	181	171	166
5	3	Antal forskeruddannelsesstud., pr. 1. oktober, mænd	97	86	85	84
5	4	Antal forskeruddannelsesstud., pr. 1. oktober, kvinder	109	95	86	82
5	5	Antal afhandlinger, året	38	39	24	36
6	0	Studerende der udløser internationaliseringstilskud	565	601	545	560
6	1	Indgående	350	261	256	253
6	2	Udgående	215	340	289	307
7	1	Antal doktorgrader	5	4	4	5
8	1	Antal forskningspublikationer, iflg. årsberetning	1.464	1.242	1.469	1.236
9	0	Antal forskerudd.stud.gl.ord., pr. 1. oktober, i alt	4	0	0	0
9	1	Antal forskerudd.stud.gl.ord., pr. 1. oktober, mænd	1	-	-	-
9	2	Antal forskerudd.stud.gl.ord., pr. 1. oktober, kvinder	3	-	-	-
10	3	Median gennemførelstid, bachelorer	4	4	4	4
10	4	Median gennemførelstider, kandidater	8	7	7	7
11	5	Medianalder, bachelorer	26	27	27	26
11	6	Medianalder, kandidater	30	30	30	30

Note: Forudsætningerne for STAT 1 findes i kapitel 20.

4.7 STAT 1: Aktivitets- og produktionsoplysninger. Det Naturvidenskabelige Fakultet

		FORMÅL/DELFORMÅL	2000	2001	2002	2003
1	1	Antal studerende	6.928	6.702	6.149	5.822
1	2	Antal STÅ	3.051,5	2.890,5	2.896,5	2.794,2
2	1	Antal optagne pr. 1. oktober	1.100	979	958	930
2	2	Antal 1. prioritetsansøgere	1.410	1.082	1.187	1.104
2	3	Gennemsnitsalder for optagne	22,5	22,9	23,0	23,1
2	4	Median, alder, for optagne	21	22		21
3	1	Antal bachelorer	547	458	564	496
3	2	Gennemsnitsalder, bachelorer	26,3	26,2	26,3	26,3
3	3	Gennemsnitlige gennemførelstid, bachelorer	4,5	4,6	4,4	4,5
3	4	Antal kandidater	499	487	525	482
3	5	Gennemsnitsalder, kandidater	29,1	29,2	29,4	29,4
3	6	Gennemsnitlige gennemførelstid, kandidater	7,6	7,9	7,8	7,8
4	1	Antal deltagerbetalende STÅ	46,8	50,5	54,4	51,7
4	2	Færdiguddannede på hele uddannelser (master, diplom)	-	-	-	-
5	1	Antal forskeruddannelsesårsværk i alt	337,8	311,3	299,9	289,8
5	2	Antal forskeruddannelsesstud., pr. 1. oktober, i alt	327	331	306	305
5	3	Antal forskeruddannelsesstud., pr. 1. oktober, mænd	209	199	187	185
5	4	Antal forskeruddannelsesstud., pr. 1. oktober, kvinder	118	132	119	120
5	5	Antal afhandlinger, året	98	82	93	79
6	0	Studerende der udløser internationaliseringstilskud	158	136	151	172
6	1	Indgående	80	71	79	78
6	2	Udgående	78	65	72	94
7	1	Antal doktorgrader	7	4	3	4
8	1	Antal forskningspublikationer, iflg. årsberetning	1.801	1.788	1.882	1.874
9	0	Antal forskerudd.stud.gl.ord., pr. 1. oktober, i alt	1	0	0	0
9	1	Antal forskerudd.stud.gl.ord., pr. 1. oktober, mænd	1	-	-	-
9	2	Antal forskerudd.stud.gl.ord., pr. 1. oktober, kvinder	-	-	-	-
10	3	Median gennemførelstid, bachelorer	4	4	4	4
10	4	Median gennemførelstider, kandidater	7	7	8	7
11	5	Medianalder, bachelorer	26	25	26	26
11	6	Medianalder, kandidater	28	28	29	29

Note: Forudsætningerne for STAT 1 findes i kapitel 20.

5. STAT 3: Nettobygningsarealer

		FORMÅL/DELFORMÅL	2000 m ²	2001 m ²	2002 m ²	2003 m ²
1	0	Samlet nettoareal	549.871	550.504	596.999	596.941
1	1	Forskningsareal netto	156.217	154.784	156.024	158.662
1	2	Undervisningsareal netto	65.769	67.448	70.412	70.987
1	3	Øvrige arealer netto	327.885	328.272	370.563	367.292
2	1	Brutto arealer	630.014	628.963	681.047	681.254

6. STAT 4: Antal konsulenter og fuldmægtige, ultimo året

		FORMÅL/DELFORMÅL	2000 Antal	2001 Antal	2002 Antal	2003 Antal
1	0	I alt	139	175	197	237
1	1	L35 / specialkonsulenter	19	31	40	48
1	2	L36 / chefkonsulenter	19	23	25	31
2	1	Antal AC-fuldmægtige	101	121	132	158

7. STAT 5: Udbetalt over- og merarbejde for videnskabeligt personale (VIP)

		FORMÅL/DELFORMÅL	2000 1.000 kr.	2001 1.000 kr.	2002 1.000 kr.	2003 1.000 kr.
1	1	Udbetalt over- og merarbejde	56	0	2	50

8. STAT 6: Studenterårsværk/Årselever

FORMÅL/DELFORMÅL Tilstedeværelses-STÅ		Antal tildelt/bevilget i året				
		2000	2001	2002	2003	
1	2	Mer-(+)/mindreoptag(÷)	-	-	-	-
1	3	Gæstestuderende	-	-	-	-
1	4	Ordinær undervisning (teori-STÅ)	16.394,8	16.429,8	16.494,3	16.412,7
1	0	Ordinær uddannelse STÅ i alt	16.394,8	16.429,8	16.494,3	16.412,7
2	1	Forskeruddannelsesårsværk	1.025,1	1.050,5	1.031,9	1.016,2
2	2	Åben uddannelse (årselever)	1.141,8	1.153,2	1.151,3	1.178,0
2	3	Efteruddannelse	-	-	-	-
2	4	Ikke-videregående uddannelse	-	-	-	-
3	1	Danske studerende i udlandet	554,0	717,0	732,0	803,0
3	2	Udenlandske studerende i DK	830,0	684,0	730,0	756,0
3	0	International studenterudveksling i alt	1.384,0	1.401,0	1.462,0	1.559,0
5	1	Praktik	-	-	-	-
5	2	Merit	-	-	-	-
5	0	Ikke ressourceudløsende STÅ i alt	0,0	0,0	0,0	0,0
1	2	Mer-(+)/mindreoptag(÷)	-	-	-	-
1	3	Gæstestuderende	-	-	-	-
1	4	Ordinær undervisning (teori-STÅ)	16.394,8	16.429,8	16.494,3	16.412,7
1	0	Ordinær uddannelse STÅ i alt	16.394,8	16.429,8	16.494,3	16.412,7

9. STAT 7: Resultatopgørelse for Indtægtsdækket virksomhed 2002

FORMÅL/DELFORMÅL			I alt	Hovedformål	Kontrakt-	Øvrige
			mio. kr.	Uddannelse	forskning	mio. kr.
				mio. kr.	mio. kr.	mio. kr.
1	1	Indtægter	14,648	-	14,648	-
1	2	Direkte uddannelses- og forskningsudgifter	12,692	-	-	-
1	0	Dækningsbidrag før fællesudgifter	1,956	-	14,648	-
2	1	Administrationsbidrag og bidrag til indirekte fællesomkostninger og lign.	1,831	-	1,831	-
2	2	Øvrige indirekte omkostninger	-	-	-	-
2	0	Driftsresultat før afskrivning og forrentning m.v.	0,125	-	-	-
3	1	Afskrivninger	-	-	-	-
3	2	Forrentning	-	-	-	-
3	0	ÅRETS RESULTAT	0,125	-	-	-
4	1	Saldo pr. 1/1	49,858	-	-	-
4	2	Overført til øvrige virksomhed	-	-	-	-
4	0	Saldo pr. 31/12	49,983	-	-	-
5	0	Dækningsbidrag i procent af omsætning	13,4%	-	-	-
6	1	ÅRSVÆRKSFORBRUG (antal)	-	-	-	-

10. STAT 8: Akkumuleret resultat for Indtægtsdækket virksomhed

			2000	2001	2002	2003
			mio. kr.	mio. kr.	mio. kr.	mio. kr.
1	1	Saldo pr. 31/12	45,220	47,232	46,858	49,983

11. STAT 9: Resultatopgørelse og Årsværksforbrug for Tilskudsfinansieret forskningsvirksomhed og Andre tilskudsfinansierede aktiviteter for 2002

			TILSKUDSFINANSIERET FORSKNINGS-VIRKSOMHED	ANDRE TILSKUDSFINANSIERED E AKTIVITETER
			mio. kr.	mio. kr.
1	0	Indtægter i alt	643,513	27,452
2	1	Administrationsbidrag og bidrag til indirekte fællesomkostninger, leje af aktiver og lign.	48,334	0,498
2	2	Øvrige fællesudgifter	0,000	0,000
2	3	Uddannelses-, Forsknings- og faglige udgifter	594,686	26,934
2	0	Udgifter i alt	48,334	0,498
3	1	ÅRETS RESULTAT	595,179	26,954
4	1	ÅRSVÆRKSFORBRUG (antal)	606,439	0,0
5	1	Medfinansiering fra øvrige virksomhed	0,000	

12. STAT 10: Resultatopgørelse og akkumuleret resultat

			2000	2001	2002	2003
			mio. kr.	mio. kr.	mio. kr.	mio. kr.
		Afdeling/center:				
1	1	Indtægter	-	-	-	-
1	3	Administrationsbidrag mv.	-	-	-	-
1	4	Udgifter i øvrigt	-	-	-	-
1	0	RESULTAT	-	-	-	-
1	9	Saldo pr. 31/12 i året	-	-	-	-
		Retsmedicin:				
7	1	Indtægter	70,700	83,700	102,600	113,250
7	4	Udgifter i øvrigt	62,800	78,900	94,200	106,625
7	0	RESULTAT	7,900	4,800	8,400	6,625
7	9	Saldo pr. 31/12 i året	13,900	18,800	27,200	33,873
		Ordinær virksomhed:				
2	2	Indtægter fra øvrige interne områder	-	-	-	50,663
2	1	Indtægter i øvrigt	2.132,300	2.698,000	2.826,600	2.954,480
2	4	Udgifter i øvrigt	2.090,500	2.692,700	2.773,100	2.961,473
2	0	RESULTAT	41,800	5,300	53,500	43,670
2	9	Saldo pr. 31/12 i året	10,800	16,100	69,900	113,170
		Indtægtsdækket virksomhed:				
3	1	Indtægter	39,300	13,800	16,654	14,648
3	3	Intern overførsel af administrationsbidrag mv.	-	-	6,328	1,831
3	4	Udgifter i øvrigt	17,300	11,800	10,672	12,692
3	5	Overskud overført til ordinær virksomhed	-	-	-	-
3	0	RESULTAT	22,000	2,000	-0,346	0,125
3	9	Saldo pr. 31/12 i året	45,220	47,232	46,858	49,983
		Tilskudsfinansieret forskningsvirksomhed:				
4	1	Indtægter	526,218	543,318	590,047	643,513
4	3	Intern overførsel af administrationsbidrag mv.	-	-	40,959	48,334
4	4	Udgifter i øvrigt	556,259	518,180	574,088	594,686
4	0	RESULTAT	-30,041	25,138	-25,000	0,493
4	9	Saldo pr. 31/12 i året	-	25,153	-	0,624
		Andre tilskudsfinansierede aktiviteter:				
5	1	Indtægter	21,100	22,500	16,427	27,452
5	3	Intern overførsel af administrationsbidrag mv.	-	-	-	0,498
5	4	Udgifter i øvrigt	22,900	22,500	16,427	26,934
5	0	RESULTAT	-1,800	-	-	0,020
5	9	Saldo pr. 31/12 i året	-0,242	-0,242	-	-0,223
		I alt:				
6	2	Institutionsinterne indtægtsoverførsler	-	-	-	50,663
6	1	Indtægter i øvrigt	657,318	663,318	725,728	798,863
6	3	Institutionsinterne udgiftsoverførsler	-	-	47,287	50,663
6	4	Udgifter i øvrigt	2.749,759	3.324,080	3.468,487	3.702,410

Note: Grundet ministeriets ændrede opgørelsesprincip i 2002 er udgifterne til tilskudsfinansieret forskningsvirksomhed (IFV) korrigeret i årene 1999 til 2001. Ph.d. var tidligere medtaget under andre tilskudsgivere men er fra 2002 indregnet i IFV.

13. Tabel 9.1: Formålsopdelt regnskab – udgifter

Bemærk at i Tabel 9.1 er Tilskudsfinansieret forskning og Kontraktforskning for fakulteternes vedkommende opgjort inkl. overhead, mens disse poster for Københavns Universitet samlet set er opgjort ekskl. overhead.

13.1 Tabel 9.1: Formålsopdelt regnskab – udgifter. Københavns Universitet (Total)

		FORMÅL/DELFORMÅL	2000	2001	2002	2003
			mio.kr.	mio.kr.	mio.kr.	mio.kr.
1	0	Forskning i alt	1.290,665	1.329,853	1.347,924	1.375,609
1	1	Basisforskning	662,894	670,350	694,949	707,439
1	2	Tilskudsfinansieret forskning	553,721	566,349	574,088	578,758
1	3	Kontraktforskning	18,639	12,449	11,295	22,059
1	4	Forskeruddannelse	55,411	80,704	67,592	67,354
2	0	Uddannelse i alt	769,242	782,480	851,229	886,174
2	1	Ordinær uddannelse	698,035	706,498	786,664	818,109
2	3	Åben uddannelse	22,753	26,139	20,378	22,436
2	4	Efteruddannelse	3,773	3,069	2,748	2,197
2	7	Ikke-videregående uddannelse	31,494	31,383	29,707	28,575
2	8	International studenterudveksling	12,307	14,130	10,265	14,642
2	9	Kursusundervisning	0,880	1,260	1,466	0,214
3	0	Andre faglige formål i alt	149,339	175,994	173,315	200,667
3	1	Biblioteker	-	-	-	2,656
3	2	Museer og samlinger	46,927	47,849	50,871	48,562
3	3	Klinikker	7,865	12,581	8,052	10,892
3	4	Retsmedicin	62,834	78,901	93,909	105,995
3	9	Øvrige	31,713	36,664	20,483	32,562
4	0	Fælles formål i alt	424,279	488,634	504,743	549,294
4	1	Bygningsdrift	211,011	233,649	258,665	276,527
4	2	Generel ledelse og administration	128,224	135,040	148,760	163,892
4	9	Øvrige	85,044	119,946	97,317	108,875
5	0	Kapitalformål i alt	120,277	584,625	590,726	690,683
5	1	Lejemål	25,088	471,388	499,816	569,725
5	2	Prioritetsydelse	0,299	-	-	-
5	3	Vedligehold og mindre byggearbejder	94,890	113,237	90,910	116,118
5	4	Energisparende foranstaltninger	-	-	-	4,840
6	1	Institutionsintern overførselsudgift	-	-	47,287	50,663
7	0	I alt	2.753,802	3.361,586	3.515,225	3.753,090

Note: Tilskudsfinansieret forskning og Kontraktforskning er opgjort ekskl. overhead.
Overhead-beløbet fremgår af Institutionsintern overførselsudgift.

**13.2 Tabel 9.1: Formålsopdelt regnskab – udgifter.
Det Teologiske Fakultet**

		FORMÅL/DELFORMÅL	2000 mio.kr.	2001 mio.kr.	2002 mio.kr.	2003 mio.kr.
1	0	Forskning i alt	13,825	15,057	20,668	22,716
1	1	Basisforskning	9,285	9,531	10,028	9,571
1	2	Tilskudsfinansieret forskning	2,513	3,413	8,457	11,121
1	3	Kontraktforskning	-0,182	0,045	-	-0,012
1	4	Forskeruddannelse	2,210	2,068	2,183	2,036
2	0	Uddannelse i alt	15,772	16,469	17,237	16,080
2	1	Ordinær uddannelse	12,984	13,527	14,081	13,189
2	3	Åben uddannelse	2,629	2,796	2,879	2,732
2	4	Efteruddannelse	-	-	-	-
2	7	Ikke-videregående uddannelse	-	-	-	-
2	8	International studenterudveksling	0,160	0,146	0,277	0,159
2	9	Kursusundervisning	-	-	-	-
3	0	Andre faglige formål i alt	-	0,003	-	-
3	1	Biblioteker	-	-	-	-
3	2	Museer og samlinger	-	-	-	-
3	3	Klinikker	-	-	-	-
3	4	Retsmedicin	-	0,003	-	-
3	9	Øvrige faglige formål	-	-	-	-
4	0	Fælles formål i alt	2,013	2,031	2,188	1,759
4	1	Bygningsdrift	-	-	-	-
4	2	Generel ledelse og administration	2,013	2,031	2,188	1,759
4	9	Øvrige fællesformål	-	-	-	-
5	0	Kapitalformål i alt	0,0	0,0	0,0	0,0-
5	1	Lejemål	-	-	-	-
5	2	Prioritetsydelse	-	-	-	-
5	3	Vedligehold og mindre byggearbejder	-	-	-	-
5	4	Energisparende foranstaltninger	-	-	-	-
6	1	Institutionsintern overførselsudgift	-	-	-	-
7	0	I alt	31,611	33,560	40,092	40,556

Note: Fakultetets fordelingsnøgle fremgår af kapitel 20.

Tilskudsfinansieret forskning og Kontraktforskning er opgjort inkl. overhead.

13.3 Tabel 9.1: Formålsopdelt regnskab – udgifter. Det Juridiske Fakultet

		FORMÅL/DELFORMÅL	2000 mio.kr.	2001 mio.kr.	2002 mio.kr.	2003 mio.kr.
1	0	Forskning i alt	25,917	32,392	39,565	37,393
1	1	Basisforskning	14,406	20,310	24,008	23,205
1	2	Tilskudsfinansieret forskning	3,043	3,691	5,451	5,547
1	3	Kontraktforskning	-	-	-	-
1	4	Forskeruddannelse	8,468	8,391	10,106	8,641
2	0	Uddannelse i alt	54,115	57,659	58,181	61,800
2	1	Ordinær uddannelse	52,939	56,152	55,907	56,654
2	3	Åben uddannelse	-	0,114	0,285	1,726
2	4	Efteruddannelse	-	-	-	-
2	7	Ikke-videregående uddannelse	-	-	-	-
2	8	International studenterudveksling	1,175	1,393	1,989	3,421
2	9	Kursusundervisning	-	-	-	-
3	0	Andre faglige formål i alt	0,120	0,004	-	-
3	1	Biblioteker	-	-	-	-
3	2	Museer og samlinger	-	-	-	-
3	3	Klinikker	-	-	-	-
3	4	Retsmedicin	-	-	-	-
3	9	Øvrige faglige formål	0,120	0,004	-	-
4	0	Fælles formål i alt	7,123	7,745	7,680	8,056
4	1	Bygningsdrift	-	-	-	-
4	2	Generel ledelse og administration	7,123	7,745	7,680	8,056
4	9	Øvrige	-	-	-	-
5	0	Kapitalformål i alt	0,0	0,0	0,0	0,0
5	1	Lejemål	-	-	-	-
5	2	Prioritetsydelse	-	-	-	-
5	3	Vedligehold og mindre byggearbejder	-	-	-	-
5	4	Energisparende foranstaltninger	-	-	-	-
6	1	Institutionsintern overførselsudgift	-	-	-	-
7	0	I alt	87,276	97,800	105,426	107,249

Note: Fakultetets fordelingsnøgle fremgår af kapitel 20.

Tilskudsfinansieret forskning og Kontraktforskning er opgjort inkl. overhead.

13.4 Tabel 9.1: Formålsopdelt regnskab – udgifter. Det Samfundsvidenskabelige Fakultet

		FORMÅL/DELFØRMÅL	2000 mio.kr.	2001 mio.kr.	2002 mio.kr.	2003 mio.kr.
1	0	Forskning i alt	104,282	105,205	110,292	101,346
1	1	Basisforskning	54,869	57,326	55,010	54,455
1	2	Tilskudsfinansieret forskning	42,647	41,417	45,807	38,667
1	3	Kontraktforskning	0,111	0,071	0,251	0,077
1	4	Forskeruddannelse	6,655	6,391	9,223	8,147
2	0	Uddannelse i alt	60,348	61,160	65,466	72,327
2	1	Ordinær uddannelse	58,169	58,942	62,802	69,443
2	3	Åben uddannelse	0,213	0,257	0,282	1,210
2	4	Efteruddannelse	-	-	-	-
2	7	Ikke-videregående uddannelse	-	-	-	-
2	8	International studenterudveksling	1,086	1,069	1,368	1,460
2	9	Kursusundervisning	0,880	0,892	1,014	0,214
3	0	Andre faglige formål i alt	-	-	-	-
3	1	Biblioteker	-	-	-	-
3	2	Museer og samlinger	-	-	-	-
3	3	Klinikker	-	-	-	-
3	4	Retsmedicin	-	-	-	-
3	9	Øvrige faglige formål	-	-	-	-
4	0	Fælles formål i alt	4,955	5,010	5,765	4,834
4	1	Bygningsdrift	-	-	-	-
4	2	Generel ledelse og administration	4,955	5,010	5,765	4,834
4	9	Øvrige fællesformål	-	-	-	-
5	0	Kapitalformål i alt	0,0	0,0	0,0	0,0
5	1	Lejemål	-	-	-	-
5	2	Prioritetsydelse	-	-	-	-
5	3	Vedligehold og mindre byggearbejder	-	-	-	-
5	4	Energisparende foranstaltninger	-	-	-	-
6	1	Institutionsintern overførselsudgift	-	-	-	-
7	0	I alt	169,585	171,375	181,523	178,506

Note: Fakultetets fordelingsnøgle fremgår af kapitel 20.

Tilskudsfinansieret forskning og Kontraktforskning er opgjort inkl. overhead.

**13.5 Tabel 9.1: Formålsopdelt regnskab – udgifter.
Det Sundhedsvidenskabelige Fakultet**

		FORMÅL/DELFORMÅL	2000 mio.kr.	2001 mio.kr.	2002 mio.kr.	2003 mio.kr.
1	0	Forskning i alt	392,600	421,071	423,623	444,908
1	1	Basisforskning	208,657	200,669	212,218	225,996
1	2	Tilskudsfinansieret forskning	153,517	164,203	168,916	169,885
1	3	Kontraktforskning	8,385	8,892	13,444	19,610
1	4	Forskeruddannelse	22,042	47,307	29,045	29,417
2	0	Uddannelse i alt	183,341	187,074	213,939	223,422
2	1	Ordinær uddannelse	177,088	178,024	210,189	220,885
2	3	Åben uddannelse	6,013	8,361	3,298	2,537
2	4	Efteruddannelse	0,240	0,321	-	-
2	7	Ikke-videregående uddannelse	-	-	-	-
2	8	International studenterudveksling	-	-	-	-
2	9	Kursusundervisning	-	0,368	0,452	-
3	0	Andre faglige formål i alt	68,852	89,595	95,790	117,757
3	1	Biblioteker	-	-	-	2,656
3	2	Museer og samlinger	2,231	2,516	2,878	3,678
3	3	Klinikker	2,279	6,669	2,073	4,024
3	4	Retsmedicin	62,834	78,898	93,909	105,995
3	9	Øvrige faglige formål	1,508	1,512	-3,069	1,404
4	0	Fælles formål i alt	70,063	78,510	85,571	90,981
4	1	Bygningsdrift	62,687	67,550	71,674	74,119
4	2	Generel ledelse og administration	5,721	9,391	11,057	15,683
4	9	Øvrige fællesformål	1,655	1,569	2,840	1,179
5	0	Kapitalformål i alt	13,418	12,293	5,445	6,307
5	1	Lejemål	-	-	-	-
5	2	Prioritetsydelse	-	-	-	-
5	3	Vedligehold og mindre byggearbejder	13,418	12,293	5,445	6,307
5	4	Energisparende foranstaltninger	-	-	-	-
6	1	Institutionsintern overførselsudgift	-	-	-	-
7	0	I alt	728,274	788,543	824,367	883,376

Note: Fakultetets fordelingsnøgle fremgår af kapitel 20.

Tilskudsfinansieret forskning og Kontraktforskning er opgjort inkl. overhead.

**13.6 Tabel 9.1: Formålsopdelt regnskab – udgifter.
Det Humanistiske Fakultet**

		FORMÅL/DELFØRMÅL	2000 mio.kr.	2001 mio.kr.	2002 mio.kr.	2003 mio.kr.
1	0	Forskning i alt	196,406	198,877	203,713	211,661
1	1	Basisforskning	135,208	132,453	137,153	138,762
1	2	Tilskudsfinansieret forskning	51,102	55,540	56,092	59,801
1	3	Kontraktforskning	1,654	2,110	1,738	2,183
1	4	Forskeruddannelse	8,441	8,774	8,730	10,915
2	0	Uddannelse i alt	200,982	198,802	215,594	233,305
2	1	Ordinær uddannelse	187,435	184,178	201,808	218,377
2	3	Åben uddannelse	13,247	14,290	13,453	14,095
2	4	Efteruddannelse	-	-	-	0,488
2	7	Ikke-videregående uddannelse	-	-	-	-
2	8	International studenterudveksling	0,300	0,334	0,334	0,345
2	9	Kursusundervisning	-	-	-	-
3	0	Andre faglige formål i alt	17,403	19,306	19,988	20,009
3	1	Biblioteker	-	-	-	-
3	2	Museer og samlinger	-	-	-	-
3	3	Klinikker	5,585	5,912	5,979	6,867
3	4	Retsmedicin	-	-	-	-
3	9	Øvrige faglige formål	11,818	13,394	14,009	13,142
4	0	Fælles formål i alt	39,786	42,788	49,822	61,992
4	1	Bygningsdrift	30,678	33,794	40,448	51,039
4	2	Generel ledelse og administration	7,751	7,609	8,088	9,452
4	9	Øvrige	1,357	1,385	1,286	1,500
5	0	Kapitalformål i alt	0,0	0,0	0,0	0,0
5	1	Lejemål	-	-	-	-
5	2	Prioritetsydelse	-	-	-	-
5	3	Vedligehold og mindre byggearbejder	-	-	-	-
5	4	Energisparende foranstaltninger	-	-	-	-
6	1	Institutionsintern overførselsudgift	-	-	-	-
7	0	I alt	454,577	459,773	489,117	526,967

Note: Fakultetets fordelingsnøgle fremgår af kapitel 20.

Tilskudsfinansieret forskning og Kontraktforskning er opgjort inkl. overhead.

**13.7 Tabel 9.1: Formålsopdelt regnskab – udgifter.
Det Naturvidenskabelige Fakultet**

		FORMÅL/DELFORMÅL	2000 mio.kr.	2001 mio.kr.	2002 mio.kr.	2003 mio.kr.
1	0	Forskning i alt	525,858	530,905	564,366	522,779
1	1	Basisforskning	240,468	250,061	263,233	255,450
1	2	Tilskudsfinansieret forskning	270,036	271,868	290,698	257,353
1	3	Kontraktforskning	7,758	1,202	2,130	1,778
1	4	Forskeruddannelse	7,595	7,773	8,305	8,198
2	0	Uddannelse i alt	199,301	201,927	219,535	215,784
2	1	Ordinær uddannelse	194,549	198,347	215,945	213,428
2	3	Åben uddannelse	0,651	0,321	0,331	0,137
2	4	Efteruddannelse	3,534	2,748	2,748	1,709
2	7	Ikke-videregående uddannelse	-	-	-	-
2	8	International studenterudveksling	0,567	0,510	0,510	0,510
2	9	Kursusundervisning	-	-	-	-
3	0	Andre faglige formål i alt	52,936	50,654	51,309	48,426
3	1	Biblioteker	-	-	-	-
3	2	Museer og samlinger	44,696	45,333	47,994	44,884
3	3	Klinikker	-	-	-	-
3	4	Retsmedicin	-	-	-	-
3	9	Øvrige faglige formål	8,240	5,322	3,315	3,542
4	0	Fælles formål i alt	78,973	85,093	90,859	88,262
4	1	Bygningsdrift	69,729	75,257	78,990	75,694
4	2	Generel ledelse og administration	7,092	8,194	9,310	8,271
4	9	Øvrige fællesformål	2,151	1,643	2,559	4,297
5	0	Kapitalformål i alt	22,242	21,101	16,486	16,663
5	1	Lejemål	-	-	-	-
5	2	Prioritetsydelse	-	-	-	-
5	3	Vedligehold og mindre byggearbejder	22,242	21,101	16,486	16,663
5	4	Energisparende foranstaltninger	-	-	-	-
6	1	Institutionsintern overførselsudgift	-	-	-	-
7	0	I alt	879,310	889,680	942,555	891,915

Note: Fakultetets fordelingsnøgle fremgår af kapitel 20.

Tilskudsfinansieret forskning og Kontraktforskning er opgjort inkl. overhead.

**13.8 Tabel 9.1: Formålsopdelt regnskab – udgifter.
Fællesadministrationen**

		FORMÅL/DELFORMÅL	2000 mio.kr.	2001 mio.kr.	2002 mio.kr.	2003 mio.kr.
1	0	Forskning i alt	31,777	26,346	31,983	84,971
1	1	Basisforskning	-	-	-	-
1	2	Tilskudsfinansieret forskning	30,863	26,217	31,936	84,717
1	3	Kontraktforskning	0,914	0,129	0,047	0,254
1	4	Forskeruddannelse	-	-	-	-
2	0	Uddannelse i alt	55,382	59,389	61,903	63,953
2	1	Ordinær uddannelse	14,870	17,328	25,933	26,133
2	3	Åben uddannelse	-	-	-	-
2	4	Efteruddannelse	-	-	-	-
2	7	Ikke-videregående uddannelse	31,494	31,383	29,707	28,575
2	8	International studenterudveksling	9,018	10,678	6,263	9,244
2	9	Kursusundervisning	-	-	-	-
3	0	Andre faglige formål i alt	10,027	16,432	6,228	14,475
3	1	Biblioteker	-	-	-	-
3	2	Museer og samlinger	-	-	-	-
3	3	Klinikker	-	-	-	-
3	4	Retsmedicin	-	-	-	-
3	9	Øvrige faglige formål	10,027	16,432	6,228	14,475
4	0	Fælles formål i alt	221,366	267,457	263,234	293,410
4	1	Bygningsdrift	47,917	57,048	67,553	75,674
4	2	Generel ledelse og administration	93,568	95,060	104,672	115,837
4	9	Øvrige	79,881	115,349	91,009	101,899
5	0	Kapitalformål i alt	84,617	551,231	568,796	667,713
5	1	Lejemål	25,088	471,388	499,816	569,725
5	2	Prioritetsydelse	0,299	-	-	-
5	3	Vedligehold og mindre byggearbejder	59,230	79,843	68,980	93,148
5	4	Energisparende foranstaltninger	-	-	-	4,840
6	1	Institutionsintern overførselsudgift	-	-	-	-
7	0	I alt	403,169	920,855	932,144	1.124,521

Note: Fakultetets fordelingsnøgle fremgår af kapitel 20.

Tilskudsfinansieret forskning og Kontraktforskning er opgjort inkl. overhead.

14. Tabel 9.1.L: Formålsopdelt regnskab – lønudgifter

14.1 Tabel 9.1.L: Formålsopdelt regnskab – lønudgifter. Københavns Universitet (Total)

		FORMÅL/DELFORMÅL	2000 mio.kr.	2001 mio.kr.	2002 mio.kr.	2003 mio.kr.
1	0	Forskning i alt	797,477	840,993	859,989	903,339
1	1	Basisforskning	545,195	549,015	570,039	590,766
1	2	Tilskudsfinansieret forskning	204,045	226,114	237,248	256,417
1	3	Kontraktforskning	6,497	5,890	6,793	7,254
1	4	Forskeruddannelse	41,740	59,974	45,909	48,903
2	0	Uddannelse i alt	624,849	655,041	711,081	755,652
2	1	Ordinær uddannelse	598,830	603,867	663,747	701,934
2	3	Åben uddannelse	19,371	21,686	16,308	18,927
2	4	Efteruddannelse	1,638	0,321	-	2,181
2	7	Ikke-videregående uddannelse	-	23,084	24,121	24,597
2	8	International studenterudveksling	4,961	5,739	6,267	7,956
2	9	Kursusundervisning	0,048	0,344	0,638	0,056
3	0	Andre faglige formål i alt	96,684	121,936	128,863	118,668
3	1	Biblioteker	-	-	-	1,494
3	2	Museer og samlinger	39,125	39,653	40,384	40,686
3	3	Klinikker	7,133	11,850	7,361	9,553
3	4	Retsmedicin	38,342	44,818	56,604	47,580
3	9	Øvrige	12,085	25,615	24,514	19,356
4	0	Fælles formål i alt	156,116	210,321	236,258	246,133
4	1	Bygningsdrift	62,610	68,380	77,635	77,453
4	2	Generel ledelse og administration	83,429	91,456	99,653	108,637
4	9	Øvrige	10,077	50,485	58,970	60,042
5	0	Kapitalformål i alt	19,605	17,187	10,456	10,401
5	1	Lejemål	-	-	-	-
5	2	Prioritetsydelse	-	-	-	-
5	3	Vedligehold og mindre byggearbejder	19,605	17,187	10,456	10,401
5	4	Energisparende foranstaltninger	-	-	-	-
6	1	Institutionsintern overførselsudgift	-	-	-	-
7	0	I alt	1.694,731	1.845,478	1.946,647	2.034,194

Note: Fakultetets fordelingsnøgle fremgår af kapitel 20.

**14.2 Tabel 9.1.L: Formålsopdelt regnskab – lønudgifter.
Det Teologiske Fakultet**

		FORMÅL/DELFORMÅL	2000 mio.kr.	2001 mio.kr.	2002 mio.kr.	2003 mio.kr.
1	0	Forskning i alt	11,109	12,200	15,110	17,862
1	1	Basisforskning	8,165	8,424	8,834	8,889
1	2	Tilskudsfinansieret forskning	1,281	2,060	4,473	7,153
1	3	Kontraktforskning	-	-	-	-
1	4	Forskeruddannelse	1,664	1,716	1,804	1,819
2	0	Uddannelse i alt	13,175	13,902	14,291	14,341
2	1	Ordinær uddannelse	10,980	11,542	11,784	11,880
2	3	Åben uddannelse	2,196	2,360	2,409	2,461
2	4	Efteruddannelse	-	-	-	-
2	7	Ikke-videregående uddannelse	-	-	-	-
2	8	International studenterudveksling	-	-	0,097	-
2	9	Kursusundervisning	-	-	-	-
3	0	Andre faglige formål i alt	0,0	0,0	0,0	0,0
3	1	Biblioteker	-	-	-	-
3	2	Museer og samlinger	-	-	-	-
3	3	Klinikker	-	-	-	-
3	4	Retsmedicin	-	-	-	-
3	9	Øvrige faglige formål	-	-	-	-
4	0	Fælles formål i alt	0,995	1,024	1,103	1,139
4	1	Bygningsdrift	-	-	-	-
4	2	Generel ledelse og administration	0,995	1,024	1,103	1,139
4	9	Øvrige fællesformål	-	-	-	-
5	0	Kapitalformål i alt	0,0	0,0	0,0	0,0
5	1	Lejemål	-	-	-	-
5	2	Prioritetsydelse	-	-	-	-
5	3	Vedligehold og mindre byggearbejder	-	-	-	-
5	4	Energisparende foranstaltninger	-	-	-	-
6	1	Institutionsintern overførselsudgift	-	-	-	-
7	0	I alt	25,279	27,126	30,504	33,343

Note: Fakultetets fordelingsnøgle fremgår af kapitel 20.

14.3 Tabel 9.1.L: Formålsopdelt regnskab – lønudgifter. Det Juridiske Fakultet

		FORMÅL/DELFØRMÅL	2000 mio.kr.	2001 mio.kr.	2002 mio.kr.	2003 mio.kr.
1	0	Forskning i alt	21,538	25,484	24,764	25,287
1	1	Basisforskning	12,128	15,418	12,408	13,877
1	2	Tilskudsfinansieret forskning	1,686	2,108	3,564	4,006
1	3	Kontraktforskning	-	-	-	-
1	4	Forskeruddannelse	7,725	7,958	8,792	7,404
2	0	Uddannelse i alt	43,551	46,405	50,557	54,476
2	1	Ordinær uddannelse	43,020	45,738	49,498	51,523
2	3	Åben uddannelse	-	0,103	0,285	1,126
2	4	Efteruddannelse	-	-	-	-
2	7	Ikke-videregående uddannelse	-	-	-	-
2	8	International studenterudveksling	0,530	0,564	0,774	1,827
2	9	Kursusundervisning	-	-	-	-
3	0	Andre faglige formål i alt	0,003	0,0	0,0	0,0
3	1	Biblioteker	-	-	-	-
3	2	Museer og samlinger	-	-	-	-
3	3	Klinikker	-	-	-	-
3	4	Retsmedicin	-	-	-	-
3	9	Øvrige faglige formål	0,003	-	-	-
4	0	Fælles formål i alt	6,251	6,146	5,795	6,525
4	1	Bygningsdrift	-	-	-	-
4	2	Generel ledelse og administration	6,251	6,146	5,795	6,525
4	9	Øvrige fællesformål	-	-	-	-
5	0	Kapitalformål i alt	0,0	0,0	0,0	0,0
5	1	Lejemål	-	-	-	-
5	2	Prioritetsydelse	-	-	-	-
5	3	Vedligehold og mindre byggearbejder	-	-	-	-
5	4	Energisparende foranstaltninger	-	-	-	-
6	1	Institutionsintern overførselsudgift	-	-	-	-
7	0	I alt	71,343	78,035	81,116	86,288

Note: Fakultetets fordelingsnøgle fremgår af kapitel 20.

**14.4 Tabel 9.1.L: Formålsopdelt regnskab – lønudgifter.
Det Samfundsvidenskabelige Fakultet**

		FORMÅL/DELFORMÅL	1999 mio.kr.	2000 mio.kr.	2001 mio.kr.	2002 mio.kr.
1	0	Forskning i alt	71,613	74,905	79,219	75,613
1	1	Basisforskning	43,936	46,861	44,897	48,283
1	2	Tilskudsfinansieret forskning	23,095	23,969	27,166	22,508
1	3	Kontraktforskning	0,050	0,029	0,011	-
1	4	Forskeruddannelse	4,532	4,046	7,145	4,822
2	0	Uddannelse i alt	50,389	52,075	56,683	62,987
2	1	Ordinær uddannelse	49,244	50,842	54,949	60,600
2	3	Åben uddannelse	0,176	0,224	0,247	1,056
2	4	Efteruddannelse	-	-	-	-
2	7	Ikke-videregående uddannelse	-	-	-	-
2	8	International studenterudveksling	0,921	0,920	1,197	1,274
2	9	Kursusundervisning	0,048	0,089	0,289	0,056
3	0	Andre faglige formål i alt	0,0	0,0	0,0	0,0
3	1	Biblioteker	-	-	-	-
3	2	Museer og samlinger	-	-	-	-
3	3	Klinikker	-	-	-	-
3	4	Retsmedicin	-	-	-	-
3	9	Øvrige faglige formål	-	-	-	-
4	0	Fælles formål i alt	4,684	4,796	5,157	4,757
4	1	Bygningsdrift	-	-	-	-
4	2	Generel ledelse og administration	4,684	4,796	5,157	4,757
4	9	Øvrige fællesformål	-	-	-	-
5	0	Kapitalformål i alt	0,0	0,0	0,0	0,0
5	1	Lejemål	-	-	-	-
5	2	Prioritetsydelse	-	-	-	-
5	3	Vedligehold og mindre byggearbejder	-	-	-	-
5	4	Energisparende foranstaltninger	-	-	-	-
6	1	Institutionsintern overførselsudgift	-	-	-	-
7	0	I alt	126,686	131,776	141,059	143,357

Note: Fakultetets fordelingsnøgle fremgår af kapitel 20.

**14.5 Tabel 9.1.L: Formålsopdelt regnskab – lønudgifter.
Det Sundhedsvidenskabelige Fakultet**

		FORMÅL/DELFORMÅL	2000 mio.kr.	2001 mio.kr.	2002 mio.kr.	2003 mio.kr.
1	0	Forskning i alt	242,959	259,405	256,098	284,902
1	1	Basisforskning	167,743	161,340	177,174	189,249
1	2	Tilskudsfinansieret forskning	55,182	60,251	57,862	68,535
1	3	Kontraktforskning	4,315	4,245	5,495	5,917
1	4	Forskeruddannelse	15,719	33,569	15,565	21,200
2	0	Uddannelse i alt	157,850	158,190	187,086	194,917
2	1	Ordinær uddannelse	152,777	151,848	185,808	193,750
2	3	Åben uddannelse	4,864	5,766	0,930	1,166
2	4	Efteruddannelse	0,209	0,321	-	-
2	7	Ikke-videregående uddannelse	-	-	-	-
2	8	International studenterudveksling	-	-	-	-
2	9	Kursusundervisning	-	0,255	0,348	-
3	0	Andre faglige formål i alt	44,114	54,722	57,762	55,839
3	1	Biblioteker	-	-	-	1,494
3	2	Museer og samlinger	1,985	1,723	2,154	2,947
3	3	Klinikker	2,279	6,669	2,073	3,402
3	4	Retsmedicin	38,342	44,818	56,604	47,580
3	9	Øvrige faglige formål	1,508	1,512	-3,069	0,417
4	0	Fælles formål i alt	27,940	31,113	42,578	39,339
4	1	Bygningsdrift	22,704	23,806	31,758	29,878
4	2	Generel ledelse og administration	4,767	6,623	8,788	8,299
4	9	Øvrige fællesformål	0,469	0,684	2,032	1,162
5	0	Kapitalformål i alt	7,609	6,331	0,0	0,0
5	1	Lejemål	-	-	-	-
5	2	Prioritetsydelse	-	-	-	-
5	3	Vedligehold og mindre byggearbejder	7,609	6,331	-	-
5	4	Energisparende foranstaltninger	-	-	-	-
6	1	Institutionsintern overførselsudgift	-	-	-	-
7	0	I alt	480,471	509,761	543,524	574,997

Note: Fakultetets fordelingsnøgle fremgår af kapitel 20.

**14.6 Tabel 9.1.L: Formålsopdelt regnskab – lønudgifter.
Det Humanistiske Fakultet**

		FORMÅL/DELFORMÅL	2000 mio.kr.	2001 mio.kr.	2002 mio.kr.	2003 mio.kr.
1	0	Forskning i alt	160,778	160,392	159,595	161,562
1	1	Basisforskning	120,444	117,067	117,414	119,421
1	2	Tilskudsfinansieret forskning	34,955	37,653	37,382	36,184
1	3	Kontraktforskning	0,874	0,760	0,500	0,497
1	4	Forskeruddannelse	4,505	4,912	4,299	5,460
2	0	Uddannelse i alt	179,770	176,650	186,229	203,644
2	1	Ordinær uddannelse	167,424	163,271	173,655	189,849
2	3	Åben uddannelse	12,046	13,048	12,243	12,981
2	4	Efteruddannelse	-	-	-	0,472
2	7	Ikke-videregående uddannelse	-	-	-	-
2	8	International studenterudveksling	0,300	0,331	0,332	0,343
2	9	Kursusundervisning	-	-	-	-
3	0	Andre faglige formål i alt	14,322	15,694	15,967	17,235
3	1	Biblioteker	-	-	-	-
3	2	Museer og samlinger	-	-	-	-
3	3	Klinikker	4,854	5,181	5,288	6,151
3	4	Retsmedicin	-	-	-	-
3	9	Øvrige faglige formål	9,469	10,513	10,679	11,084
4	0	Fælles formål i alt	21,013	23,336	24,527	28,552
4	1	Bygningsdrift	14,802	17,301	17,932	20,586
4	2	Generel ledelse og administration	5,666	5,422	6,022	7,296
4	9	Øvrige fællesformål	0,545	0,613	0,573	0,669
5	0	Kapitalformål i alt	0,0	0,0	0,0	0,0
5	1	Lejemål	-	-	-	-
5	2	Prioritetsydelse	-	-	-	-
5	3	Vedligehold og mindre byggearbejder	-	-	-	-
5	4	Energisparende foranstaltninger	-	-	-	-
6	1	Institutionsintern overførselsudgift	-	-	-	-
7	0	I alt	375,884	376,072	386,318	410,993

Note: Fakultetets fordelingsnøgle fremgår af kapitel 20.

**14.7 Tabel 9.1.L: Formålsopdelt regnskab – lønudgifter.
Det Naturvidenskabelige Fakultet**

		FORMÅL/DELFORMÅL	2000 mio.kr.	2001 mio.kr.	2002 mio.kr.	2003 mio.kr.
1	0	Forskning i alt	289,170	308,600	325,222	319,096
1	1	Basisforskning	192,780	199,905	209,311	211,047
1	2	Tilskudsfinansieret forskning	87,536	100,066	106,848	99,010
1	3	Kontraktforskning	1,258	0,856	0,758	0,841
1	4	Forskeruddannelse	7,595	7,773	8,305	8,198
2	0	Uddannelse i alt	164,700	166,973	177,446	181,067
2	1	Ordinær uddannelse	163,182	166,788	177,251	179,220
2	3	Åben uddannelse	0,089	0,185	0,195	0,137
2	4	Efteruddannelse	1,429	-	-	1,709
2	7	Ikke-videregående uddannelse	-	-	-	-
2	8	International studenterudveksling	-	-	-	-
2	9	Kursusundervisning	-	-	-	-
3	0	Andre faglige formål i alt	38,245	39,199	39,250	38,563
3	1	Biblioteker	-	-	-	-
3	2	Museer og samlinger	37,140	37,930	38,230	37,740
3	3	Klinikker	-	-	-	-
3	4	Retsmedicin	-	-	-	-
3	9	Øvrige faglige formål	1,105	1,269	1,020	0,823
4	0	Fælles formål i alt	31,897	34,201	36,631	37,934
4	1	Bygningsdrift	25,104	27,273	27,946	26,990
4	2	Generel ledelse og administration	5,823	6,700	7,754	7,460
4	9	Øvrige fællesformål	0,970	0,228	0,931	3,485
5	0	Kapitalformål i alt	11,997	10,856	10,456	10,401
5	1	Lejemål	-	-	-	-
5	2	Prioritetsydelse	-	-	-	-
5	3	Vedligehold og mindre byggearbejder	11,997	10,856	10,456	10,401
5	4	Energisparende foranstaltninger	-	-	-	-
6	1	Institutionsintern overførselsudgift	-	-	-	-
7	0	I alt	536,008	559,829	589,004	587,061

Note: Fakultetets fordelingsnøgle fremgår af kapitel 20.

**14.8 Tabel 9.1.L: Formålsopdelt regnskab – lønudgifter.
Fællesadministrationen**

		FORMÅL/DELFORMÅL	2000 mio.kr.	2001 mio.kr.	2002 mio.kr.	2003 mio.kr.
1	0	Forskning i alt	0,309	0,007	-0,018	19,018
1	1	Basisforskning	-	-	-	-
1	2	Tilskudsfinansieret forskning	0,309	0,007	-0,047	19,020
1	3	Kontraktforskning	-	-	0,029	-0,002
1	4	Forskeruddannelse	-	-	-	-
2	0	Uddannelse i alt	15,414	40,846	38,789	44,221
2	1	Ordinær uddannelse	12,204	13,838	10,802	15,112
2	3	Åben uddannelse	-	-	-	-
2	4	Efteruddannelse	-	-	-	-
2	7	Ikke-videregående uddannelse	-	23,084	24,121	24,597
2	8	International studenterudveksling	3,210	3,924	3,866	4,512
2	9	Kursusundervisning	-	-	-	-
3	0	Andre faglige formål i alt	-	12,321	15,884	7,031
3	1	Biblioteker	-	-	-	-
3	2	Museer og samlinger	-	-	-	-
3	3	Klinikker	-	-	-	-
3	4	Retsmedicin	-	-	-	-
3	9	Øvrige faglige formål	-	12,321	15,884	7,031
4	0	Fælles formål i alt	63,336	109,705	120,467	127,887
4	1	Bygningsdrift	-	-	-	-
4	2	Generel ledelse og administration	55,243	60,745	65,033	73,161
4	9	Øvrige fællesformål	8,093	48,960	55,434	54,726
5	0	Kapitalformål i alt	0,0	0,0	0,0	0,0
5	1	Lejemål	-	-	-	-
5	2	Prioritetsydelse	-	-	-	-
5	3	Vedligehold og mindre byggearbejder	-	-	-	-
5	4	Energisparende foranstaltninger	-	-	-	-
6	1	Institutionsintern overførselsudgift	-	-	-	-
7	0	I alt	79,059	162,879	175,122	198,157

Note: Fakultetets fordelingsnøgle fremgår af kapitel 20.

**15. Tabel 9.2: Drifts- og overførselsindtægter fordelt på kilder.
Københavns Universitet**

		FORMÅL/DELFORMÅL	2000	2001	2002	2003
			mio.kr.	mio.kr.	mio.kr.	mio.kr.
1	0	Taxameterindtægter uddannelse i alt	770,866	783,658	796,830	802,608
1	1	Ordinær uddannelse	723,028	741,146	752,162	759,158
1	2	Praktik	-	-	-	-
1	3	Åben uddannelse	22,524	22,701	25,086	23,157
1	4	Efteruddannelse	-	-	-	-
1	7	Ikke-videregående uddannelse	-	-	-	-
1	5	Øvrige uddannelser	25,314	19,811	19,582	20,293
12	0	Undervisningstaxametertilskud i alt	0,0	0,0	678,839	685,614
12	1	Ordinær uddannelse	-	-	640,903	648,505
12	2	Praktik	-	-	-	-
12	3	Åben uddannelse	-	-	21,263	19,781
12	4	Efteruddannelse	-	-	-	-
12	7	Ikke-videregående uddannelse	-	-	-	-
12	5	Øvrige uddannelser	-	-	16,673	17,328
13	0	Fællesudgiftstaxametertilskud i alt	0,0	0,0	117,991	116,994
13	1	Ordinær uddannelse	-	-	111,259	110,653
13	2	Praktik	-	-	-	-
13	3	Åben uddannelse	-	-	3,823	3,376
13	4	Efteruddannelse	-	-	-	-
13	7	Ikke-videregående uddannelse	-	-	-	-
13	5	Øvrige uddannelser	-	-	2,909	2,965
4	0	Forskningsindtægter i alt	1.312,247	1.322,415	1.437,256	1.561,284
2	0	Tilskudsfinansieret forskning i alt	526,218	543,318	590,047	643,513
2	1	Statslige fonds- og programmidler	318,155	349,233	358,551	397,925
2	2	EU og andre internationale tilskud	83,564	85,811	93,744	98,254
2	3	Øvrige tilskudsgivere	124,499	108,274	137,752	147,334
21	0	Tilskudsfinansieret forskning ex Overhead i alt	0,0	0,0	549,088	595,179
21	1	Statslige fonds- og programmidler ex Overhead	-	-	333,662	353,448
21	2	EU og andre internationale tilskud ex Overhead	-	-	87,236	94,469
21	3	Øvrige tilskudsgivere ex Overhead	-	-	128,190	147,262
22	0	Overhead Tilskudsfinansieret forskning i alt	-	-	40,959	48,334
22	1	Overhead Statslige fonds- og programmidler	-	-	24,889	44,477
22	2	Overhead EU og andre internationale tilskud	-	-	6,508	3,785
22	3	Overhead Øvrige tilskudsgivere	-	-	9,562	0,072
3	0	Anden forskning i alt	786,029	779,097	847,209	917,772
3	1	Kontrakforskningsmidler (IDV) i alt	13,089	4,590	16,654	14,648
3	11	Kontrakforskningsmidler (IDV) ex Overhead	-	-	10,326	12,817
3	12	Overhead Kontrakforskningsmidler (IDV)	-	-	6,328	1,831
3	2	Basisbevilling til forskning i alt	710,600	715,000	765,591	848,845
3	21	Basisbevilling til forskning ex Overhead	-	-	650,752	721,518
3	22	Overhead Basisbevilling til forskning	-	-	114,839	127,327
3	3	Forskeruddannelse taxametertilskud i alt	62,340	59,507	64,964	54,279
3	31	Forskeruddannelse uddannelsestaxametertilskud	-	-	64,964	54,279
3	32	Forskeruddannelse fællesudgiftstaxametertilskud	-	-	-	-

		FORMÅL/DELFØRMÅL	2000 mio.kr.	2001 mio.kr.	2002 mio.kr.	2003 mio.kr.
5	1	Overførselsindtægter til kapitalformål	60,700	533,700	137,200	102,100
5	2	Bygningstaxametertilskud	-	-	3,175	3,336
5	3	Bygningstaxametertilskud SEA i alt	-	-	436,232	483,928
5	31	Bygningstaxametertilskud, undervisning	-	-	169,999	172,200
5	32	Bygningsoverhead, forskning	-	-22,543	179,048	189,700
5	33	Vedligehold	-	-	57,185	77,110
5	34	Øvrige bygningstilskud	-	-	30,000	44,918
6	0	Overførselsindtægt øvrige formål i alt	385,103	468,721	473,415	535,077
6	2	Grundbevilling	1,100	1,100	1,100	1,105
6	3	Energibesparende foranstaltninger	-	-	-	-
6	4	Overførselsindtægt til biblioteksformål	-	-	-	-
		Overførselsindtægt til sær- og øvrige formål i alt	384,003	467,621	472,315	533,972
6	1	Overførselsindtægt til sær- og øvrige formål ufordelt	313,279	383,920	369,515	420,722
6	11	Overførselsindtægt til xxx ekskl. Overhead	-	-	-	-
6	12	Overhead vedr. overførselsindtægt til xxx	-	-	-	-
6	13	Overførselsindtægt til Institut	-	-	0,200	-
6	14	Retsmedicin	70,724	83,701	102,600	113,250
6	15	Overførselsindtægt til sær- og øvrige formål i øvrigt	-	-	-	-
7	0	Driftsindtægter i alt	128,762	98,054	131,912	173,000
		Driftsindtægter vedr. uddannelsesformål i alt	40,833	22,068	24,319	26,740
7	1	Deltagerbetaling for åben uddannelse	14,655	12,887	15,286	18,674
7	6	Deltagerbetaling for efter- og videreuddannelse	-	-	-	-
7	3	IDV vedr. uddannelse (ex. forskning)	26,178	9,181	-	-
7	31	IDV vedr. uddannelse (ex. forskning) ex overhead	-	-	-	-
7	32	Overhead IDV vedr. uddannelse (ex. forskning)	-	-	-	-
7	7	Salg til de studerende (uddannelsesformål)	-	-	9,033	8,066
		Øvrige driftsindtægter i alt	87,929	75,986	107,593	146,260
7	8	Driftsindtægt ved udleje	-	-	22,401	66,788
7	2	Driftsindtægt ved salg og udleje	60,681	37,940	47,498	25,387
7	4	Driftsindtægter i øvrigt	27,248	38,046	37,694	54,085
7	9	Øvrige indtægter og anden omsætning	-	-	0,000	-
8	0	Stipendierater og løn i alt	58,497	93,976	60,678	84,189
8	1	Stipendierater (tidl. SU-styrelsen)	9,627	5,110	0,525	-
8	2	Forskerakademiet	-	-	-	-
8	3	Andre tilskudsgivere	4,141	35,120	-	27,452
8	4	Ph.d.løn	44,729	53,746	60,153	56,737
9	0	Øvrige tilskud i alt	21,102	22,543	23,737	7,820
9	1	Tilskud fra internationale org. til udd.programmer	-	-	-	-
9	3	Internationaliseringstilskud	-	-	7,310	7,820
9	4	Tilskud til studieorienterede møder	-	-	-	-
9	2	Tilskud i øvrigt til udd.formål m.v.	21,102	22,543	16,427	-
10	1	Institutionsintern overførselsindtægt	56,471	73,414	51,849	50,663
11	0	Indtægter i alt	2.737,277	3.396,481	3.552,284	3.804,005

16. Tabel 9.4: Personaleoplysninger

16.1 Tabel 9.4: Personaleoplysninger. Københavns Universitet (Total)

		FORMÅL/DELFORMÅL	VIP2000	DVIP2000	TAP2000	I alt 2000	VIP2001	DVIP2001	TAP2001	I alt 2001	VIP2002	DVIP2002	TAP2002	I alt 2002	VIP2003	DVIP2003	TAP2003	I alt 2003
		Årsværk																
1	0	Forskning i alt	1.326,6	25,6	806,5	2.158,6	1.364,6	31,6	796,6	2.192,7	1.414,1	24,2	746,4	2.184,8	1.410,0	23,4	767,7	2.201,1
1	1	Basisforskning	830,1	2,0	624,4	1.456,6	819,3	2,5	622,0	1.443,8	857,7	1,3	556,7	1.415,7	855,7	2,4	604,2	1.462,4
1	2	Tilskudsfinansieret forskning	432,8	12,4	134,6	579,8	480,6	11,4	122,3	614,3	489,3	12,7	135,1	637,1	489,9	8,2	108,4	606,4
1	3	Kontraktforskning	7,0	3,1	5,5	15,5	6,6	2,4	6,2	15,3	7,2	2,5	5,5	15,3	9,7	0,4	6,2	16,4
1	4	Forskeruddannelse	56,6	8,2	42,0	106,8	58,1	15,3	46,0	119,4	59,9	7,7	49,1	116,7	54,7	12,4	48,9	115,9
2	0	Uddannelse i alt	636,1	387,2	594,2	1.617,5	625,4	375,5	576,0	1.576,9	622,7	393,1	630,7	1.646,5	629,5	434,3	596,4	1.660,1
2	1	Ordinær uddannelse	615,0	365,7	566,2	1.546,9	606,4	354,3	542,7	1.503,5	610,2	372,9	605,3	1.588,5	609,6	409,5	564,8	1.584,0
2	3	Åben uddannelse	18,2	19,4	14,9	52,4	18,1	20,4	17,4	55,9	11,3	19,2	11,2	41,8	15,0	21,1	15,7	51,8
2	4	Efteruddannelse	2,1	1,2	0,6	3,9	-	-	-	-	-	-	-	-	3,8	2,1	0,1	5,9
2	7	Ikke-videregående uddannelse	-	-	-	-	-	-	-	-	-	-	-	-	-	-	-	-
2	8	International studenterudveksling	0,8	0,9	12,3	14,0	0,8	0,8	14,7	16,3	1,0	1,0	12,2	14,1	1,0	1,5	15,8	18,3
2	9	Kursusundervisning	-	-	0,2	0,2	-	-	1,2	1,2	0,2	-	1,9	2,1	-	-	-	0,1
3	0	Andre faglige formål i alt	72,0	0,8	246,6	319,4	74,3	5,3	262,1	341,8	70,6	3,7	260,0	334,3	67,5	5,4	277,6	350,5
3	1	Biblioteker	-	-	-	-	-	-	-	-	-	-	-	-	-	-	4,6	4,6
3	2	Museer og samlinger	22,5	0,2	104,5	127,2	22,6	0,3	101,1	124,1	22,3	0,3	95,5	118,1	20,5	0,2	100,7	121,4
3	3	Klinikker	11,0	0,5	8,8	20,3	12,0	4,7	17,3	34,0	11,8	3,2	16,3	31,3	13,5	5,0	15,6	34,1
3	4	Retsmedicin	21,0	-	115,6	136,6	19,7	-	127,8	147,6	20,4	-	132,4	152,7	16,4	-	140,3	156,7
3	9	Øvrige	17,6	0,2	17,6	35,4	20,0	0,3	15,8	36,1	16,2	0,2	15,9	32,2	17,1	0,2	16,5	33,8
4	0	Fælles formål i alt	6,0	0,8	554,5	561,4	4,3	1,5	577,0	582,8	4,3	2,5	629,0	635,8	5,0	1,3	614,3	620,6
4	1	Bygningsdrift	-	0,4	272,6	273,0	-	0,3	272,0	272,3	-	-	277,9	277,9	-	0,3	273,7	274,0
4	2	Generel ledelse og administration	6,0	0,3	251,6	257,9	4,0	0,7	259,6	264,4	4,1	1,5	288,0	293,6	4,5	0,6	290,5	295,6
4	9	Øvrige	-	0,1	30,3	30,4	0,3	0,5	45,3	46,1	0,3	1,0	63,1	64,3	0,5	0,4	50,1	51,0
5	0	Kapitalformål i alt	0,0	0,0	55,8	55,8	0,0	0,0	59,8	59,8	0,0	0,0	38,3	38,3	0,0	0,0	37,0	37,0
5	1	Lejemål	-	-	-	-	-	-	-	-	-	-	-	-	-	-	-	-
5	2	Prioritetsydelse	-	-	-	-	-	-	-	-	-	-	-	-	-	-	-	-
5	3	Vedligehold og mindre byggearbejder	-	-	55,8	55,8	-	-	59,8	59,8	-	-	38,3	38,3	-	-	37,0	37,0
5	4	Energisparende foranstaltninger	-	-	-	-	-	-	-	-	-	-	-	-	-	-	-	-
6	1	Institutionsintern overførselsudgift	0,0	0,0	0,0	0,0	0,0	0,0	0,0	0,0	0,0	0,0	0,0	0,0	0,0	0,0	0,0	0,0
7	0	I alt	2.040,7	414,4	2.257,6	4.712,7	2.068,6	414,0	2.271,4	4.754,0	2.111,8	423,6	2.304,4	4.839,7	2.112,1	464,4	2.293,0	4.869,4

16.2 Tabel 9.4: Personaleoplysninger. Det Teologiske Fakultet

		FORMÅL/DELFORMÅL	VIP2000	DVIP2000	TAP2000	I alt 2000	VIP2001	DVIP2001	TAP2001	I alt 2001	VIP2002	DVIP2002	TAP2002	I alt 2002	VIP2003	DVIP2003	TAP2003	I alt 2003
		Årsværk																
1	0	Forskning i alt	15,1	-	4,0	19,1	16,1	-	3,6	19,7	16,5	-	3,9	20,4	15,9	-	3,8	19,7
1	1	Basisforskning	3,1	0,3	0,2	3,6	6,1	-	0,1	6,2	9,1	-	1,6	10,7	13,9	-	1,4	15,3
1	2	Tilskudsfinansieret forskning	-	-	-	-	-	-	-	-	-	-	-	-	-	-	-	-
1	3	Kontraktforskning	2,8	-	1,3	4,1	3,0	-	1,2	4,2	3,1	-	1,2	4,3	2,9	-	1,2	4,2
1	4	Forskeruddannelse	17,2	6,4	9,3	32,9	18,4	6,0	10,0	34,3	18,8	6,1	9,0	33,9	18,1	6,8	8,9	33,7
2	0	Uddannelse i alt	14,3	5,3	7,8	27,4	15,3	5,0	8,3	28,5	15,6	5,1	7,5	28,2	15,0	5,6	7,4	28,0
2	1	Ordinær uddannelse	2,9	1,1	1,6	5,5	3,1	1,0	1,7	5,8	3,2	1,0	1,5	5,7	3,1	1,2	1,5	5,8
2	3	Åben uddannelse	-	-	-	-	-	-	-	-	-	-	-	-	-	-	-	-
2	4	Efteruddannelse	-	-	-	-	-	-	-	-	-	-	-	-	-	-	-	-
2	7	Ikke-videregående uddannelse	-	-	-	-	-	-	-	-	-	-	-	-	-	-	-	-
2	8	International studenterudveksling	-	-	-	-	-	-	-	-	-	-	-	-	-	-	-	-
2	9	Kursusundervisning	0,0	0,0	0,0	0,0	0,0	0,0	0,0	0,0	0,0	0,0	0,0	0,0	0,0	0,0	0,0	0,0
3	0	Andre faglige formål i alt	-	-	-	-	-	-	-	-	-	-	-	-	-	-	-	-
3	1	Biblioteker	-	-	-	-	-	-	-	-	-	-	-	-	-	-	-	-
3	2	Museer og samlinger	-	-	-	-	-	-	-	-	-	-	-	-	-	-	-	-
3	3	Klinikker	-	-	-	-	-	-	-	-	-	-	-	-	-	-	-	-
3	4	Retsmedicin	-	-	-	-	-	-	-	-	-	-	-	-	-	-	-	-
3	9	Øvrige	2,0	0,0	3,7	5,7	0,0	0,0	3,3	3,3	0,0	0,0	3,5	3,5	0,0	0,0	3,5	3,5
4	0	Fælles formål i alt	-	-	-	-	-	-	-	-	-	-	-	-	-	-	-	-
4	1	Bygningsdrift	2,0	-	3,7	5,7	-	-	3,3	3,3	-	-	3,5	3,5	-	-	3,5	3,5
4	2	Generel ledelse og administration	-	-	-	-	-	-	-	-	-	-	-	-	-	-	-	-
4	9	Øvrige	0,0	0,0	0,0	0,0	0,0	0,0	0,0	0,0	0,0	0,0	0,0	0,0	0,0	0,0	0,0	0,0
5	0	Kapitalformål i alt	-	-	-	-	-	-	-	-	-	-	-	-	-	-	-	-
5	1	Lejemål	-	-	-	-	-	-	-	-	-	-	-	-	-	-	-	-
5	2	Prioritetsydelse	-	-	-	-	-	-	-	-	-	-	-	-	-	-	-	-
5	3	Vedligehold og mindre byggearbejder	-	-	-	-	-	-	-	-	-	-	-	-	-	-	-	-
5	4	Energisparende foranstaltninger	0,0	0,0	0,0	0,0	0,0	0,0	0,0	0,0	0,0	0,0	0,0	0,0	0,0	0,0	0,0	-
6	1	Institutionsintern overførselsudgift	40,3	6,6	18,5	65,4	43,6	6,0	18,1	67,7	47,5	6,1	19,2	72,8	50,7	6,8	18,9	76,4
7	0	I alt	15,1	-	4,0	19,1	16,1	-	3,6	19,7	16,5	-	3,9	20,4	15,9	-	3,8	19,7

Note: Fakultetets fordelingsnøgle fremgår af kapitel 20.

16.3 Tabel 9.4: Personaleoplysninger. Det Juridiske Fakultet

		FORMÅL/DELFORMÅL Årsværk	VIP2000	DVIP2000	TAP2000	I alt 2000	VIP2001	DVIP2001	TAP2001	I alt 2001	VIP2002	DVIP2002	TAP2002	I alt 2002	VIP2003	DVIP2003	TAP2003	I alt 2003
1	0	Forskning i alt	43,0	0,3	12,7	56,1	45,1	1,4	14,1	60,6	48,2	0,7	12,5	61,4	41,3	0,4	12,1	53,8
1	1	Basisforskning	21,1	-	7,4	28,6	23,0	0,3	9,1	32,4	22,2	-	6,7	28,9	19,6	0,1	7,0	26,6
1	2	Tilskudsfinansieret forskning	3,9	-	1,0	4,8	4,8	-	0,8	5,6	7,1	0,1	1,5	8,7	7,1	0,1	1,5	8,7
1	3	Kontraktforskning	-	-	-	-	-	-	-	-	-	-	-	-	-	-	-	-
1	4	Forskeruddannelse	18,0	0,3	4,3	22,6	17,3	1,2	4,2	22,6	18,9	0,6	4,3	23,8	14,6	0,2	3,7	18,5
2	0	Uddannelse i alt	19,5	52,9	56,6	129,0	18,7	51,4	59,1	129,2	19,7	50,0	59,6	129,2	24,9	58,3	57,2	140,3
2	1	Ordinær uddannelse	19,5	52,9	54,6	127,0	18,7	51,2	56,9	126,9	19,7	49,6	56,9	126,2	24,9	57,4	49,9	132,2
2	3	Åben uddannelse	-	-	-	-	-	0,1	0,2	0,3	-	0,4	0,5	0,8	-	0,9	1,9	2,7
2	4	Efteruddannelse	-	-	-	-	-	-	-	-	-	-	-	-	-	-	-	-
2	7	Ikke-videregående uddannelse	-	-	-	-	-	-	-	-	-	-	-	-	-	-	-	-
2	8	International studenterudveksling	-	-	2,0	2,0	-	-	2,0	2,0	-	-	2,2	2,2	-	-	5,4	5,4
2	9	Kursusundervisning	-	-	-	-	-	-	-	-	-	-	-	-	-	-	-	-
3	0	Andre faglige formål i alt	0,0	0,0	0,0	0,0	0,0	0,0	0,0	0,0	0,0	0,0	0,0	0,0	0,0	0,0	0,0	0,0
3	1	Biblioteker	-	-	-	-	-	-	-	-	-	-	-	-	-	-	-	-
3	2	Museer og samlinger	-	-	-	-	-	-	-	-	-	-	-	-	-	-	-	-
3	3	Klinikker	-	-	-	-	-	-	-	-	-	-	-	-	-	-	-	-
3	4	Retsmedicin	-	-	-	-	-	-	-	-	-	-	-	-	-	-	-	-
3	9	Øvrige	-	-	-	-	-	-	-	-	-	-	-	-	-	-	-	-
4	0	Fælles formål i alt	4,0	0,0	13,5	17,5	3,8	0,0	12,2	16,0	3,8	0,0	11,3	15,1	3,8	0,0	12,1	15,9
4	1	Bygningsdrift	-	-	-	-	-	-	-	-	-	-	-	-	-	-	-	-
4	2	Generel ledelse og administration	4,0	-	13,5	17,5	3,8	-	12,2	16,0	3,8	-	11,3	15,1	3,8	-	12,1	15,9
4	9	Øvrige	-	-	-	-	-	-	-	-	-	-	-	-	-	-	-	-
5	0	Kapitalformål i alt	0,0	0,0	0,0	0,0	0,0	0,0	0,0	0,0	0,0	0,0	0,0	0,0	0,0	0,0	0,0	0,0
5	1	Lejemål	-	-	-	-	-	-	-	-	-	-	-	-	-	-	-	-
5	2	Prioritetsydelse	-	-	-	-	-	-	-	-	-	-	-	-	-	-	-	-
5	3	Vedligehold og mindre byggearbejder	-	-	-	-	-	-	-	-	-	-	-	-	-	-	-	-
5	4	Energisparende foranstaltninger	-	-	-	-	-	-	-	-	-	-	-	-	-	-	-	-
6	1	Institutionsintern overførselsudgift	0,0	0,0	0,0	0,0	0,0	0,0	0,0	0,0	0,0	0,0	0,0	0,0	0,0	0,0	0,0	0,0
7	0	I alt	66,5	53,3	82,8	202,6	67,6	52,8	85,5	205,8	71,7	50,7	83,4	205,7	69,9	58,6	81,4	209,9

Note: Fakultetets fordelingsnøgle fremgår af kapitel 20.

16.4 Tabel 9.4: Personaleoplysninger. Det Samfundsvidenskabelige Fakultet

		FORMÅL/DELFORMÅL	VIP2000	DVIP2000	TAP2000	I alt 2000	VIP2001	DVIP2001	TAP2001	I alt 2001	VIP2002	DVIP2002	TAP2002	I alt 2002	VIP2003	DVIP2003	TAP2003	I alt 2003
		Årsværk																
1	0	Forskning i alt	128,3	4,3	51,6	184,2	140,0	3,6	44,5	188,2	139,2	4,3	44,9	188,4	136,3	2,9	34,9	174,1
1	1	Basisforskning	89,0	0,6	28,6	118,2	92,0	0,5	27,3	119,8	83,7	0,3	27,6	111,6	90,8	1,2	19,3	111,3
1	2	Tilskudsfinansieret forskning	34,0	3,5	15,2	52,7	43,2	2,9	11,0	57,1	46,6	3,8	10,7	61,1	41,4	1,5	9,4	52,3
1	3	Kontraktforskning	-	0,1	-	0,1	-	0,1	-	0,1	-	-	-	-	-	-	-	-
1	4	Forskeruddannelse	5,3	0,1	7,8	13,2	4,8	0,1	6,2	11,2	9,0	0,1	6,6	15,7	4,1	0,2	6,2	10,5
2	0	Uddannelse i alt	44,5	48,7	43,9	137,1	45,4	45,0	47,1	137,4	47,0	45,0	47,8	139,9	50,4	46,9	59,4	156,7
2	1	Ordinær uddannelse	43,6	47,6	42,7	133,9	44,4	44,0	45,9	134,2	45,7	43,9	45,9	135,5	48,6	45,2	57,2	150,9
2	3	Åben uddannelse	0,1	0,2	0,2	0,5	0,2	0,2	0,2	0,6	0,2	0,2	0,2	0,6	0,9	0,8	1,0	2,6
2	4	Efteruddannelse	-	-	-	-	-	-	-	-	-	-	-	-	-	-	-	-
2	7	Ikke-videregående uddannelse	-	-	-	-	-	-	-	-	-	-	-	-	-	-	-	-
2	8	International studenterudveksling	0,8	0,9	0,8	2,5	0,8	0,8	0,8	2,4	1,0	1,0	1,0	3,0	1,0	1,0	1,2	3,2
2	9	Kursusundervisning	-	-	0,2	0,2	-	-	0,2	0,2	0,2	-	0,7	0,9	-	-	-	-
3	0	Andre faglige formål i alt	0,0	0,0	0,0	0,0	0,0	0,0	0,0	0,0	0,0	0,0	0,0	0,0	0,0	0,0	0,0	0,0
3	1	Biblioteker	-	-	-	-	-	-	-	-	-	-	-	-	-	-	-	-
3	2	Museer og samlinger	-	-	-	-	-	-	-	-	-	-	-	-	-	-	-	-
3	3	Klinikker	-	-	-	-	-	-	-	-	-	-	-	-	-	-	-	-
3	4	Retsmedicin	-	-	-	-	-	-	-	-	-	-	-	-	-	-	-	-
3	9	Øvrige	-	-	-	-	-	-	-	-	-	-	-	-	-	-	-	-
4	0	Fælles formål i alt	0,0	0,0	15,6	15,6	0,0	0,0	14,6	14,6	0,0	0,0	14,3	14,3	0,0	0,0	13,1	13,1
4	1	Bygningsdrift	-	-	-	-	-	-	-	-	-	-	-	-	-	-	-	-
4	2	Generel ledelse og administration	-	-	15,6	15,6	-	-	14,6	14,6	-	-	14,3	14,3	-	-	13,1	13,1
4	9	Øvrige	-	-	-	-	-	-	-	-	-	-	-	-	-	-	-	-
5	0	Kapitalformål i alt	0,0	0,0	0,0	0,0	0,0	0,0	0,0	0,0	0,0	0,0	0,0	0,0	0,0	0,0	0,0	0,0
5	1	Lejemål	-	-	-	-	-	-	-	-	-	-	-	-	-	-	-	-
5	2	Prioritetsydelse	-	-	-	-	-	-	-	-	-	-	-	-	-	-	-	-
5	3	Vedligehold og mindre byggearbejder	-	-	-	-	-	-	-	-	-	-	-	-	-	-	-	-
5	4	Energisparende foranstaltninger	-	-	-	-	-	-	-	-	-	-	-	-	-	-	-	-
6	1	Institutionsintern overførselsudgift	0,0	0,0	0,0	0,0	0,0	0,0	0,0	0,0	0,0	0,0	0,0	0,0	0,0	0,0	0,0	0,0
7	0	I alt	172,8	53,0	111,1	336,9	185,4	48,6	106,2	340,2	186,2	49,3	107,1	342,6	186,7	49,8	107,4	343,9

Note: Fakultetets fordelingsnøgle fremgår af kapitel 20.

16.5 Tabel 9.4: Personaleoplysninger. Det Sundhedsvidenskabelige Fakultet

		FORMÅL/DELFORMÅL Årsværk	VIP2000	DVIP2000	TAP2000	I alt 2000	VIP2001	DVIP2001	TAP2001	I alt 2001	VIP2002	DVIP2002	TAP2002	I alt 2002	VIP2003	DVIP2003	TAP2003	I alt 2003
1	0	Forskning i alt	301,3	13,2	340,2	654,7	304,9	19,6	343,5	668,0	340,8	12,3	287,1	640,2	368,5	10,7	347,1	726,3
1	1	Basisforskning	175,0	0,7	266,8	442,5	174,0	0,9	268,5	443,3	220,7	0,3	207,2	428,2	220,2	-	268,2	488,4
1	2	Tilskudsfinansieret forskning	113,1	2,8	46,2	162,1	115,3	3,2	42,3	160,8	106,9	3,0	44,7	154,7	128,5	-	43,0	171,5
1	3	Kontraktforskning	5,9	2,4	2,1	10,4	5,8	2,1	1,9	9,8	6,7	2,3	2,4	11,4	9,7	-	2,8	12,5
1	4	Forskeruddannelse	7,2	7,3	25,1	39,6	9,8	13,5	30,8	54,1	6,5	6,7	32,7	45,9	10,0	10,7	33,1	53,8
2	0	Uddannelse i alt	113,0	93,2	151,8	358,0	121,2	94,6	130,5	346,3	107,4	106,5	172,0	385,9	100,2	118,9	115,1	334,2
2	1	Ordinær uddannelse	106,5	91,9	147,1	345,5	115,0	93,5	123,3	331,8	107,4	105,4	169,9	382,7	97,7	118,9	112,0	328,6
2	3	Åben uddannelse	6,5	1,2	4,1	11,8	6,2	1,1	6,3	13,5	-	1,1	0,9	2,0	2,5	-	3,1	5,6
2	4	Efteruddannelse	-	-	0,6	0,6	-	-	-	-	-	-	-	-	-	-	-	-
2	7	Ikke-videregående uddannelse	-	-	-	-	-	-	-	-	-	-	-	-	-	-	-	-
2	8	International studenterudveksling	-	-	-	-	-	-	-	-	-	-	-	-	-	-	-	-
2	9	Kursusundervisning	-	-	-	-	-	-	1,0	1,0	-	-	1,2	1,2	-	-	-	
3	0	Andre faglige formål i alt	27,4	0,5	124,2	152,1	27,3	4,7	143,7	175,8	25,7	3,2	146,7	175,5	21,4	5,0	163,5	189,9
3	1	Biblioteker	-	-	-	-	-	-	-	-	-	-	-	-	-	-	4,6	4,6
3	2	Museer og samlinger	-	-	6,9	6,9	-	-	6,3	6,3	0,3	-	6,7	7,0	-	-	9,4	9,4
3	3	Klinikker	4,0	0,5	0,7	5,1	5,1	4,7	8,6	18,4	5,0	3,2	7,6	15,8	5,0	5,0	7,2	17,2
3	4	Retsmedicin	21,0	-	115,6	136,6	19,7	-	127,8	147,6	20,4	-	132,4	152,7	16,4	-	140,3	156,7
3	9	Øvrige	2,5	-	1,0	3,5	2,5	-	1,0	3,5	-	-	-	-	-	-	2,1	2,1
4	0	Fælles formål i alt	0,0	0,0	114,3	114,3	0,0	0,0	116,4	116,4	0,0	0,0	149,0	149,0	0,3	0,0	124,8	125,1
4	1	Bygningsdrift	-	-	98,5	98,5	-	-	99,9	99,9	-	-	105,6	105,6	-	-	103,6	103,6
4	2	Generel ledelse og administration	-	-	14,4	14,4	-	-	14,9	14,9	-	-	31,6	31,6	0,3	-	15,4	15,7
4	9	Øvrige	-	-	1,4	1,4	-	-	1,6	1,6	-	-	11,8	11,8	-	-	5,7	5,7
5	0	Kapitalformål i alt	0,0	0,0	20,8	20,8	0,0	0,0	18,7	18,7	0,0	0,0	0,0	0,0	0,0	0,0	0,0	0,0
5	1	Lejemål	-	-	-	-	-	-	-	-	-	-	-	-	-	-	-	-
5	2	Prioritetsydelse	-	-	-	-	-	-	-	-	-	-	-	-	-	-	-	-
5	3	Vedligehold og mindre byggearbejder	-	-	20,8	20,8	-	-	18,7	18,7	-	-	-	-	-	-	-	-
5	4	Energisparende foranstaltninger	-	-	-	-	-	-	-	-	-	-	-	-	-	-	-	-
6	1	Institutionsintern overførselsudgift	0,0	0,0	0,0	0,0	0,0	0,0	0,0	0,0	0,0	0,0	0,0	0,0	0,0	0,0	0,0	0,0
7	0	I alt	441,6	106,8	751,3	1.299,8	453,4	119,0	752,8	1.325,2	473,9	122,0	754,7	1.350,6	490,4	134,6	750,5	1.375,5

Note: Fakultetets fordelingsnøgle fremgår af kapitel 20.

16.6 Tabel 9.4: Personaleoplysninger. Det Humanistiske Fakultet

		FORMÅL/DELFORMÅL	VIP2000	DVIP2000	TAP2000	I alt 2000	VIP2001	DVIP2001	TAP2001	I alt 2001	VIP2002	DVIP2002	TAP2002	I alt 2002	VIP2003	DVIP2003	TAP2003	I alt 2003
		Årsværk																
1	0	Forskning i alt	335,6	3,2	86,2	425,0	321,1	3,5	84,3	408,9	314,9	3,7	90,2	408,8	307,4	4,1	83,4	394,9
1	1	Basisforskning	244,0	0,5	69,2	313,7	221,7	0,5	69,3	291,6	217,9	0,5	71,9	290,3	217,1	0,9	68,3	286,3
1	2	Tilskudsfinansieret forskning	83,5	1,8	12,3	97,6	91,5	2,2	9,7	103,4	90,4	2,8	12,9	106,1	83,4	1,6	9,4	94,4
1	3	Kontraktforskning	1,0	0,4	1,2	2,6	0,8	0,2	1,7	2,7	0,3	0,2	1,1	1,5	-	0,3	1,0	1,3
1	4	Forskeruddannelse	7,2	0,5	3,5	11,1	7,1	0,5	3,6	11,2	6,3	0,3	4,2	10,8	6,9	1,3	4,6	12,9
2	0	Uddannelse i alt	218,5	142,5	128,8	489,9	203,9	133,1	127,3	464,2	210,6	138,1	134,4	483,1	215,9	149,0	152,8	517,7
2	1	Ordinær uddannelse	209,9	125,7	120,1	455,7	195,6	115,2	117,2	428,0	203,1	121,5	125,2	449,8	206,6	130,6	143,6	480,8
2	3	Åben uddannelse	8,6	16,8	8,8	34,2	8,3	17,9	9,1	35,2	7,5	16,6	8,2	32,3	8,5	18,2	8,2	34,8
2	4	Efteruddannelse	-	-	-	-	-	-	-	-	-	-	-	-	0,8	0,3	0,1	1,1
2	7	Ikke-videregående uddannelse	-	-	-	-	-	-	-	-	-	-	-	-	-	-	-	-
2	8	International studenterudveksling	-	-	-	-	-	-	1,0	1,0	-	-	1,0	1,0	-	-	1,0	1,0
2	9	Kursusundervisning	-	-	-	-	-	-	-	-	-	-	-	-	-	-	-	-
3	0	Andre faglige formål i alt	22,0	0,0	20,5	42,4	23,3	0,1	20,9	44,3	22,2	0,0	22,3	44,5	25,2	0,0	21,0	46,2
3	1	Biblioteker	-	-	-	-	-	-	-	-	-	-	-	-	-	-	-	-
3	2	Museer og samlinger	-	-	-	-	-	-	-	-	-	-	-	-	-	-	-	-
3	3	Klinikker	7,0	-	8,1	15,2	6,9	-	8,7	15,6	6,8	-	8,7	15,5	8,5	-	8,4	16,9
3	4	Retsmedicin	-	-	-	-	-	-	-	-	-	-	-	-	-	-	-	-
3	9	Øvrige	14,9	-	12,3	27,3	16,4	0,1	12,2	28,7	15,4	-	13,6	29,0	16,7	-	12,6	29,3
4	0	Fælles formål i alt	0,0	0,0	87,1	87,1	0,0	0,0	88,6	88,6	0,0	0,0	90,9	90,9	0,0	0,0	98,4	98,4
4	1	Bygningsdrift	-	-	63,6	63,6	-	-	68,8	68,8	-	-	70,0	70,0	-	-	74,1	74,1
4	2	Generel ledelse og administration	-	-	20,6	20,6	-	-	16,9	16,9	-	-	18,3	18,3	-	-	21,4	21,4
4	9	Øvrige	-	-	2,9	2,9	-	-	2,9	2,9	-	-	2,6	2,6	-	-	2,9	2,9
5	0	Kapitalformål i alt	0,0	0,0	0,0	0,0	0,0	0,0	0,0	0,0	0,0	0,0	0,0	0,0	0,0	0,0	0,0	0,0
5	1	Lejemål	-	-	-	-	-	-	-	-	-	-	-	-	-	-	-	-
5	2	Prioritetsydelse	-	-	-	-	-	-	-	-	-	-	-	-	-	-	-	-
5	3	Vedligehold og mindre byggearbejder	-	-	-	-	-	-	-	-	-	-	-	-	-	-	-	-
5	4	Energisparende foranstaltninger	-	-	-	-	-	-	-	-	-	-	-	-	-	-	-	-
6	1	Institutionsintern overførselsudgift	0,0	0,0	0,0	0,0	0,0	0,0	0,0	0,0	0,0	0,0	0,0	0,0	0,0	0,0	0,0	0,0
7	0	I alt	576,1	145,7	322,6	1.044,5	548,3	136,7	321,1	1.006,1	547,7	141,8	337,8	1.027,3	548,5	153,1	355,6	1.057,2

Note: Fakultetets fordelingsnøgle fremgår af kapitel 20.

16.7 Tabel 9.4: Personaleoplysninger. Det Naturvidenskabelige Fakultet

		FORMÅL/DELFORMÅL Årsværk	VIP2000	DVIP2000	TAP2000	I alt 2000	VIP2001	DVIP2001	TAP2001	I alt 2001	VIP2002	DVIP2002	TAP2002	I alt 2002	VIP2003	DVIP2003	TAP2003	I alt 2003
1	0	Forskning i alt	497,3	4,3	310,0	811,6	528,3	3,4	305,0	836,7	542,3	3,3	305,0	850,6	523,9	5,4	283,6	812,9
1	1	Basisforskning	285,9	0,1	248,4	534,5	292,5	0,3	244,2	536,9	296,8	0,2	239,4	536,3	292,2	0,2	237,6	530,0
1	2	Tilskudsfinansieret forskning	195,2	4,0	59,5	258,7	219,8	3,1	58,2	281,1	229,2	3,0	63,6	295,9	215,5	5,0	43,7	264,2
1	3	Kontraktforskning	0,1	0,1	2,1	2,4	-	-	2,6	2,7	0,3	0,1	2,0	2,3	-	0,1	2,4	2,5
1	4	Forskeruddannelse	16,1	-	-	16,1	16,0	-	-	16,0	16,1	-	-	16,1	16,1	-	-	16,1
2	0	Uddannelse i alt	223,5	43,4	156,5	423,4	217,9	45,1	152,9	415,9	219,0	46,6	153,9	419,5	220,0	53,6	151,9	425,5
2	1	Ordinær uddannelse	221,2	42,2	156,2	419,7	217,5	45,1	152,9	415,5	218,6	46,6	153,9	419,1	216,9	51,7	151,9	420,5
2	3	Åben uddannelse	0,2	-	0,3	0,5	0,4	-	-	0,4	0,4	-	-	0,4	0,1	0,1	-	0,2
2	4	Efteruddannelse	2,1	1,2	-	3,3	-	-	-	-	-	-	-	-	3,0	1,8	-	4,8
2	7	Ikke-videregående uddannelse	-	-	-	-	-	-	-	-	-	-	-	-	-	-	-	-
2	8	International studenterudveksling	-	-	-	-	-	-	-	-	-	-	-	-	-	-	-	-
2	9	Kursusundervisning	-	-	-	-	-	-	-	-	-	-	-	-	-	-	-	-
3	0	Andre faglige formål i alt	22,6	0,4	101,9	124,9	23,7	0,5	97,5	121,7	22,7	0,5	91,1	114,3	21,0	0,4	93,1	114,4
3	1	Biblioteker	-	-	-	-	-	-	-	-	-	-	-	-	-	-	-	-
3	2	Museer og samlinger	22,5	0,2	97,6	120,3	22,6	0,3	94,9	117,8	22,0	0,3	88,8	111,1	20,5	0,2	91,3	112,1
3	3	Klinikker	-	-	-	-	-	-	-	-	-	-	-	-	-	-	-	-
3	4	Retsmedicin	-	-	-	-	-	-	-	-	-	-	-	-	-	-	-	-
3	9	Øvrige	0,2	0,2	4,2	4,6	1,1	0,2	2,6	3,9	0,7	0,2	2,3	3,2	0,4	0,2	1,8	2,4
4	0	Fælles formål i alt	0,0	0,4	134,2	134,5	0,5	1,1	138,9	140,5	0,5	1,7	146,6	148,8	0,9	0,9	134,7	136,6
4	1	Bygningsdrift	-	0,4	110,5	110,9	-	0,3	103,3	103,5	-	-	102,3	102,3	-	0,3	96,0	96,3
4	2	Generel ledelse og administration	-	-	20,3	20,3	0,3	0,5	21,4	22,1	0,3	1,0	23,3	24,6	0,5	0,4	21,8	22,7
4	9	Øvrige	-	-	3,4	3,4	0,3	0,3	14,2	14,8	0,3	0,7	21,0	21,9	0,5	0,3	16,9	17,6
5	0	Kapitalformål i alt	0,0	0,0	35,0	35,0	0,0	0,0	41,1	41,1	0,0	0,0	38,3	38,3	0,0	0,0	37,0	37,0
5	1	Lejemål	-	-	-	-	-	-	-	-	-	-	-	-	-	-	-	-
5	2	Prioritetsydelse	-	-	-	-	-	-	-	-	-	-	-	-	-	-	-	-
5	3	Vedligehold og mindre byggearbejder	-	-	35,0	35,0	-	-	41,1	41,1	-	-	38,3	38,3	-	-	37,0	37,0
5	4	Energisparende foranstaltninger	-	-	-	-	-	-	-	-	-	-	-	-	-	-	-	-
6	1	Institutionsintern overførselsudgift	0,0	0,0	0,0	0,0	0,0	0,0	0,0	0,0	0,0	0,0	0,0	0,0	0,0	0,0	0,0	0,0
7	0	I alt	743,4	48,5	737,6	1.529,5	770,4	50,1	735,4	1.555,9	784,6	52,0	734,9	1.571,5	765,8	60,3	700,4	1.526,5

Note: Fakultetets fordelingsnøgle fremgår af kapitel 20.

16.8 Tabel 9.4: Personaleoplysninger. Fællesadministrationen

		FORMÅL/DELFORMÅL	VIP2000	DVIP2000	TAP2000	I alt 2000	VIP2001	DVIP2001	TAP2001	I alt 2001	VIP2002	DVIP2002	TAP2002	I alt 2002	VIP2003	DVIP2003	TAP2003	I alt 2003
		Årsværk																
1	0	Forskning i alt	0,0	0,0	0,2	0,2	0,0	0,0	0,3	0,3	0,0	0,0	0,0	0,0	0,0	0,0	0,0	0,0
1	1	Basisforskning	-	-	-	-	-	-	-	-	-	-	-	-	-	-	-	-
1	2	Tilskudsfinansieret forskning	-	-	0,2	0,2	-	-	0,3	0,3	-	-	-	-	-	-	-	-
1	3	Kontraktforskning	-	-	-	-	-	-	-	-	-	-	-	-	-	-	-	-
1	4	Forskeruddannelse	-	-	-	-	-	-	-	-	-	-	-	-	-	-	-	-
2	0	Uddannelse i alt	0,0	0,0	47,3	47,3	0,0	0,3	49,2	49,5	0,1	0,9	54,0	55,0	0,0	0,8	51,0	51,8
2	1	Ordinær uddannelse	-	-	37,7	37,7	-	0,3	38,3	38,6	0,1	0,9	46,0	47,0	-	0,2	42,8	42,9
2	3	Åben uddannelse	-	-	-	-	-	-	-	-	-	-	-	-	-	-	-	-
2	4	Efteruddannelse	-	-	-	-	-	-	-	-	-	-	-	-	-	-	-	-
2	7	Ikke-videregående uddannelse	-	-	-	-	-	-	-	-	-	-	-	-	-	-	-	-
2	8	International studenterudveksling	-	-	9,5	9,5	-	-	10,9	10,9	-	-	8,0	8,0	-	0,6	8,3	8,8
2	9	Kursusundervisning	-	-	-	-	-	-	-	-	-	-	-	-	-	-	-	-
3	0	Andre faglige formål i alt	0,0	0,0	0,0	0,0	0,0	0,0	0,0	0,0	0,0	0,0	0,0	0,0	0,0	0,0	0,0	0,0
3	1	Biblioteker	-	-	-	-	-	-	-	-	-	-	-	-	-	-	-	-
3	2	Museer og samlinger	-	-	-	-	-	-	-	-	-	-	-	-	-	-	-	-
3	3	Klinikker	-	-	-	-	-	-	-	-	-	-	-	-	-	-	-	-
3	4	Retsmedicin	-	-	-	-	-	-	-	-	-	-	-	-	-	-	-	-
3	9	Øvrige	-	-	-	-	-	-	-	-	-	-	-	-	-	-	-	-
4	0	Fælles formål i alt	0,0	0,4	186,3	186,7	0,0	0,4	202,9	203,4	0,0	0,8	213,4	214,2	0,0	0,3	227,9	228,2
4	1	Bygningsdrift	-	-	-	-	-	-	-	-	-	-	-	-	-	-	-	-
4	2	Generel ledelse og administration	-	0,3	163,6	163,9	-	0,2	176,3	176,6	-	0,5	185,6	186,2	-	0,2	203,2	203,4
4	9	Øvrige	-	0,1	22,7	22,8	-	0,2	26,6	26,8	-	0,3	27,8	28,1	-	0,1	24,7	24,8
5	0	Kapitalformål i alt	0,0	0,0	0,0	0,0	0,0	0,0	0,0	0,0	0,0	0,0	0,0	0,0	0,0	0,0	0,0	0,0
5	1	Lejemål	-	-	-	-	-	-	-	-	-	-	-	-	-	-	-	-
5	2	Prioritetsydelse	-	-	-	-	-	-	-	-	-	-	-	-	-	-	-	-
5	3	Vedligehold og mindre byggearbejder	-	-	-	-	-	-	-	-	-	-	-	-	-	-	-	-
5	4	Energisparende foranstaltninger	-	-	-	-	-	-	-	-	-	-	-	-	-	-	-	-
6	1	Institutionsintern overførselsudgift	0,0	0,0	0,0	0,0	0,0	0,0	0,0	0,0	0,0	0,0	0,0	0,0	0,0	0,0	0,0	0,0
7	0	I alt	0,0	0,4	233,7	234,1	0,0	0,7	252,4	253,1	0,1	1,7	267,4	269,2	0,0	1,1	278,9	279,9

Note: Fakultetets fordelingsnøgle fremgår af kapitel 20.

17. Tabel 9.5: Nøgleoplysninger om undervisning

17.1 Tabel 9.5: Nøgleoplysninger om undervisning. Det Teologiske Fakultet

TIMETYPE	UDDTYPE	BACKAN	VIP	DVIP	TAP	CENSUR	I alt	VIP	DVIP	TAP	CENSUR	I alt	VIP	DVIP	TAP	CENSUR	I alt	
			2001	2001	2001	2001	2001	2001	2002	2002	2002	2002	2002	2003	2003	2003	2003	2003
Skematimer	Forsker	-	-	-	-	-	-	-	-	-	-	0,0	-	-	-	-	-	
Skematimer	Ordinær	Bachelor	-	-	-	-	-	-	-	-	-	0,0	-	-	-	-	-	
Skematimer	Ordinær	Kandidat	8.737,0	3.568,0	1.730,0	-	14.036,0	8.523,4	2.971,1	1.277,4	-	12.771,9	8.226,3	2.674,7	1.018,3	-	11.919,2	
Skematimer	Åben udd.	-	1.153,0	354,0	228,0	-	1.736,0	1.745,8	608,5	261,6	-	2.615,9	1.704,3	554,1	211,0	-	2.469,5	
Vejledningstimer	Forsker	-	-	-	-	-	-	-	-	-	-	0,0	-	-	-	-	-	
Vejledningstimer	Ordinær	Bachelor	1.119,0	-	-	-	1.119,0	958,5	-	-	-	958,5	747,8	-	-	-	747,8	
Vejledningstimer	Ordinær	Kandidat	3.255,0	-	-	-	3.255,0	2.464,6	-	-	-	2.464,6	2.617,5	-	-	-	2.617,5	
Vejledningstimer	Åben udd.	-	-	-	-	-	-	-	-	-	-	0,0	-	-	-	-	-	
Eksamensafvikling	Forsker	-	-	-	-	143,0	143,0	-	-	-	-	117,3	117,3	-	-	-	133,0	133,0
Eksamensafvikling	Ordinær	Bachelor	-	-	-	-	-	-	-	-	-	0,0	-	-	-	-	-	
Eksamensafvikling	Ordinær	Kandidat	3.162,0	966,0	626,0	943,0	5.697,0	2.841,1	1.534,1	851,6	771,5	5.998,4	2.399,3	1.182,0	720,0	1.187,2	5.488,6	
Eksamensafvikling	Åben udd.	-	323,0	0,0	125,0	39,0	487,0	236,9	-	174,4	31,7	443,0	497,1	-	149,2	26,0	672,3	
Andre uddannelsesaktiviteter	Forsker	-	-	-	-	-	-	-	-	-	-	0,0	-	-	-	-	-	
Andre uddannelsesaktiviteter	Ordinær	Bachelor	-	-	-	-	-	-	-	-	-	0,0	-	-	-	-	-	
Andre uddannelsesaktiviteter	Ordinær	Kandidat	-	-	-	-	-	-	-	-	-	0,0	-	-	-	-	-	
Andre uddannelsesaktiviteter	Åben udd.	-	490,0	-	-	-	490,0	345,0	-	-	-	345,0	298,3	-	-	-	298,3	

17.2 Tabel 9.5: Nøgleoplysninger om undervisning. Det Juridiske Fakultet

TIMETYPE	UDDTYPE	BACKAN	VIP	DVIP	TAP	CENSUR	I alt	VIP	DVIP	TAP	CENSUR	I alt	VIP	DVIP	TAP	CENSUR	I alt
			2001	2001	2001	2001	2001	2002	2002	2002	2002	2002	2003	2003	2003	2003	2003
Skematimer	Forsker	-	63,0	75,0	36,0	-	174,0	55,0	92,0	23,0	-	170,0	41,0	39,0	11,0	-	91,0
Skematimer	Ordinær	Bachelor	501,0	11.645,0	-	-	12.146,0	623,0	11.300,0	-	-	11.923,0	1.615,0	11.282,0	-	-	12.897,0
Skematimer	Ordinær	Kandidat	1.469,0	5.601,0	-	-	7.070,0	1.343,0	5.794,0	-	-	7.137,0	2.059,0	6.608,0	-	-	8.666,0
Skematimer	Åben udd.	-	4,0	17,0	-	-	21,0	9,0	47,0	-	-	56,0	15,0	54,0	-	-	68,0
Vejledningstimer	Forsker	-	1.206,0	-	-	-	1.206,0	1.328,0	0,0	-	-	1.328,0	1.095,0	-	-	-	1.095,0
Vejledningstimer	Ordinær	Bachelor	880,0	598,0	-	-	1.477,0	1.023,0	823,0	-	-	1.846,0	935,0	785,0	-	-	1.720,0
Vejledningstimer	Ordinær	Kandidat	2.021,0	2.680,0	-	-	4.701,0	2.339,0	2.846,0	-	-	5.185,0	2.167,0	2.328,0	-	-	4.495,0
Vejledningstimer	Åben udd.	-	3,0	-	-	-	3,0	8,0	0,0	-	-	8,0	8,0	-	-	-	8,0
Eksamensafvikling	Forsker	-	468,0	-	-	-	468,0	390,0	0,0	-	-	390,0	546,0	-	-	-	546,0
Eksamensafvikling	Ordinær	Bachelor	679,0	4.822,0	11.274,0	4.568,0	21.344,0	574,0	4.480,0	7.731,0	5.011,0	17.796,0	821,0	4.199,0	7.731,0	9.680,0	22.431,0
Eksamensafvikling	Ordinær	Kandidat	988,0	3.240,0	1.253,0	3.045,0	8.527,0	963,0	3.425,0	859,0	3.341,0	8.588,0	857,0	3.262,0	859,0	6.453,0	11.431,0
Eksamensafvikling	Åben udd.	-	3,0	8,0	-	-	11,0	4,0	23,0	-	-	27,0	4,0	21,0	-	-	25,0
Andre uddannelsesaktiviteter	Forsker	-	1.772,0	-	-	-	1.772,0	1.735,0	0,0	-	-	1.735,0	1.598,0	-	-	-	1.598,0
Andre uddannelsesaktiviteter	Ordinær	Bachelor	11.140,0	32.790,0	335,0	-	44.266,0	12.525,0	34.077,0	335,0	-	46.937,0	16.118,0	35.726,0	335,0	-	52.179,0
Andre uddannelsesaktiviteter	Ordinær	Kandidat	13.783,0	16.734,0	224,0	-	30.741,0	13.518,0	17.755,0	224,0	-	31.497,0	17.108,0	21.704,0	671,0	-	39.483,0
Andre uddannelsesaktiviteter	Åben udd.	-	41,0	50,0	-	-	91,0	118,0	117,0	-	-	235,0	118,0	134,0	-	-	251,0

17.3 Tabel 9.5: Nøgleoplysninger om undervisning. Det Samfundsvidenskabelige Fakultet

TIMETYPE	UDDTYPE	BACKAN	VIP	DVIP	TAP	CENSUR	I alt	VIP	DVIP	TAP	CENSUR	I alt	VIP	DVIP	TAP	CENSUR	I alt
			2001	2001	2001	2001	2001	2002	2002	2002	2002	2002	2003	2003	2003	2003	2003
Skematimer	Forsker	-	362,0		-	-	362,0	108,7	5,6	-	-	114,3	298,0	76,0	-	-	371,0
Skematimer	Ordinær	Bachelor	18.827,0	28.241,0	-	-	47.068,0	10.272,3	21.942,3	185,8	-	32.400,4	5.729,0	10.100,0	-	-	15.829,0
Skematimer	Ordinær	Kandidat	18.560,0	8.666,0	70,0	-	27.296,0	16.850,2	7.950,8	-	-	24.801,0	5.832,0	5.102,0	-	-	10.934,0
Skematimer	Åben udd.	-	-	-	-	-	0,0	-	-	-	-	-	-	-	-	-	-
Vejledningstimer	Forsker	-	5.790,0	32,0	-	-	5.822,0	11.755,8	-	-	-	11.755,8	3.094,0	-	-	-	3.094,0
Vejledningstimer	Ordinær	Bachelor	3.965,0	321,0	2.081,0	-	6.367,0	3.380,0	825,5	3.496,0	-	7.701,4	3.979,0	1.809,0	-	-	5.788,0
Vejledningstimer	Ordinær	Kandidat	8.530,0	377,0	2.082,0	-	10.989,0	6.656,6	401,3	2.433,0	-	9.490,9	6.047,0	240,0	-	-	6.287,0
Vejledningstimer	Åben udd.	-	-	-	-	-	0,0	-	-	-	-	-	-	-	-	-	-
Eksamensafvikling	Forsker	-	220,0	160,0	-	8,0	388,0	357,5	78,3	-	-	435,8	612,0	223,0	893,0	14,0	1.742,0
Eksamensafvikling	Ordinær	Bachelor	3.195,0	5.972,0	-	3.081,0	12.247,0	5.002,7	5.827,5	-	3.188,7	14.018,9	4.837,0	7.635,0	-	2.441,0	14.913,0
Eksamensafvikling	Ordinær	Kandidat	4.928,0	3.027,0	15,0	3.774,0	11.745,0	7.131,3	2.870,8	-	4.604,5	14.606,6	7.746,0	3.358,0	-	1.725,0	12.829,0
Eksamensafvikling	Åben udd.	-	-	-	-	-	0,0	-	-	-	-	-	-	-	-	-	-
Andre uddannelsesaktiviteter	Forsker	-	1.589,0	23,0	10.844,0	-	12.455,0	2.847,6	164,9	10.965,4	-	13.977,9	2.755,0	-	11.745,0	-	14.500,0
Andre uddannelsesaktiviteter	Ordinær	Bachelor	10.751,0	16.396,0	37.022,0	-	64.170,0	16.507,0	20.113,9	37.070,8	-	73.691,7	24.375,0	24.561,0	45.670,0	25,0	94.631,0
Andre uddannelsesaktiviteter	Ordinær	Kandidat	-	-	-	-	53.402,0	14.861,4	7.117,3	35.851,6	-	57.830,3	25.402,0	12.470,0	36.691,0	25,0	74.588,0
Andre uddannelsesaktiviteter	Åben udd.	-	-	-	-	-	0,0	-	-	-	-	-	-	-	-	-	-

17.4 Tabel 9.5: Nøgleoplysninger om undervisning. Det Sundhedsvidenskabelige Fakultet

TIMETYPE	UDDTYPE	BACKAN	VIP	DVIP	TAP	CENSUR	I alt	VIP	DVIP	TAP	CENSUR	I alt	VIP	DVIP	TAP	CENSUR	I alt
			2001	2001	2001	2001	2001	2002	2002	2002	2002	2002	2003	2003	2003	2003	2003
Skematimer	Forsker	-	1.108,0	725,5	1.469,0	-	3.302,5	1.002,0	636,0	1.200,0	-	2.838,0	1.100,0	-	1.200,0	-	2.300,0
Skematimer	Ordinær	Bachelor	15.838,0	874,0	2.948,0	-	19.660,0	7.817,0	1.114,0	2.948,0	-	11.879,0	8.920,0	492,0	2.948,0	-	12.360,0
Skematimer	Ordinær	Kandidat	29.917,0	86.148,7	0,0	-	116.065,7	4.351,0	10.476,0	-	-	14.827,0	3.125,0	8.998,0	-	-	12.123,0
Skematimer	Åben udd.	-	712,0	840,0	4.034,0	-	5.586,0	685,0	503,0	-	-	1.188,0	967,4	-	-	-	967,4
Vejledningstimer	Forsker	-	14.968,2	9.456,5	-	-	24.424,7	12.449,0	12.752,0	-	-	25.201,0	13.668,0	-	-	-	13.668,0
Vejledningstimer	Ordinær	Bachelor	931,3	464,5	600,0	-	1.995,8	10.283,0	5.129,0	600,0	-	16.012,0	13.466,0	6.716,0	600,0	-	20.782,0
Vejledningstimer	Ordinær	Kandidat	6.686,2	16.555,9	-	-	23.242,2	17.968,0	44.492,0	-	-	62.460,0	19.116,0	47.333,0	-	-	66.449,0
Vejledningstimer	Åben udd.	-	1.140,0	360,0	380,0	-	1.880,0	1.497,0	567,0	-	-	2.064,0	2.114,1	-	-	-	2.114,1
Eksamensafvikling	Forsker	-	2.120,4	-	-	4.240,7	6.361,1	1.677,0	-	-	3.354,0	5.031,0	-	-	-	6.283,0	6.283,0
Eksamensafvikling	Ordinær	Bachelor	2.433,8	52,7	500,0	293,2	2.986,5	2.351,0	90,0	500,0	304,0	3.245,0	5.892,0	128,0	500,0	569,5	7.089,5
Eksamensafvikling	Ordinær	Kandidat	5.173,5	254,8	-	9.888,4	5.428,3	11.963,0	560,0	-	10.257,0	22.780,0	18.274,0	900,0	-	19.214,3	38.388,3
Eksamensafvikling	Åben udd.	-	394,0	44,0	380,0	428,8	818,0	568,0	52,0	-	464,0	1.084,0	-	-	-	869,2	869,2
Andre uddannelsesaktiviteter	Forsker	-	2.812,9	1.453,3	-	-	4.266,2	2.396,0	1.268,0	-	-	3.664,0	-	-	-	-	-
Andre uddannelsesaktiviteter	Ordinær	Bachelor	33.381,5	1.775,3	2.000,0	-	37.156,8	9.100,0	2.177,0	2.000,0	-	13.277,0	54.734,0	2.911,0	2.000,0	-	59.645,0
Andre uddannelsesaktiviteter	Ordinær	Kandidat	109.230,9	84.313,5	-	-	193.544,4	125.229,0	96.046,0	-	-	221.275,0	92.633,0	71.502,0	-	-	164.135,0
Andre uddannelsesaktiviteter	Åben udd.	-	2.264,0	1.725,3	380,0	-	4.369,3	656,0	212,0	7.696,0	-	8.564,0	926,4	-	7.696,0	-	8.622,4

17.5 Tabel 9.5: Nøgleoplysninger om undervisning. Det Humanistiske Fakultet

TIMETYPE	UDDTYPE	BACKAN	VIP	DVIP	TAP	CENSUR	I alt	VIP	DVIP	TAP	CENSUR	I alt	VIP	DVIP	TAP	CENSUR	I alt
			2001	2001	2001	2001	2001	2002	2002	2002	2002	2002	2003	2003	2003	2003	2003
Skematimer	Forsker	-	3.334,0	2.023,0	-	-	5.357,0	3.461,4	2.057,9	-	-	5.519,3	3.521,2	2.219,8	-	-	5.740,9
Skematimer	Ordinær	Bachelor	168.321,0	84.394,0	-	-	252.715,0	174.775,0	85.832,9	-	-	260.607,9	177.791,6	92.583,8	-	-	270.375,5
Skematimer	Ordinær	Kandidat	39.256,0	20.094,0	-	-	59.350,0	40.761,5	20.436,5	-	-	61.198,0	41.465,1	22.043,9	-	-	63.508,9
Skematimer	Åben udd.	-	8.851,0	18.581,0	-	-	27.432,0	7.998,3	19.521,4	-	-	27.519,7	9.877,4	21.726,4	-	-	31.603,8
Vejledningstimer	Forsker	-	5.556,0	3.373,0	-	-	8.929,0	5.768,7	3.430,5	-	-	9.199,2	5.868,3	3.700,3	-	-	9.568,6
Vejledningstimer	Ordinær	Bachelor	35.331,0	24.112,0	-	-	59.443,0	36.685,8	24.523,4	-	-	61.209,2	37.319,0	26.452,2	-	-	63.771,3
Vejledningstimer	Ordinær	Kandidat	27.480,0	16.075,0	-	-	43.555,0	28.533,5	16.349,6	-	-	44.883,1	29.026,0	17.635,5	-	-	46.661,6
Vejledningstimer	Åben udd.	-	3.395,0	5.309,0	-	-	8.704,0	3.067,8	5.577,4	-	-	8.645,1	3.788,5	6.207,3	-	-	9.995,9
Eksamensafvikling	Forsker	-	2.222,0	1.350,0	-	986,0	4.558,0	2.307,3	1.372,6	-	1.126,5	4.806,4	2.347,1	1.480,6	-	1.187,5	5.015,2
Eksamensafvikling	Ordinær	Bachelor	23.554,0	12.056,0	-	19.721,0	55.331,0	24.456,9	12.261,7	-	22.521,9	59.240,5	24.879,0	13.226,1	-	23.741,4	61.846,5
Eksamensafvikling	Ordinær	Kandidat	7.851,0	4.018,0	-	6.574,0	18.444,0	8.152,3	4.086,9	-	7.507,8	19.747,0	8.293,0	4.408,3	-	7.914,3	20.615,7
Eksamensafvikling	Åben udd.	-	849,0	2.655,0	-	2.287,0	5.791,0	766,9	2.789,3	-	2.611,8	6.168,0	947,1	3.104,3	-	2.753,2	6.804,7
Andre uddannelsesaktiviteter	Forsker	-	-	-	-	-	0,0	-	-	-	-	0,0	-	-	-	-	-
Andre uddannelsesaktiviteter	Ordinær	Bachelor	11.777,0	-	-	-	11.777,0	12.228,9	-	-	-	12.228,9	12.440,0	-	-	-	12.440,0
Andre uddannelsesaktiviteter	Ordinær	Kandidat	3.926,0	-	-	-	3.926,0	4.076,6	-	-	-	4.076,6	4.147,0	-	-	-	4.147,0
Andre uddannelsesaktiviteter	Åben udd.	-	849,0	-	-	-	849,0	766,9	-	-	-	766,9	947,1	-	-	-	947,1

17.6 Tabel 9.5: Nøgleoplysninger om undervisning. Det Naturvidenskabelige Fakultet

TIMETYPE	UDDTYPE	BACKAN	VIP	DVIP	TAP	CENSUR	I alt	VIP	DVIP	TAP	CENSUR	I alt	VIP	DVIP	TAP	CENSUR	I alt
			2001	2001	2001	2001	2001	2002	2002	2002	2002	2002	2003	2003	2003	2003	2003
Skematimer	Forsker	-	1.560,0	-	-	-	1.560,0	1.560,0	-	-	-	1.560,0	1.560,0	-	-	-	1.560,0
Skematimer	Ordinær	Bachelor	31.293,0	12.910,0	-	-	44.202,0	11.470,3	2.558,5	-	-	14.028,8	11.097,5	3.851,5	-	-	14.949,0
Skematimer	Ordinær	Kandidat	15.518,0	1.838,0	-	-	17.356,0	15.872,5	2.030,0	-	-	17.902,5	14.341,0	2.616,5	-	-	16.957,5
Skematimer	Åben udd.	-	929,0	507,0	-	-	1.436,0	601,0	1.353,0	-	-	1.954,0	580,0	1.210,0	-	-	1.790,0
Vejledningstimer	Forsker	-	24.000,0	-	-	-	24.000,0	24.000,0	-	-	-	24.000,0	24.000,0	-	-	-	24.000,0
Vejledningstimer	Ordinær	Bachelor	15.138,0	2.722,0	-	-	17.860,0	17.519,0	243,0	-	-	17.762,0	11.466,5	163,0	-	-	11.629,5
Vejledningstimer	Ordinær	Kandidat	68.335,0	601,0	-	-	68.936,0	81.484,0	125,0	-	-	81.609,0	61.254,5	428,0	-	-	61.682,5
Vejledningstimer	Åben udd.	-	720,0	-	-	-	720,0	920,0	0,0	-	-	920,0	925,0	-	-	-	925,0
Eksamensafvikling	Forsker	-	4.468,0	-	-	-	4.468,0	4.468,0	-	-	3.668,0	8.136,0	4.468,0	-	-	3.668,0	8.136,0
Eksamensafvikling	Ordinær	Bachelor	11.744,0	179,0	-	8.399,0	20.322,0	11.751,0	58,7	-	8.559,3	20.369,0	11.452,6	387,0	-	7.517,4	19.357,0
Eksamensafvikling	Ordinær	Kandidat	6.699,0	70,0	-	4.791,0	11.559,0	5.880,4	10,0	-	4.283,2	10.173,6	8.163,0	80,5	-	5.358,1	13.601,5
Eksamensafvikling	Åben udd.	-	241,0	-	-	172,0	413,0	158,0	-	-	115,1	273,1	125,0	-	-	82,0	207,0
Andre uddannelsesaktiviteter	Forsker	-	7.800,0	-	-	3.668,0	11.468,0	7.800,0	-	-	-	7.800,0	7.800,0	-	-	-	7.800,0
Andre uddannelsesaktiviteter	Ordinær	Bachelor	105.697,0	29.141,0	-	-	134.837,0	129.860,3	47.082,5	-	-	176.942,8	138.945,5	43.390,0	-	-	182.335,5
Andre uddannelsesaktiviteter	Ordinær	Kandidat	61.512,0	4.062,0	-	-	65.574,0	65.871,0	3.838,0	-	-	69.709,0	60.788,8	4.214,0	-	-	65.002,8
Andre uddannelsesaktiviteter	Åben udd.	-	2.497,0	1.014,0	-	-	3.511,0	2.913,0	2.029,0	-	-	4.942,0	3.335,0	1.815,0	-	-	5.150,0

18. Tabel 9.6: Beholdning af forudbetalte bundne tilskudsmidler

			2000	2001	2002	2003
1	0	Tilskudsfinansieret forskning:				
1	1	Statslige fonds- og programmidler	62.631,6	88.044,1	58.113,5	90.489,0
1	2	EU og andre internationale tilskudsgivere	22.130,4	8.641,9	16.667,7	13.846,0
1	3	Øvrige tilskudsgivere	74.849,3	95.617,3	138.383,2	92.015,0
1	4	I alt	159.611,3	192.303,3	213.164,4	196.350,0
2	0	Andre tilskudsfinansierede aktiviteter:				
2	1	Statslige fonds- og programmidler	2.860,7	-4.147,4	3.541,9	3.178,0
2	2	EU og andre internationale tilskudsgivere	433,8	433,5	433,5	433,0
2	3	Øvrige tilskudsgivere	1.674,9	11.912,4	11.144,7	8.762,0
2	4	I alt	4.969,4	8.198,5	15.120,1	12.373,0
3	0	I alt:				
3	1	Statslige fonds- og programmidler	65.492,3	83.896,7	61.655,4	93.667,0
3	2	EU og andre internationale tilskudsgivere	22.564,2	9.075,4	17.101,2	14.279,0
3	3	Øvrige tilskudsgivere	76.524,2	107.529,7	149.527,9	100.777,0
3	4	I alt	164.580,7	200.501,8	228.284,5	208.723,0

19. Indberetning til Statens Forsknings- og Uddannelsesbygninger. Vedligeholdelsesforbrug

			2001	2002	2003	2004
			mio. kr.	mio. kr.	mio. kr.	mio. kr.
1	0	Indvendig vedligeholdelse af SEA-ejendomme	36,718	58,014	69,829	77,160
1	1	Videreført fra forrige år	-	27,925	22,669	15,000
1	2	Bidrag fra S-FoU	29,260	29,260	29,260	29,260
1	3	Egenfinansiering	35,383	23,498	32,900	32,900
1	4	Videreført til næste år	-27,925	-22,669	-15,000	-
2	1	Indvendig vedligeholdelse øvrige ejendomme	4,777	5,477	5,400	5,400
3	0	I alt indvendig vedligeholdelse	41,495	63,491	75,229	82,560

20. Forudsætninger og fordelingsnøgler

Oplysningerne i de forgående regnskabs- og statistiktabeller bygger på en række forudsætninger.

Det drejer sig særligt om STAT 1 Aktivitets- og produktionsoplysninger samt de tabeller som fakulteterne har udfyldt, dvs. Tabel 9.1 Formålsfordelt regnskab, Tabel 9.1.L Formålsfordelt regnskab, Tabel 9.4 Personaleoplysninger og Tabel 9.5 Nøgleoplysninger om undervisning

I det følgende redegøres for forudsætninger for STAT 1 og for de enkelte fakulteters fordelingsnøgler.

20.1 Forudsætninger for STAT 1: Aktivitets- og produktionsoplysninger

Antal studerende: Tallene er pr. 1. oktober 2003 og tandplejere er ikke med. Antal på orlov 1. oktober er fratrukket, hvorfor tallene ikke er sammenlignelige med dem i KUiTAL.

Antal STÅ: Tallene beror på opgørelsen til TB2003 fra oktober 2003. Efterreguleringerne for 2002 og 2001 er indarbejdet.

Antal optagne pr. 1. oktober: Tallene beror på en tabel modtaget fra Studieadministrationen.

Heraf antal 1. prioritetsansøgere: Tallene er ikke "heraf", men de absolutte tal for 1. Prioritetsansøgere

Gennemsnitsalder for optagne: Beregnet som pågældende år minus fødselsåret.

Median, alder, for optagne: Beregnet som pågældende år minus fødselsåret. (Median betyder den midterste observation)

Antal bachelorer: Udfyldt på grundlag af ny udsøgning fra RES, fsva. de sidste 4 år. Opgørelsesperioden er 1.10.-30.9. (en vinter og en sommertermin).

Gennemsnitsalder, bachelorer: Beregnet som pågældende bedømmelsesår minus fødselsåret.

Gennemsnitlige gennemførelstid, bachelorer: Beregnet som pågældende år minus tilgangsåret på faggruppen.

Antal kandidater: Udfyldt på grundlag af ny udsøgning fra RES, fsva. alle år. Opgørelsesperioden er 1.10.-30.9. (en vinter og en sommertermin).

Gennemsnitsalder, kandidater: Beregnet som pågældende bedømmelsesår minus fødselsåret.

Gennemsnitlige gennemførelstid, kandidater: Beregnet som pågældende år minus tilgangsåret på faggruppen. Der er foretaget korrektioner fsva. Mat-fys-faggruppen og humanbiologi.

Antal deltagerbetalende STÅ: Der er tale om det, der ellers hedder årselever

Færdiguddannede på hele uddannelser (master, diplom): Der er medregnet masteruddannelser på SUN og bachelorer på HUM.

Antal forskeruddannelsesårsværk i alt: Definitionen "antal halvårsevalueringer divideret med 2" er ikke anvendt. Der er i stedet talt på antal indskrivningsdage minus orlovsdage. Som sluttidspunkt er brugt indleveringsdag eller godkendelsesdag minus 90 dage. Kun ph.d.-studerende efter ny ordning er medregnet. Der er foretaget ny optælling tilbage til 2000.

Antal forskeruddannelsesstud., pr. 1. oktober, i alt: Antal indskrevne den 1. oktober minus dem, der er på orlov den dag.

Antal forskeruddannelsesstud., pr. 1. oktober, mænd: Tallene omfatter kun ph.d.-studerende efter 1993-ordningen.

Antal forskeruddannelsesstud., pr. 1. oktober, kvinder: Alle tal beror på en ny udsøgning fra PHD.

Antal afhandlinger, året: Der er talt på kalenderåret. Grundlaget er PHD-systemet.

Studerende der udløser internationaliseringstilskud: Tallene svarer til TB 2003.

Antal doktorgrader: Opgjort på kalenderår.

Antal forskningspublikationer, iflg. årsberetning: Udfyldt på grundlag af PUF. Der er medregnet alle arter af publikationer, men kun de samme som er nævnt i årbøgerne. Der kan forekomme dubletter i tilfælde af flere forfattere der tilhører forskellige institutter.

20.2 Fordelingsnøgler

20.2.1 Det Teologiske Fakultet

Fordelingsnøgle-/r

Fakultetet har igen i år benyttet sig af samme nøgle, som har været anvendt siden 1997. (se figur 1)

Det er beskrevet i Virksomhedsregnskabet for 1997 hvilke beregninger, som ligger til grund for netop denne fordelingsnøgle, men her et resumé: ”Fakultetets fuldtidsansatte videnskabelige medarbejdere har en undervisningsforpligtigelse på 7 timer om ugen med en forberedelsesfaktor på 2,5 pr. konfrontationstime. Studienævnet råder over 60% , altså 4,2 skematime/katedertime pr. uge. Undervisningsdelen bliver derved 24,5 timer af de ugentlige 37 arbejdstimer, hvilket svarer til 66%. De resterende 3,8 undervisningstimer skal bruges til vejledning, eksamensafholdelse og ph.d. vejledning. Ph.d. vejledningen anslås til 10 % af et VIP-årsværk pr. fuldtids ph.d.-studerende, hvilket svarer til 2 hele VIP-årsværk, der repræsenterer 8% af det samlede VIP-tidsforbrug.

Imidlertid har Studienævnet ikke fuldt ud udnyttet trækningsrettigheden, hvorfor procenten for undervisning er korrigeret tilsvarende. De resterende 43% af tidsforbruget benyttes til forskning.

D-VIP tidsforbrug vedrører alene uddannelse.

TAP fordelingsnøglen er fremkommet ved at følge Budget og Planlægnings retningslinier for institut TAP-personale, samt skøn over Fakultetssekretariatets tidsforbrug på uddannelse, forskning, ph.d. administration og generel ledelse og administration. TAP-fordelingsnøglen er udarbejdet under hensyntagen til personalenormering.

Generelt kan man sige, at sammenligning de forskellige år imellem skal tages med et vist forbehold, da fordelingsnøglen for de foregående år er udarbejdet rent matematisk på baggrund af et overordnet skøn. Fordelingsnøglen må anses for mere korrekt, men der er stadigvæk nogen beregning der er baseret på skøn”.

Åben uddannelses fordelingsnøgle vises i figur 2, der skal opdele undervisningen i henholdsvis ordinær undervisning og åben uddannelse. Man har valgt at anvende antallet af de matrikulerede/betalende studerende, som nøgle. Forholdet oktober 2003 er at der er ca. 905 ordinært indskrevne studerende, mens der har været ca. 375 betalende Åben Uddannelsesstuderende. Herefter har man i en arbejdsgruppe vurderet at en åben uddannelsesstuderende ikke belaster studieadministrationen mere end halvdelen af en ordinært indskrevet studerende. Det vil sige at den endelige nøgle hedder 83% ordinær uddannelse og 17% åben uddannelse. Tallene er bl.a. revideret efter STAT1, som er fremsendt fra Statistikkontoret.

Nedenfor vises fakultetets fordelingsnøgler:

Figur 1	VIP	DVIP	TAP
Forskning	43%	0%	22%
Forskeruddannelse	8 %	0%	7%
Uddannelse	49%	100%	51%
Generel led/adm.	0%	0%	20%

Figur 2 – Uddannelse	Antal	faktor	Nøgle
Ordinær uddannelse	905	100%	83%
Åben uddannelse	375	50%	17%

Næste virksomhedsregnskab

Vi havde i virksomhedsregnskabet for 2002 en forhåbning om, at vi ville have en redigeret fordelingsnøgle jf. figur 1 ovenfor. Udvalget der skulle behandle sagen har endnu ikke færdigbehandlet sagen. Dekanen har indstillet, at der i 2004 tages fat på problemet og at fakultetet dermed får opdateret sine fordelingsnøgler.

Kommentarer til talmaterialet

Fakultetet har benyttet regnskabstal fremsendt fra Budget- og Planlægningsafdelingen. Skema 9.1, 9.1.L og 9.4 er afstemt med førnævnte regnskabstal.

20.2.2 Det Juridiske Fakultet

Metodebeskrivelse og nøgletal

Ved udarbejdelse af data til årsrapporten for 2003 har fakultetet – som tidligere år - taget udgangspunkt i en optælling af planlagte undervisningsaktiviteter. Det betyder, at fakultetet opgør timeforbruget så vidt muligt helt ned på den enkelte aktivitet (tabel 9.5., nøgleoplysninger om undervisning og økonomi). Denne opgørelse er omdrejningspunktet for udarbejdelse af det formålsfordelte regnskab (tabel 9.1.) og lønudgift i det formålsfordelte regnskab (tabel 9.1.L) samt personaleoplysninger (tabel 9.4.).

Idet ministeriet har bedt om, at nøgletal beskrives således, at der kan findes tilbage til de oprindelige tal, vedlægges der til tabellerne et omfattende dokumentationsmateriale for optælling af planlagte timer. Nedenfor søges beskrevet, hvordan timerne er fremkommet og prisfastsat. Endelig beskrives de forberedelsesnormer, der er benyttet, samt baggrunden for de nøgletal, der er anvendt i materialet.

Indledningsvis fremdrages fakultetets bemærkninger til udarbejdelsen af det formålsfordelte regnskab.

1. Bemærkninger til det formålsfordelte regnskab – formålsfordeling af udgifter afholdt via rammen

Fakultetet har i 2003 afholdt en række udgifter gennem korrektioner af den økonomiske ramme. Det er primært udgifter for ydelser, der deles med Det Samfundsvidenskabelige Fakultet (f.eks. underskudsgaranti for Reprocenteret og løn til en medarbejder fra gl. Sociologi), samt udgifter til bygningsformål afholdt i driftsområde Indre By.

Efter reglerne skal fakultetets samlede udgifter kunne afstemmes i forhold til ”statsregnskabet” (statsregnskabets tal nedbrudt på fakultetsniveau). Dette betyder at nogle udgifter ikke registreres i fakultetets formålsfordelte regnskab, fordi de afholdes via rammen. Et eksempel herpå er fakultetets udgifter til fælles journal med Det Samfundsvidenskabelige Fakultet, som ”betales” via en reduktion af fakultetets ramme og derfor ikke er medtaget i fakultetets formålsfordelte regnskab, aftalen er opsagt pr. 1/7-2003, hvilket betyder, at dette er sidste år at der skal tages højde for denne post. Andre udgifter vil indgå med for stor vægt, fordi der ydes kompensation for den del af udgifterne, der ikke skal afholdes af fakultetet.

Denne interne afregning mellem KU enheder betyder, at man ikke får et fuldstændigt retvisende billede af fakultetets aktiviteter. Nettoomflytningen var således på ca. 0,3 mio. kr. for 2003.

2. Nøgletalsoplysninger om undervisning og økonomi (tabel 9.5.)

Nøgleoplysningerne skal fordeles på aktiviteterne skematimer, vejledningstimer, eksamensafvikling og andre uddannelsesudgifter og fordeles på ordinær uddannelse (bachelor- og kandidatuddannelse) samt forskeruddannelse. Idet fakultetet ikke fører en total tidsregistrering af VIP timer, er det ikke umiddelbart muligt at fordele årsværk på disse aktiviteter. Fakultetet finder det imidlertid heller ikke tilfredsstillende at anvende nogle generelt fastsatte normer, da resultatet så ikke nødvendigvis afspejler de faktiske aktiviteter.

Fakultetet har derfor i lighed med de sidste år gennemført en omfattende opsamling af data vedrørende de enkelte aktiviteter. Udgangspunktet har været timefordelingen i fagets studieordning, sammenholdt med oplysninger om skemaplanerne og undervisere (fra lektionskataloget i SIS forårs- og efterårssemesteret 2003). Det har været nødvendigt at supplere disse oplysninger med oplysninger indhentet fra Fakultetssekretariatets øvrige medarbejdere om aktiviteter, der ikke fremgår af dette materiale. Det drejer

sig f.eks. om: antal bedømte specialer, opgaveretning, eksamensarbejde, særlige seminarer, vejledninger, antal af klagesager og ankenævnsbehandling. For at disse aktiviteter kan omsættes til timer, har fakultetet anvendt de normer for eksterne undervisere, der er fastsat af Studielederen for den enkelte aktivitet. Til illustration er der f.eks. fastsat forskellige normer for vejledning af specialestuderende, alt efter hvor mange studieenheder specialet dækker og om specialet skrives af en eller flere studerende.

For både VIP og DVIP har fakultetet anvendt de forberedelsesnormer som gælder for aflønning af de eksterne undervisere. Mange faste VIP udvikler imidlertid nye fag på kandidatuddannelsen, og der er fastsat en norm for sådanne udviklingsaktiviteter på 2,5 time pr. skematime.

Bacheloruddannelsen	
Undervisningsassistenter	2,5 timer
Eksterne lektorer	3,5 timer
VIP der varetager holdundervisning	2,5 timer
VIP der varetager forelæsninger	3,5 timer
Kandidatuddannelsen	
Kursuslektorer (eksterne lektorer)	3,5 timer
VIP der underviser i kursusfag	3,5 timer
VIP udviklingsaktiviteter	2,5 timer
Forskeruddannelsen	
DVIP (inkl. gæsteforelæsere)	3,5 timer
VIP der underviser på forskeruddannelse	6 timer

Endelig har det igen i år været nødvendigt at skønne et timeforbrug på mødevirksomhed relateret til uddannelsesformål samt fagledelse og udarbejdelse af lærebøger. Her har det været umuligt at afgøre om aktiviteten vedrørte bachelor- eller kandidatuddannelsen, og fakultetet har derfor fordelt timerne med 3/5 til bacheloruddannelsen og 2/5 til kandidatuddannelsen.

Åben Uddannelse

Fakultetets udbud under Åben Uddannelse af tomme pladser på kandidatuddannelsen har været stigende siden ordningen blev iværksat. I 2003 er aktiviteten opgjort til 32,1 STÅ, mod 19,3 STÅ i 2002, 7,2 STÅ i 2001 og 1,3 STÅ i 2000. Det er ikke muligt, at henføre udgifterne direkte, da der er tale om udbud af ledige pladser på kandidatstudiet (kursusfag). Fakultetet har derfor taget et konkret skøn angående den del der bliver brugt på Åben Uddannelse svarende til 1 TAP årsværk, og 0.4 D-VIP årsværk, hvilket svarer til ca. 1,1% af de ressourcer fakultetet anvender på ordinær udannelse.

Forskeruddannelse

Også vedrørende forskeruddannelsen er oplysningerne i fakultetets kursuskatalog for ph.d.-studerende opgjort til skematimer i tabel 9.5.

Idet fakultetet ikke arbejder med normer for VIP vedrørende vejledning og eksamensafholdelse (bedømmelse af afhandling og forsvar) har det været nødvendigt at skønne et timeforbrug. Der er dog for så vidt angår eksamensafholdelse skelet til, at der er fastsat et urealistisk lavt maksimum for honorarer til eksterne bedømmere. Disse normer for honorarer er lagt til grund for så vidt angår udbetalte timer til eksterne bedømmere.

Normer

Vejledning (VIP)	
Vejledning af ph.d.-studerende - dækkes 90% af P og 10% af VIP	2 uger pr. stipendieårsværk
Forberedelse (undervisning og forsvar)	
Bedømmere	3,5 timer
VIP	6 timer
Eksamensafholdelse (VIP)	
Bedømmelse af afhandling	2 uger pr. bedømmelse
Forsvarshandling	4 timer

3. Fra nøgleoplysninger om undervisning og økonomi (tabel 9.5.) til formålsfordelt regnskab (tabel 9.1)

De timer, der fremkommer i tabel 9.5, anvendes som udgangspunkt for fordeling af regnskabstal i det formålsfordelte regnskab.

Uddannelse, ordinær og forskeruddannelse

Timerne for de enkelte aktiviteter er prisfastsat ved hjælp af oplysning om underviserens løn i 2003. For så vidt angår DVIP er den for stillingen gældende timeløn + 12,5 % i feriegodtgørelse anvendt. For så vidt angår fast VIP og TAP er anvendt den faktiske gennemsnitsløn for de enkelte stillingskategorier opgjort for 2003.

Løn	2003 i alt	pr. Time
Professor	641.943	382,79
Lektor	479.258	285,78
Adjunkt/ Amanuensis	416.689	248,47
Chefer	590.283	351,99
A-TAP	408.165	243,39
TAP	307.131	183,14
Ph.d.-stipendiater	378.662	225,80
Ekstern lektor		240,51
Undervisningsassistenter		221,00
Censur		403,52
Eksamenstilsyn		95,28
Gæsteforelæsere		240,51
Gæsteforelæsning faktor 3,5		841,80
Hjælpelærere (SG)		190,68

Arbejdstimer pr. år	1.677
---------------------	-------

Fakultetet er opmærksom på, at det giver en vis usikkerhed, bl.a. fordi nogle aktiviteter varetages af både eksterne lektorer og undervisningsassistenter (f.eks. visse vejledningsopgaver); der er timelønnen anvendt for den stillingskategori, der typisk varetager aktiviteten. Forskellen er ubetydelig og der er derfor ikke korrigeret herfor.

Derefter er fakultetets udgifter til andre aktiviteter gennemgået for at fordele disse på uddannelse. Det drejer sig om studenterrelaterede udgifter (Internationalt Sekretariat, Juridisk Laboratorium, Jura-huset, IT-faciliteter, vedligeholdelse af bygninger, tilskud til studerendes studieture, pædagogisk efteruddannelse, fagseminarer for VIP og DVIP, fakultetets månedsblad (Jurabladet) mv.). Hertil er lagt en andel af TAP og annuum fra fakultetets Forskningsafdelinger efter en fordelingsnøgle, der er fastsat skønsmæssigt:

Fordelingsnøgle

Fast TAP, medhjælp og annuum ved Forskningsafdelingerne fordeles til:

Ordinær uddannelse	70 %
Forskeruddannelse	10 %
Forskning	20 %

Fakultetssekretariatet:

Ordinær uddannelse	85 %
Generel ledelse og administration	15 %

Fordelingsnøglen er fastsat efter en vurdering af de arbejdsopgaver, der varetages på Forskningsafdelingerne. TAP ved Forskningsafdelingerne beskæftiger sig overvejende med at administrere de enkelte fag og undervisere. Derfor anslås det, at fast TAP og medhjælp anvender 70% af tiden på uddannelsesformål. Annum fordeles efter samme nøgle. Fakultetssekretariatet varetager bl.a. planlægning af undervisning, eksamensafholdelse, sekretariat for studienævn samt ansættelse og personaleadministration af fakultetets ca. 440 DVIP. Fakultetet har derfor skønsmæssigt henført 85% af udgifterne til uddannelsesformål.

Fakultetets udgifter til IT-faciliteter defineres som udgifter til fakultetets egen IT-afdeling, der primært tager sig af at servicere forskere, forskerstuderende og TAP, men den vedligeholder pc-faciliteterne til studenterne og uddannelsesrelaterede hjemmesider. Fakultetet har derfor skønsmæssigt henført 35% af udgiften til IT-afdelingen til uddannelsesformål.

Driften af fakultetets undervisningslokaler varetages i Driftsområdet Indre By. Fakultetet har i lighed med sidste år skønsmæssigt anslået, at 30% af udgifterne afholdt til bygningsformål har været relateret til studenterfaciliteter, og de er derfor henført til uddannelsesformål. Derudover henføres 10% af udgifterne til forskeruddannelsen, mens 5% henføres til generel ledelse og administration.

Fordelingsnøgle

IT-afdeling	
Uddannelsesformål	35 %
Generel ledelse og administration	5 %

Bygningsudgifter

Uddannelsesformål	30 %
Forskeruddannelse	10 %
Generel ledelse og administration	5 %

Resten indgår i residualen forskning

Til forskeruddannelse er desuden henført udgifter til ph.d.-studienævn, løn til ph.d.-stipendiater, udgifter til bedømmelser samt TAP, der i Dekansektariatet beskæftiger sig med forskeruddannelse. Vejledning af forskerstuderende varetages i de fleste tilfælde af professorer, hvorfor udgiften til vejledning af ph.d.-studerende er beregnet med 90% professordækning og 10% lektordækning.

Andre faglige formål

De udgifter der omfatter andre faglige formål er for fakultetets vedkommende primært generel ledelse og administration. Hertil er henført løn og annuum til dekan og prodekan, dele af fakultetsadministrationen (Dekansektariatet og 15% af Fakultetssekretariatet. Endelig er 5% af udgifterne til fakultetets IT-afdeling samt 5% af bygningsudgifterne henført hertil.

Forskning

Efter opgørelse af de udgifter, der kan relateres til et af de ovenstående formål, fremstår der en residual, som henføres til forskning. Fakultetet anvender ikke tidsregistreringssystemer, og det er derfor den eneste metode til at opgøre udgiften anvendt til forskning. Dermed forudsættes det, at forskerne arbejder 37 timer ugentligt, hvilket for de flestes vedkommende er betydeligt lavere end de faktiske forhold. De timer, som måtte ligge ud over den normale arbejdstid, kan selvsagt ikke medtages i det formålsfordelte regnskab.

4. Fra formålsfordelt regnskab (tabel 9.1) til lønudgift i det formålsfordelte regnskab (tabel 9.1.L)

Fakultetet har beregnet en pris for hver enkelt aktivitet, der indgår i tabel 9.5. jf. ovenfor. Til disse lægges lønudgifter anvendt på ordinær uddannelse opgjort i tabel 9.1., hvorved lønudgiften fremkommer.

5. Fra formålsfordelt regnskab (tabel 9.1) til personaleoplysninger, antal årsværk (tabel 9.4.)

For en del af de udgifter der optræder til ordinær uddannelse i tabel 9.1, kender fakultetets årsværksforbruget ved at omregne timerne i tabel 9.5. til årsværk. 1 årsværk er sat til 1.677 arbejdstimer.

For de øvrige uddannelsesrelaterede udgifter, er årsværkene anvendt til aktiviteten hentet direkte fra de modtagne regnskabsoplysninger fra Budget- og Planlægning.

20.2.3 Det Samfundsvidenskabelige Fakultet

Opgørelsesmetode for Årsrapport 2003

Det samfundsvidenskabelige Fakultet har benyttet den samme metode til udarbejdelse af nøgletal i forbindelse med Årsrapporten siden VR 1999 - en metode der skulle sikre en god overensstemmelse mellem opgørelsen af timeforbruget i skema 9.5 og fordelingen af krone-forbrug og årsværk på formål i de resterende tabeller.

Opgørelsen er foretaget på følgende måde: Først opgøres timeforbruget til undervisning på skematimer, vejledning, eksamen og andre undervisningsaktiviteter (inkl. Forberedelse til skematimer) for kategorierne ph.d., bachelor- og kandidatundervisning. Al administration i forhold til henholdsvis den almindelige undervisning og ph.d.-undervisning/vejledning henføres under ”undervisnings/forskeruddannelses-formålet.

Det opgjorte antal timer omregnes til årsværk, hvilket sker ved at dividere med 1677 timer. (Når der divideres med 1677 og ikke 1924 ved den nævnte omregning til årsværk sikres, at ferie og helligdage/fridage fordeles på alle tre formål).

De fremkomne årsværk omregnes til forbrug i kroner og overføres til et skema hvor opdelingen på hovedformål foretages (formålsfordelt regnskab). Opgørelsen af ”undervisning” og ”forskeruddannelse” fremkommer umiddelbart og det tiloversblevne time-antal må antages at være anvendt til forskning, og placeres her.

Forbruget af ”Andet” fordeles forholdsmæssigt under hensyntagen til hvilken enhed, forbruget er konteret på (institut, studienævn eller ph.d.-studienævn).

Uanset at det stadig er behæftet med mange problemer, så mener vi, at den anvendte metode er et udmærket redskab til formålsfordeling af regnskabet – bl.a. fordi de enkelte udgiftsposter som udgangspunkt er delt op på institut, studienævn og ph.d.-studienævn. Endvidere er vi meget omhyggelige med, at der skal være sammenhæng mellem de formålsfordelte udgifter og årsværk til undervisning i tabellerne 9.1 – 9.4 og de afsatte timer til undervisning i skema 9.5.

Tallene i Årsrapporten 2003 burde være sammenlignelige med VR 2000-2002.

20.2.4 Det Sundhedsvidenskabelige Fakultet

Der er ved udarbejdelsen af Det Sundhedsvidenskabelige Fakultets bidrag til Københavns Universitets Årsrapport 2003 anvendt følgende fordelingsnøgler og/eller fordelingsmetoder.

I. Indledningsvis er alle de årsværk, løn-midler og driftsmidler, der kan fordeles direkte og konkret, fordelt til de respektive formål:

- (1) Afd. for Eksperimentel Medicin er henført til forskning,
- (2) Forskningsprofessorer, -lektorer, -adjunkter, - assistenter og deres VIP-annua henføres til formålet forskning,
- (3) Ved Medicinsk Historisk Museum er alle VIP og VIP-annua henført til forskning mens TAP og øvrigt annua henføres til museumsvirksomhed.
- (4) Panum Biblioteket er henført til undervisning,
- (5) Ansatte på fakultetskontoret fordeles på formålene ordinær/åben uddannelse (studie-eksamenskontoret samt studienævnadministration), forskeruddannelse (ph.d.-sekretariatet) og generel ledelse og administration (Journal- og betjentfunktion, økonomisk og juridisk administration samt sekretariatsfunktioner i tilknytning til dekanat, fakultetsråd, samarbejdsudvalg o. lign).
- (6) Rengøringspersonale, der ikke kan relateres til forskning eller undervisning (glasvask), vagttjenester, telefonomstilling, vand varme ventilation og elektricitet henføres til bygningsdrift,
- (7) Bygningsforvaltningen henføres til generel ledelse og administration,
- (8) Håndværkere samt materialer til vedligehold henføres til formålet vedligehold og mindre byggearbejder.

II. Derefter anvendes følgende fordelingsmetoder ved formålskonteringen:

Formålet Undervisning

- Undervisningsaktiviteterne, dvs. vejledning, skematimer, forberedelse osv. er udmålt ved hjælp af normerne for VIP og DVIP personale, korrigeret for timer til vejledning af ph.d.-studerende. Der er dog foretaget en korrektion svarende til den ekstra belastning som implementering af en ny studieordning medfører.
- TAP og DTAP fordelingen er baseret på oplysninger fra fakultetets institutter, i forbindelse med årsrapport 2003.
- For fakultetets lægekliniske VIP anvendes en fordelingsnøgle, hvorefter kliniske professorer anvender 275 timer pr. år til undervisning uanset om professoren er ansat med hovedstilling i hospitalsvæsenet eller ved Københavns Universitet.
- De kliniske refusionsbetalinger til Hovedstadens Sygehusfællesskab, Københavns Amts Sygehusvæsen, Hillerød Sygehus, Roskilde Amtssygehus samt Københavns Kommune medregnes alene på lønkronensiden.
- SU/løn ph.d.-studerende samt de kandidatstipendiater der er indskrevet ved fakultetet er medtalt under forskning.
- Alle Tap ansat ved Panum Biblioteket henføres jf. de indledende bemærkninger til formålet undervisning.

Formålet Forskeruddannelse:

- Her anvendes fordelingsnøgler ved fastlæggelse af vejledningsomfanget: Hovedvejledere anvender 50 timer pr. år til vejledning af en ph.d.-studerende, der er indskrevet i 12 måneder (= en fuldtidsstuderende). Fordelingsnøglen anvendes både for VIP og DVIP (kliniske lektorer/eksterne lektorer).
- Øvrige arbejdsopgaver (både VIP og TAP) i relation til forskeruddannelse er fastlagt ved den ovenfor nævnte kortlægning af undervisningsaktiviteter.

Formålet Forskning:

- Fastlægges som en residual, dvs. de årsværk/kroner der ikke henføres til uddannelse, faglige formål, generel ledelse og administration, bygningsdrift eller vedligehold.
- Lønnede ph.d.-studerende og kliniske assistenter er med i tabellerne 9.1.L, 9.1 og 9.4.
- Midler overført til primært Sct. Hans Hospital, som en del af Psykiatrisk Grundforskningsfond, er medregnet som VIP-ressourcer på kroneforbrugssiden.
- Afd. f. Eksperimentel Medicin er jvf. de indledende bemærkninger fuldt medtaget under formålet forskning.
- DVIP ansat som projektmedarbejdere og lignende. DVIP-ressourcerne henføres i øvrigt alt overvejende til formålet undervisning.

Andre faglige formål:

Klinik

- VIP forudsættes at anvende 10 % af arbejdstiden til Patientefterbehandlinger, DVIP anvender 20 t./uge i 38,4 uger og TAP anvender 30 t./uge i 38,4 uger

Musealt arbejde

- Alle Tap ansat ved Medicinsk Historisk Museum samt driftsmidler til vedligehold af samlingerne.

Andet

- Undervisningsdelen af 2,5 VIP årsværk og VIP-annua svarende hertil anvendes til statistisk konsulentvirksomhed.

Driftsmidler:

- Formålsfordelingen sker her med udgangspunkt i formålsfordelingen af driftsbevillingerne. For hver ressourceforbrugende enhed (typisk institutafdeling) beregnes den procentuelle fordeling af driftsbevillingen på formålene ordinær uddannelse, åben uddannelse, forskeruddannelse, generel adm. og ledelse, bygningsdrift og vedligehold.

20.2.5 Det Humanistiske Fakultet

Fordelingen i Årsrapport 2003 følger de samme principper som blev anvendt ved udarbejdelse af Årsrapport 2002.

Udgangspunktet for tabellerne 9.1, 9.1L og 9.4 er de centralt fastsatte normer for VIP-gruppernes fordeling af arbejdstiden mellem forskning og undervisning. Disse er følgende:

	F	U
Professor, gæsteprofessor, lektor og lektorvikar	50%	50%
Adjunkt	58%	42%
Amanuensis, studieadjunkt, undervisningsadjunkt		100%
Ph.d.	83%	17%

Med årsrapporten 2003 er FoU-nøglen for adjunkter justeret fra 8/12 til 7/12 forskningsandel pga. en ændret opfattelse af adjunktpædagogikum. Ændringen bevirker et fald i den gennemsnitlige forskningsprocent på fakultetsniveau på 0,6%.

En gennemsnitlig FoU-nøgle beregnes på institutniveau ud fra årsværkssammensætning på formål hos det videnskabelige personale ansat på ordinær virksomhed. Den gennemsnitlige FoU-nøgle anvendes på institutniveau til en fordeling af VIP og TAP årsværk, tilhørende løn- og driftsudgifter på hovedkategorierne basisforskning og ordinær uddannelse.

Årsværk og omkostninger på studienævnssteder er direkte fordelt til ordinær uddannelse. Fsva. de administrative service enheder, så er de genstand for en individuel vurdering af hvorledes enhedens ressourcer anvendes i forhold til de forskellige delformål. Generel ledelse er i hovedsagen sammensat af forbrug på IT-Centeret (10%), Informationsafdelingen (100%) og Fakultetssekretariatet (39%).

Fordelingen mellem ordinær uddannelse og ÅU er sket ud fra fakultetets tildelingsprincipper til ÅU. Der kan bevilges 302 timer pr. semesterhold af ¼ årsværk, og ved et stabilt optag på mindst 4 semesterhold kan der ansættes en HVIP, hvis undervisningsandel står til rådighed for ÅU. På baggrund af antallet af HVIP og DVIP, den afledte TAP tildelingen, samt udgifterne forbundet med sekretariatsdriften opgøres ressourceanvendelsen til ÅU.

Mht. forskeruddannelse har vi beregnet en konkret vejledningsandel pr. årsværk, og henført den til forskeruddannelsesformålet. Ph.d-sekretariatet, forskerskoler og Ph.d.- annum's udgifter er tilsvarende placeret her.

Efter nøglefordelingen er samtlige institutter og studienævn blevet gennemgået enkeltvis og der er foretaget konkrete rettelser, hvor vi har viden om særlige forhold.

Manuelle rettelser er påkrævede fsva. de mindre nordiske institutter (fra 1/1-2004 sammenlagt til Nordisk Forskningsinstitut). En del af deres VIP-årsværk er beskæftiget med såkaldte serviceopgaver. Dette kan f.eks. være rådgivning af Kirkeministeriet (Navneforskning), eller vedligehold af den islandske håndskriftsamling (Arnamagnæansk). Den beregnede mængde årsværk, der bruges til disse servicefunktioner er anført under "Andre faglige formål - øvrige".

Udgifter anvendt til delformålet "Andre faglige formål - øvrige" er dels, udgifter fra ordinær virksomhed, dels udgifter som er afholdt på en ekstern bevilling under ATA (Andre tilskudsgivende aktiviteter).

Ud fra ovenstående fordelingsmodel med tilhørende konkrete tilpasninger udarbejdes tabel 9.1, 9.1L og 9.4 automatisk.

IV, IFV er henført til de relevante formål – henholdsvis kontraktsforskning og tilskudsfinansieret forskning.

Tabel 9.5 er konstrueret ved at fordele de respektive årsværkskategorier ud fra tidligere fastsatte nøgler for fordelingen mellem de enkelte undervisningsaktiviteter.

20.2.6 Det Naturvidenskabelige Fakultet

Formålsfordeling

En række udgifter i regnskabet lader sig umiddelbart henføre til de beskrevne formål, men den største del af fakultetets udgifter regnskabsføres ikke på en måde som passer med formålsbeskrivelsen. Det drejer sig særligt om den ordinære virksomhed, hvor årsværk både anvendes til forskning, undervisning, museer mv. Samtidig lader anskaffelse af apparatur og materialer sig ikke altid umiddelbart formålsopdele.

For at kunne fordele disse udgifter har fakultetet bedt hvert af institutterne om at udarbejde en nøgle til fordelingen på formål inden for følgende kategorier af ordinært finansieret virksomhed:

- VIP-årsværk
- DVIP-årsværk
- TAP-årsværk
- Øvrige udgifter

For fakultetsadministrationen er anvendt en skønsmæssig fordeling baseret primært på personalets hovedarbejdsopgaver, således at den studierelaterede administration er henført til uddannelsesformålet, mens fakultets administration i øvrigt er henført til "Generel ledelse og administration".

Fakultetets bygningsdriftsudgifter er som udgangspunkt henført til formålet af samme navn. I fortsættelse af opgørelsen til VR2000 og de følgende år er umiddelbart identificerbare ressourcer anvendt til vedligeholdelse dog henført til dette formål.

Nøgleoplysninger til tabel 9.5

Nøgletallene beror på institutternes opgørelse. Forud for udarbejdelsen af Virksomhedsregnskabet for 2001 vedtog fakultetsråd og samarbejdsudvalg *Vejledende normer for beregning af tidsforbrug til undervisning ved Det naturvidenskabelige Fakultet*. Det konkrete normsæt findes på fakultetets hjemmeside, hvor der også findes et skema til dataopsamling af undervisningsoplysninger. Fakultetet har til brug for Årsrapport 2003 efter samme retningslinier bedt institutterne om oplysninger til brug for tabel 9.5. Fakultetet har bedt om følgende oplysninger på hhv. bachelorniveau, mellemniveau, kandidatniveau og for Åben Uddannelse (hvor mellemniveau betegner undervisning som henvender sig til såvel bachelorer som kandidatstuderende):

Undervisningskategori	VIP-timer		D-VIP-timer		Ph.d.-timer		I alt	
	N	B	N	B	N	B	N	B
1 Skemalagt rekvireret undervisning								
1a Forelæsninger	0	0	0	0	0	0	0	0
1b Seminarer/kollokvier	0	0	0	0	0	0	0	0
1c Eksaminatorier/regneøvelser	0	0	0	0	0	0	0	0
1d Laboratorieøvelser	0	0	0	0	0	0	0	0
1e Gruppearbejde	0	0	0	0	0	0	0	0
2 Rekvireret individuel vejledning								
2a Specialer		0		0		0		0
2b Bachelorprojekter		0		0		0		0
2c Andre projekter		0		0		0		0
2d Andet		0		0		0		0
3 Eksamen/evaluering		0		0		0		0
4 Ekskursioner, feltkurser m.m.		0		0		0		0
5 Studienævnsarbejde		0		0		0		0
6 Kursusadministration		0		0		0		0
7 Udviklingstillæg		0		0		0		0
8 Infrastruktur		0		0		0		0
I alt	0	0	0	0	0	0	0	0

N = Skematimer

B = Timeforbrug (byrdetimer)

De indhentede oplysninger er langt mere differentierede end Årsrapporten kræver, idet der opsamles oplysninger om forskellige former for skematimer, forskellige former for vejledning og andre typer af undervisning. Samtidig er det muligt i hver kategori at se såvel skematimer som byrdetimer (dvs. undervisningstimer incl. forberedelse af undervisningen).

Med disse oplysninger er det muligt at sammenholde den nøgletals fordelte undervisningsindsats med undervisningsbelastningen på institutniveau.

Særligt om ph.d.-opgørelse

For ph.d.-opgørelsen er generelt anvendt den tilgrundliggende norm på området, hvorefter en ordinært finansieret ph.d.-studerende har en undervisningsforpligtelse svarende til 1/6 af sin ansættelse. Denne norm er også udgangspunktet for estimering af den undervisningsmængde som en ph.d.-studerende modtager.