

KØBENHAVNS UNIVERSITET



VIRKSOMHEDSREGNSKAB

1997

INDLEDENDE BEMÆRKNINGER	3	KAPITEL 3:	
		FORMÅLSFORDELT REGNSKAB	23
KAPITEL 1: PRÆSENTATION AF KU	4	<i>Indledning</i>	23
<i>Københavns Universitet nationalt og internationalt</i>	4	<i>Fordelingsnøglerne</i>	23
<i>Universitetets ledelse</i>	4	<i>Generelt vedrørende formålsfordelingen</i>	24
<i>Universitetets fysik - faglige struktur</i>	5	Uddannelse	25
		<i>Ordinær uddannelse</i>	26
KAPITEL 2: BERETNING	9	<i>STÅ-produktion</i>	26
<i>Langsigtet planlægning</i>	9	<i>Færdiguddannede</i>	27
<i>Den forskningsbaserede undervisning</i>	9	<i>Åben uddannelse</i>	28
<i>Forskerfornyelse</i>	10	<i>STÅ-prognoser</i>	28
<i>Den frie forskning</i>	10	<i>Internationalisering</i>	29
<i>Satsningsområder</i>	11	<i>Kvalitetssikring</i>	30
<i>Regnskab, aktiviteter og resultater i 1997</i>	12	<i>Censorberetningerne</i>	31
		<i>Kursusevaluering</i>	31
TEMA 1: DE FYSISKE RAMMER	13	<i>Andre kvalitetsforsikringsforanstaltninger</i>	31
<i>Den nuværende situation</i>	13	<i>Forskeruddannelse</i>	32
Vedligeholdelsesproblemet	14	Forskning	32
<i>Bygningssyn og teknisk syn 1997</i>	14	<i>Forskningsbudgettering</i>	32
<i>Hidtidig udvikling, status</i>	15	<i>Eksterne forskningsmidler</i>	33
<i>Fremtidig udvikling, prognose</i>	15	<i>Forskningsevaluering</i>	33
<i>Langsigtet løsning</i>	15	De forskningsmæssige satsningsområder	34
Universitetets udbygning	16	<i>Forskningsområdet</i>	34
<i>Søndre Campus</i>	16	<i>Forskeruddannelsen</i>	35
<i>City Campus</i>	16	<i>Undervisning</i>	35
<i>Nørre Campus</i>	16	<i>Internationale relationer</i>	35
<i>Helhedsplanen</i>	17	<i>Information</i>	35
<i>Underfinansiering i nye lejemål</i>	17	<i>Bioteknologisk Forskningscenter</i>	35
<i>Underfinansiering i aktstykker</i>	17	Museer og samlinger	36
<i>Medfinansieringskrav</i>	17		
Bygningsdrift	18	KAPITEL 4: PERSONALET	37
<i>Konklusion</i>	18	<i>Personalets sammensætning</i>	37
		<i>Til- og afgang</i>	38
TEMA 2: FREMTIDSUDSIGTERNE FOR STUDENTERTILGANG OG PRODUKTION	19	<i>“Alderspukkel”</i>	39
<i>Problemstillingen</i>	19	KAPITEL 5: DRIFTSREGNSKAB	41
<i>KU's placering blandt de videregående uddannelser</i>	19	Eksternt regnskab	41
<i>Søgningen</i>	20	<i>Indtægter</i>	41
<i>De afviste</i>	20	<i>Udgifter</i>	41
<i>Konsekvenserne for KU</i>	20	<i>Regnskab/bevillinger</i>	43
<i>Samfundsproblem</i>	21	Internt regnskab	43
<i>Konklusion vedr. rekrutteringen</i>	22	<i>Hovedområdernes driftsresultat</i>	45
<i>Produktionen af Studentårsværk og kandidater</i>	22	<i>Ekstern virksomhed</i>	47
<i>Prognosen for studenterårsværk (STÅ)</i>	22	<i>Opsparing/finansielle beholdninger</i>	48
<i>Kandidatproduktionen</i>	22		

Publikationen er tilgængelig på:

www.ku.dk/oa/okofh/virksomhedsregnskab1997.html

Publikationen er godkendt og underskrevet af
Københavns Universitets ledelse og Forskningsministeriet.

Et omfattende bilagsmateriale til virksomhedsregnskabet
kan rekvireres ved henvendelse til:

Københavns Universitets
Kvikservice tlf. 35 32 27 55
(åben daglig fra 10-14).

Københavns Universitet ser virksomhedsregnskabet som en god fornyelse af statsinstitutionernes økonomirapportering og har igangsat et udviklingsarbejde, der skal sikre at institutionens interne økonomistyring bedst muligt lever op til intentionerne bag budgetreformen. En institution af Københavns Universitets størrelse må i sagens natur anvende nogle år på at ændre sin rapporteringspraksis så betydeligt som virksomhedsregnskabet kræver. Universitetet er samtidig opmærksom på at et godt og troværdigt virksomhedsregnskab kun kan frembringes ved bred deltagelse og engagement på institutionen.

Universitetet vil de kommende år søge at integrere langtidspan, helhedsplan, handlingsplan og virksomhedsregnskab i en sammenhængende cyklus. Denne målsætning stiller store krav til både indhold, form og procedure i universitetets planlægnings- og rapporteringsarbejde. Det er afgørende for muligheden for en succesfuld styringsproces, at også vilkårene for Universitetets aktiviteter er gennemsigtige. Universitetet medvirker gerne aktivt i en dialog med henblik på at skabe klarhed og konsekvens i de rammer for kompetence og ansvar, som de overliggende myndigheder placerer på Universitetet.

Der er i nærværende virksomhedsregnskab lagt vægt på at inddrage analyser af institutionens mere langsigtede planlægningsvilkår. I år er der valgt to temaer, der har betydning for Universitetets kapacitetsstyring, nemlig de fysiske rammer og det fremtidige studentergrundlag. Disse emner er valgt ud fra deres betydning for den langsigtede planlægning og den løbende økonomistyring.

I 1995 og 1996 har Universitetet afleveret et virksomhedsregnskab efter det koncept som Undervisningsministeriet definerede i hvert af disse år.

I 1997 har Københavns Universitet taget et første skridt henimod det ideal, hvor virksomhedsregnskabet efter Universitetets opfattelse giver et dækkende billede af årets aktiviteter og resultater, og hvor disse sættes i perspektiv af institutionens egne langsigtede planer.

Ministeriets krav til udformningen af virksomhedsregnskabet indeholder både friheder for institutionerne til opsætning og udformningen, og obligatoriske dele der skal afleveres.

Universitetets bidrag er på den baggrund disponeret således, at alle de krævede tabeller er samlet i et særskilt bilag, som kan rekvireres fra Københavns Universitets Kvickservice. De væsentligste tabeller er derudover indarbejdet i teksten og kommenteret. Dispositionen følger i det store og hele den af Undervisningsministeriet anbefalede struktur, men indeholder herudover som nævnt uddybende analyse af to temaer.

Indholdet i virksomhedsregnskabet i 1997 er væsentlig mere omfattende end tidligere. Ydermere er det opbygget på andre præmisser end de tidligere år. Det betyder, at sammenligninger med tidligere års resultater ikke umiddelbart er retvisende. Til gengæld er det nu foreliggende materiale på vej mod en standard, som vil muliggøre troværdige tidsserier i fremtiden.

KAPITEL 1

**Københavns Universitet
nationalt og internationalt**

Københavns Universitet er landets ældste og største universitet. Universitetet er ikke knyttet til et bestemt geografisk område eller til særlige forskningsområder, men spænder som nationalt universitet over alle fagområder og rekrutterer studerende fra hele landet.

Københavns Universitets formål er at forske og give videregående uddannelse indtil det højeste videnskabelige niveau samt at formidle videnskabelige resultater og udbrede kendskabet til videnskabens arbejdsmetoder. Universitetet lægger vægt på en tæt forbindelse mellem undervisning og forskning. Det helt centrale mål er således at værne om den forskningsbaserede undervisning og den frie grundforskning.

Det er Universitetets mål at bevare og udbygge sin placering som et af de store og gode universiteter i Europa. Aktiv deltagelse i det internationale forskersamfund kan bl.a. understøttes af, at det gøres attraktivt for fremmede forskere, der er kapaciteter indenfor deres fagområder, at komme til Københavns Universitet. Universitetet har kunnet konstatere en fremgang i sine internationale relationer, men må samtidig konstatere en stor forskel imellem de forhold der kan tilbydes fra konkurrerende universiteter i udlandet i form af bedre fysiske rammer og individuelle aflønninger, og det vi kan med vore traditioner.

Københavns Universitet underskrev i efteråret 1997 aftalen om Øresundsuniversitetet. Øresundsregionen er en af de mest videnbaserede regioner i Europa, og Københavns Universitet anser samarbejdet om uddannelses- og forskningsinitiativer som yderst perspektivrigt. Det er forventningen, at den planlagte broforbindelse vil styrke samarbejdet i regionen yderligere.

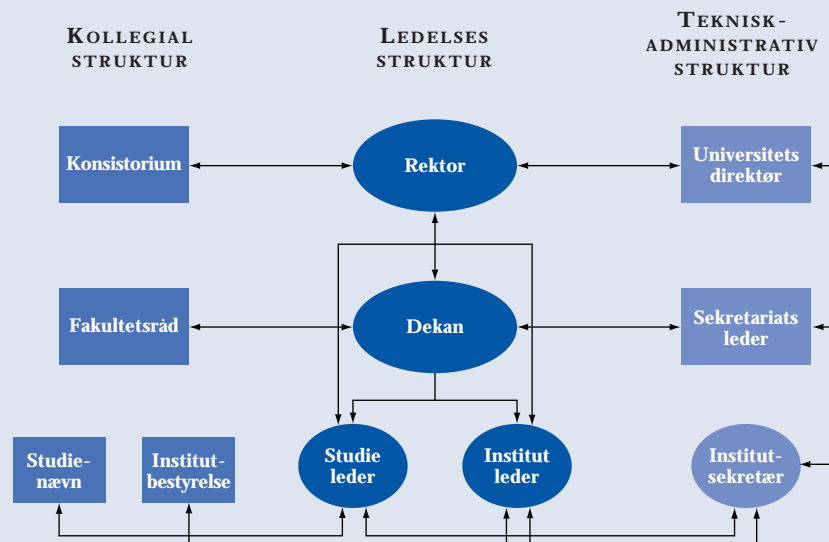
Universitetets ledelse

Universitetets faglige aktiviteter tilrettelægges efter retningslinjer fastlagt i de kollegiale organer. Ansvar for ledelsen af Universitetets undervisnings- og forskningsvirksomhed ligger hos rektor i samarbejde med de øvrige valgte ledere.

Rektor og dekanerne udfører den generelle ledelse af Universitetet og fakulteterne. Institutledere og studieledere varetager ledelsen af institutter og uddannelser. De administrative støttefunktioner koordineres af universitetsdirektøren under ansvar over for rektor.

Københavns Universitet er en stor og omfattende arbejdsplads med mange forskellige personalegrupper. De bidrager på hver sin måde til at løse Universitetets opgaver. Der er vedtaget en personalepolitik, som har til formål at få motiverede medarbejdere, der besidder den nødvendige faglige viden og indsigt i forhold til institutionens mål.

DIAGRAM 1
Grundplan over
KU's styrelsesstruktur



Universitetets fysik – og faglige struktur

Universitetet er udbygget over en periode på mere end 500 år og er i dag opdelt på tre campuser:

Nørre Campus som omfatter Det naturvidenskabelige Fakultet og Det sundhedvidenskabelige Fakultet, der tilsammen har ca. 10.000 studerende og ca. 4.000 ansatte. Derudover findes der på denne campus en række eksterne enheder med faglige relationer til Universitetet. Det samlede areal opgjort under Nørre Campus udgør, inklusiv areal til eksterne enheder og ca. 24.000 m² i universitetets bygninger uden for København, er ca. 406.000 etage m² brutto.

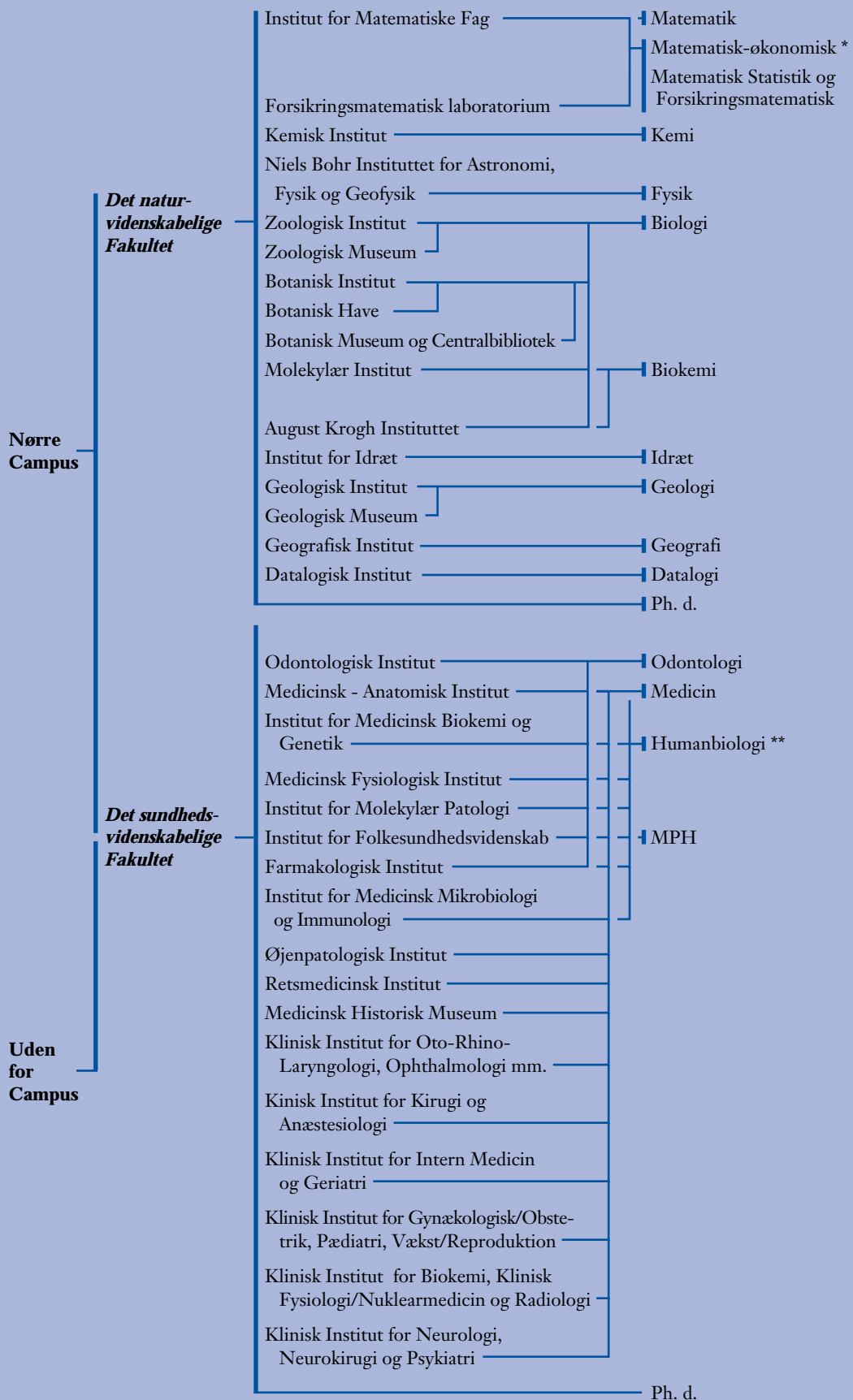
City Campus omfatter det teologiske, det juridiske og det samfundsvidenskabelige fakultet, samt den centrale del af universitetsadministrationen. De tre fakulteter har ca. 9.000 studerende og godt 1.200 ansatte. Det samlede areal i City Campus udgør, inklusiv areal til eksterne enheder, ca. 110.000 etage m² brutto.

Søndre Campus huser Det humanistiske Fakultet, herunder Åbent Universitet, Det kongelige Biblioteks Amagerfilial, en række eksternt finansierede forskningsenheder m.m. Hovedparten af Det humanistiske Fakultets ca. 13.000 studerende og over 1.400 ansatte har lokaler i Søndre Campus, men fakultetet har fortsat enkelte institutter beliggende andre steder i byen. Det samlede areal i Søndre Campus udgør ca. 100.000 etage m² brutto.

Campuserne er geografiske rammer om Universitetets seks fakulteter, der er de organisatoriske rammer om den forskning, der foregår på institutterne, og de uddannelser, der varetages af studienævne og den dertil knyttede administration. Desuden er den centrale del af universitetsadministrationen og Universitetets øverste ledelse samlet i det såkaldte fællesområde.

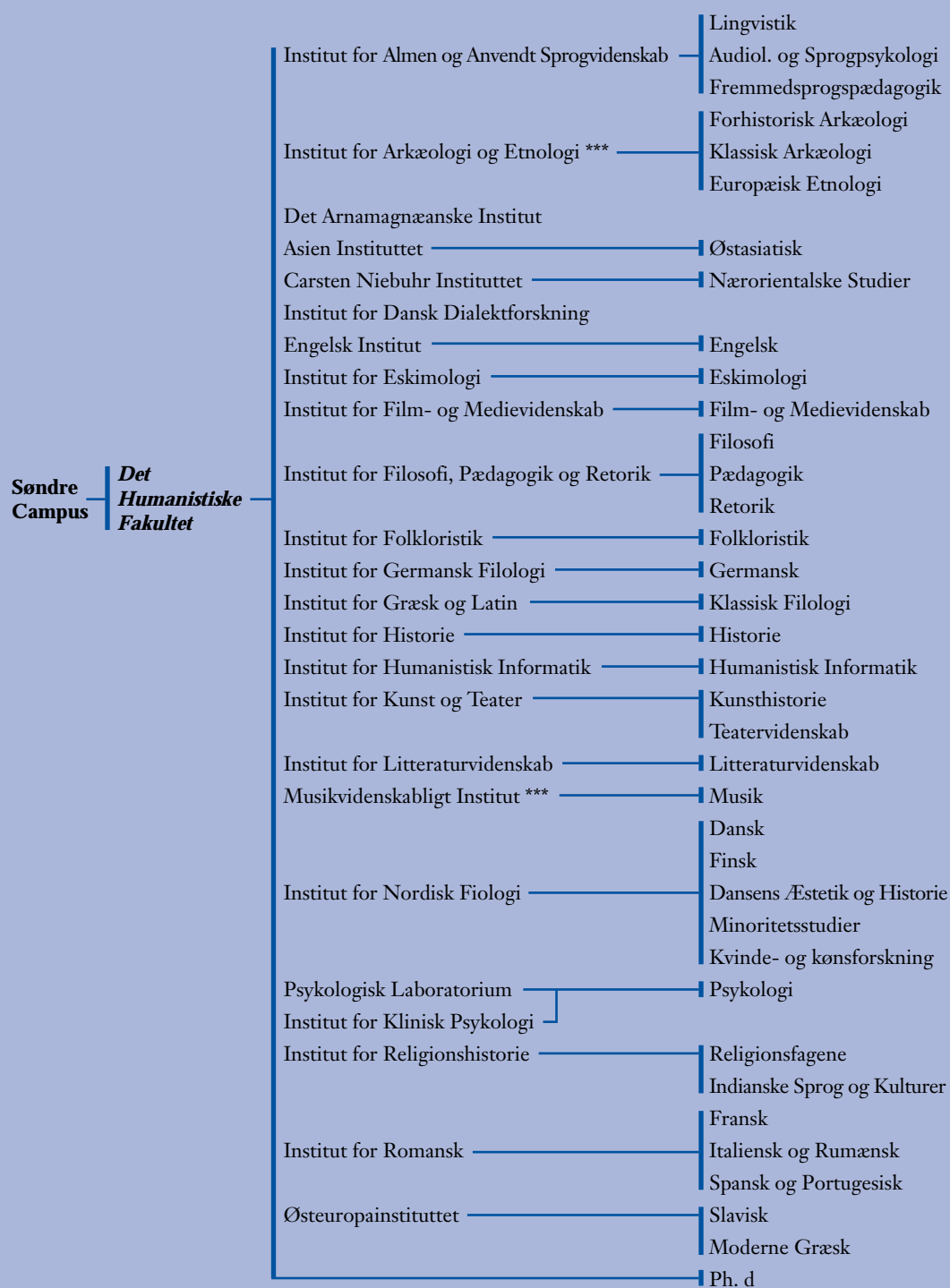
Strukturen, opdelt på fakulteter, institutter og studienævn, er skitseret i omstående diagrammer. Diagrammerne afspejler den faglige virkelighed og giver indtryk af netværket af faglige slægtskaber og traditioner.

Det skal bemærkes, at fusionen med Danmarks Højskole for Legemsøvelser først vil afspejle sig i virksomhedsregnskabet 1998.

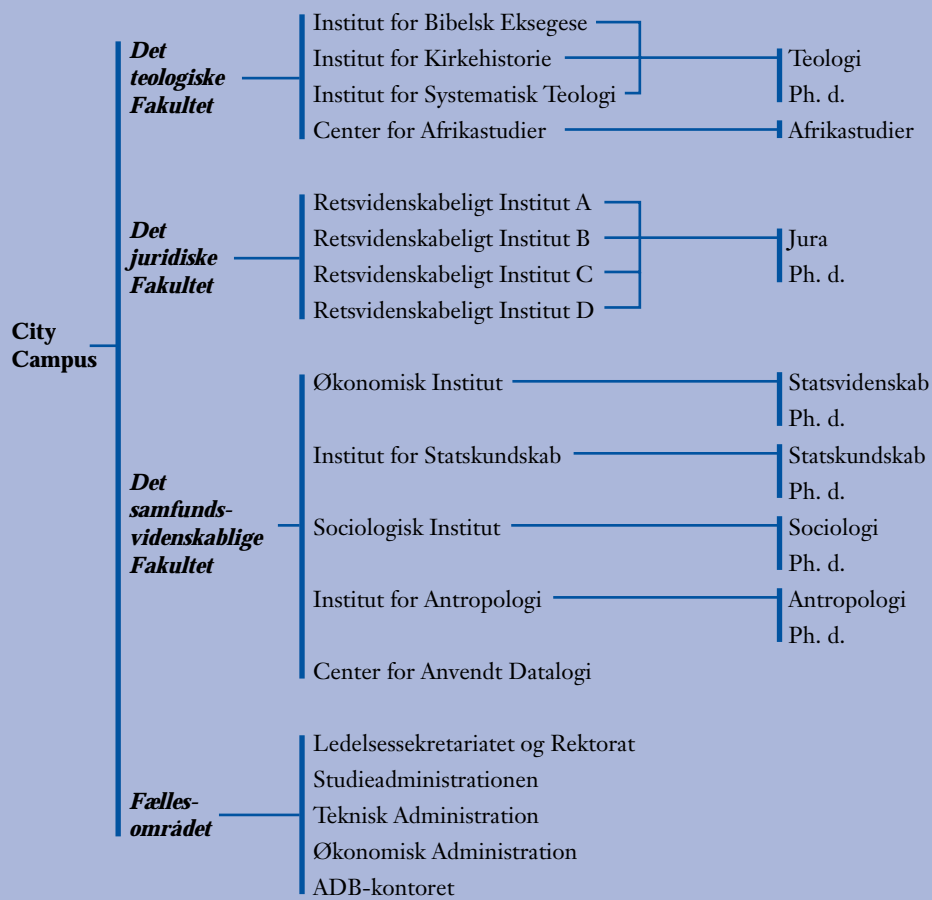


* + Det samfundsvidenskabelige Fakultet

** + Flere institutter



*** Placeret i City Campus



Langsigtet planlægning

Universitetet har de senere år intensiveret sin planlægningsindsats i erkendelse af den store betydning forudsigelighed i det lange perspektiv har for hvordan grundforskning og videnskabelige uddannelsesaktiviteter trives og udvikles. Udbygning, omstilling og fornyelse af såvel de fysiske rammer som de menneskelige ressourcer lader sig ikke gennemføre på kort sigt. Universitetet tilstræber derfor et stort omstillingspotentiale.

Ligesom enhver veldreven virksomhed inddrager indtægtskalkuler i sin planlægning, er også Københavns Universitet afhængig af mulighederne for at kunne prognosticere det fremtidige finansieringsgrundlag. Det er derfor Universitetets opfattelse at de stadig stigende krav til statsinstitutionernes økonomistyring harmonerer bedst med gennemsigtige og konsistente bevillingssystemer. Som andre statsinstitutioner er også Københavns Universitet i disse år ved at omstille sin økonomistyring i forlængelse af tankerne i den statslige budgetreform. Universitetet er i denne forbindelse meget interesseret i at indgå i en dialog med henblik på at få skabt den fornødne klarhed i de ydre rammer og vilkår for institutionens interne økonomistyring.

Den forskningsbaserede undervisning

En væsentlig målsætning for Universitetets uddannelsesaktiviteter er at fastholde og udvikle kvaliteten af de kandidater, Universitetet uddanner. Kandidaterne skal via deres uddannelse på Københavns Universitet sikres en faglig viden og selvstændighed, som kvalificerer den enkelte til at tage kritisk stilling til videnskabelige teorier, metoder og resultater, og videreudvikle de erhvervede kundskaber på egen hånd.

Det er et kendetegn ved universitetsuddannelserne, at der ydes forskningsbaseret undervisning gennem hele studieforløbet – på bachelor- og på kandidatuddannelserne. Københavns Universitet er af den opfattelse, at uddannelse til højeste videnskabelige niveau kun kan sikres ved at koble uddannelsesaktiviteterne tæt til forskningsmiljøerne, således at undervisningen til enhver tid inddrager de nyeste landvindinger indenfor et fagområde.

Gennem den forskningsbaserede undervisning tilegnes en videnskabelig metode, og de studerende sættes i stand til at kommunikere med forskningsverdenen – også efter endt uddannelse. Den forskningsbaserede undervisning har en helt central prioritering på universitetet og skal sikre, at universitetet kan honorere to væsentlige krav, nemlig:

- en fortsat produktion af kandidater som kan videreføre og forny den eksisterende forskningstradition
- en fortsat produktion af kandidater der kan tilfredsstille samfundets efterspørgsel efter højt kvalificerede medarbejdere og dermed fastholde og udbygge den frugtbare vekselvirkning mellem universitet og samfund.

Undervisningsministeriets plan "Universiteter i vækst" fra 1994 afsatte 250 mio. kr. til vækst i basisforskningsbevillingerne i universitetssektoren over en 5-årig periode. Det var en erklæret målsætning at pengene skulle følge de studerende ud fra en erkendelse af, at de videregående uddannelsesaktiviteter skal udvikle sig i tæt sammenhæng med forskningsaktiviteter. Med baggrund i disse signaler fra regeringen besluttede Københavns Universitet i 1994 at gå aktivt ind i en meroptagspolitik ud fra den overbevisning, at der ville blive bundet forskningsmidler til meroptagene, således at den forskningsbaserede undervisning kunne opretholdes og udbygges.

Optaget på Københavns Universitet er steget fra 4.321 i 1993 til 5.190 i 1997. Med en stigning på over 20% på kun 4 år har det været meget vigtigt at sikre et konstant fokus på et af Universitetets overordnede mål, nemlig at opretholde en forskningsbaseret undervisning. Universitetets centrale budgetfordeling har understøttet målsætningen ved at lade meroptag på et fakultet følge af større basisforskningsmidler, og i de faglige miljøer støtte forskningsbaseringen gennem tilrettelæggelse af lektionsplaner og ved udvikling af nye studieordninger.

I Universitetets strategiske planlægning indgår forskningsdækning som en væsentlig parameter. Allerede i 1995 vedtog Københavns Universitet en intern fordelingsmodel med to vigtige mål, nemlig at opretholde forskningsdækningen på

fakulteter med meroptag og at styrke forskningsdækningen på de juridiske og samfundsvidenskabelige fakulteter.

Københavns Universitet har således truffet store foranstaltninger for at leve op til regeringens ønske om et stigende optag, både på den rent fysiske side med hensyn til fremskaffelse af lokaler m.v., og på den internt fordelingspolitiske side med henblik på at kunne fastholde den forskningsbaserede undervisning.

Imidlertid har Universitetet kunnet konstatere, at ministeriet gradvist har fraveget de økonomiske fordelingsprincipper, der var formuleret i "Universiteter i vækst". Andre parametre så som ph.d.-aktivitet og omfanget af ekstern forskningsvirksomhed er i stigende grad blevet tilgodeset ved ministeriets bevillingstildelinger.

I 1996, 1997 og 1998 er det blevet stadig mere tydeligt, at Københavns Universitet ikke kan opretholde sine interne fordelingsprincipper uden samtidig at komme i konflikt med den incitamentstruktur, som ministeriet via sine bevillingskriterier ønsker at etablere i universitetssektoren. Problemet skyldes især at universitetets seks fakulteter har meget forskellige aktuelle vækstmuligheder. Internt på Københavns Universitet har de humanistiske-, sundhedsvidenskabelige- og samfundsvidenskabelige fakulteter haft et betydeligt meroptag i forventning om en dertil hørende forskningsdækning, medens det naturvidenskabelige fakultet har haft stagnerende optag, men en betydelig vækst i antallet af ph.d.'ere samt vækst i den eksterne forskning.

Som konsekvens heraf har Københavns Universitet i budgetfordelingen for 1998 taget højde for de fordelingskriterier, som ministeriet nu anvender, og som alt tyder på fremover vil blive en del af ministeriets forskningsbudgettering. Universitetet ser med stor bekymring på udsigterne til stagnerende basisforskningsbevillinger de kommende år. Især fordi det sker samtidig med at virkningerne af flere års meroptagspolitik topper, er der risiko for, at forskningsdækningen af undervisningen på såvel bachelor som overbygningsniveauet vil falde de kommende år.

Forskerfornyelse

Meroptagsincitamenterne fra 1994 med udsigt til økonomi, der kunne sikre forskningsdækning af undervisningen passede ind i Universitetets igangsættelse af den forskerfornyelse, der under alle omstændigheder skal gennemføres inden for det næste årti.

Med det fokus der var anlagt fra ministeriets side i 1994, igangsatte Universitetet derfor en forskerfornyelse. Selvom det må konstateres, at en så stor institution i kraftig vækst ikke kan opretholde fastlærer dækningen overalt i fornyelsesfasen, ikke mindst på grund af de omfattende ansættelsesprocedurer, har Universitetet indtil videre set med fortrøstning på den igangsatte fornyelse. Om fornyelsen kan gennemføres som tilsigtet er imidlertid blevet tvivlsomt i takt med at bevillingsforudsætningerne er blevet ændret, og Universitetet skal derfor endnu en gang betone vigtigheden af forudsigelighed i planlægningsgrundlaget.

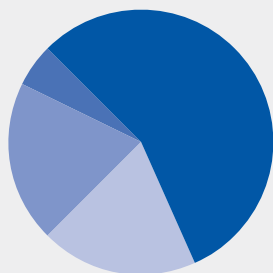
Den frie forskning

Det er universiteternes særkende, at de i særlig grad varetager grundforskningen, medens den mere anvendelsesorienterede forskning fortrinsvis varetages af sektorforskningsinstitutionerne.

Københavns Universitet ønsker fortsat at vie en væsentlig del af sit forskningspotentiale til den frie grundforskning. Der lægges afgørende vægt på den enkelte forskers ret til frit at vælge emnefelt, metode og publikationsform. Som et led i denne politik søger Københavns Universitet at bevare kvalitetsforskning, også på de områder der ikke umiddelbart synes nyt-

FIGUR 1
Fordelingskriterier
"Universiteter i Vækst"
1995-1998

Meroptag/STÅ ■
Ph.d. aktivitet ■
Ekstern forskning ■
Skøn/policy-pulje ■



tige for livet af i dag, men som kan udgøre et potentiale for en uforudsigelig fremtid. I sin egenskab af det største og ældste universitet i landet opretholder Københavns Universitet tillige forskningsmiljøer af national og international betydning.

Ved siden af grundforskningen er den såkaldte strategiske forskning af væsentlig betydning for Universitetet. Den strategiske forskning er karakteriseret ved at falde indenfor rammerne af en på forhånd fastlagt strategi og vil ofte give adgang til ressourcer afsat som centrale puljer til specifikke formål. De eksterne forskningsmidler er ofte en værdifuld finansieringskilde til den strategiske forskning.

På Københavns Universitet er der de senere år sket en forskydning henimod eksternt finansieret forskning, idet væksten i disse midler har været større end væksten i Universitetets bevilling til basisforskning.

Set i lyset af ønsket om at værne om den frie grundforskning ser Universitetet med bekymring på nogle af de tendenser, der i disse år præger de vilkår, universitetsforskningen er underkastet. Det drejer sig om:

- programmidler fylder stadig mere af forskningens finansieringsgrundlag
- programmidler kan via medfinansiering og krav om indlejring være styrende for institutionens grundforskningsindsats
- der overføres årligt ressourcer fra basisforskningen til undervisningsaktiviteter for at kunne opretholde den ønskede standard

Disse tendenser vil indebære en stor risiko for, at grundforskningen på Københavns Universitet lider skade.

Satsningsområder

Københavns Universitet har i sin langtidspan udvalgt nogle centrale forskningsmæssige satsningsområder, nemlig bioteknologi, Nord/Syd og miljø. Satsningsområderne er karakteriseret ved, at flere af Universitetets fakulteter har en styrkeposition på disse områder, og det er forventningen, at der kan opnås en betydelig synergieffekt ved koordinering af de enkelte fakulteters indsats. Gennem samarbejde mellem stærke forskningsmiljøer opstår et frugtbart miljø, hvor gensidig inspiration kan medvirke til forskningsresultater, der er større end summen af de resultater, deltagerne kan frembringe hver for sig. Herudover vil koordinerede bestræbelser give mulighed for en mere rationel ressourceudnyttelse.

Regnskab, aktiviteter og resultater i 1997

Københavns Universitet er i vækst, og de øgede aktiviteter har naturligvis også præget året.

I perioden 1994-1997 er Universitetets samlede omsætning steget fra 1.963 mio. kr. til 2.378 mio. kr., svarende til 20,3%.

Regnskab, aktiviteter og resultater for 1997 fremgår i detaljer af kapitel 3-5.

Det samlede forbrug på ordinær virksomhed beløb sig til 1.947,9 mio. kr. eksklusiv moms. Fra 1996 til 1997 kan der konstateres en forskydning på ca. 7% i retning af større lønudgifter og tilsvarende lavere driftsudgifter. Denne konstatering ligger i naturlig forlængelse af det øgede personaleforbrug.

Den eksterne finansiering har gennem de sidste mange år spillet en stadig større rolle for Universitetets samlede finansiering. Således også i år, hvor indtægtssiden udgør 23,4% af de samlede indtægter, omend der kan spores en svag tendens til stagnation på området.

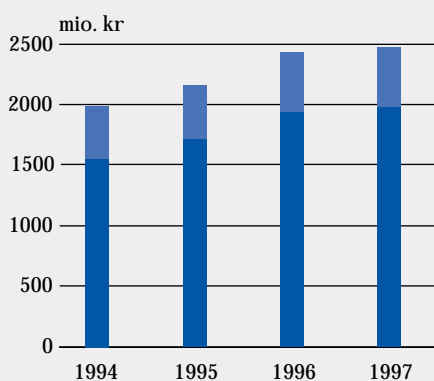
Årets resultat for hele universitetets virksomhed udviser et underskud på godt 6 mio. kr., og den samlede opsparing på universitetet er gennem de sidste par år reduceret betragteligt.

Københavns Universitets aktiviteter er i vækst. Som følge af et øget optag har der været en vækst i antallet af producerede studenterårsværk (STÅ) i forhold til 1996, ligesom der kan konstateres en svag stigning i antallet af deltagere på Åben Uddannelse.

Forskeruddannelsen var i 1997 fortsat i vækst, både for så vidt angår forskeruddannelsesårsværk og antal færdiguddannede.

FIGUR 2
Universitetets samlede omsætning.

Ordinær ■
Ekstern ■



Det er en erklæret målsætning på Universitetet, at undervisning, forskning og øvrige aktiviteter skal have gode og hensigtsmæssige fysiske rammer.

Københavns Universitets bygningsmasse omfatter i alt 82 ejendomme og omkring 624.000 m² brutto. Heraf anvendes omkring 540.000 m² brutto til egentlige universitetsanligger. Øvrige arealer er udlejet til eksterne enheder med varierende faglige relationer til Universitetet.

Bygningsmassens store geografiske spredning indebærer en nedsat fleksibilitet i udnyttelsen af lokalerne. Det samme kan siges om bygningernes aldersfordeling. Bygningsmassen kan groft opdeles i to næsten lige store dele. En ældre bygningsmasse, som er opført frem til Universitetets meget omfattende vækst i 1960'erne, og en nyere bygningsmasse, som er opført fra 1960'erne og frem, se figur 3.

Den ældre bygningsmasse, hvoraf en del er fredet, er kun delvist opført til universitetsformål, og selv de bygninger, der er opført til laboratorier, er blevet utidssvarende og for hovedpartens vedkommende overgået til bygningsmæssigt mindre krævende formål. Universitetet påskønner det privilegium det er at besidde de smukke ældre bygninger, men det skal samtidigt påpeges, at universitetet anser vedligeholdelse af de gamle og ofte fredede bygninger for en national kulturel forpligtelse.

Den nyere bygningsmasse, der primært udgøres af KUA, Panum og store dele af Universitetsparken, anvendes som helhed stadig til deres oprindelige formål, men tilpasningen til den faglige udvikling bliver stadig mere resourcekrævende.

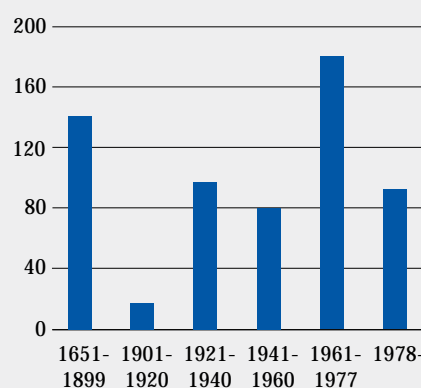
DEN NUVÆRENDE SITUATION

Situationen er i dag den, at Universitetets fysiske rammer er i en tilstand, der gør Universitetets fremtid usikker, hvis der ikke inden for en overskuelig periode iværksættes en gennemgribende finansieringsplan med hjælp udefra til opretning af de nuværende tilstande. Hertil kommer at også de planlagte byggeriers/lokaleanskaffelsers finansielle grundlag er begyndt at smuldre.

Bygningsmassens omfang, alder og vedligeholdelsesstand, samt væksten i studerende har derfor de senere år gang på gang bragt spørgsmål om de fysiske rammer på dagsordenen. Universitetet kan kun se med stor bekymring på fremtiden i lyset af disse perspektiver.

Nedenstående er de aktuelle problemer beskrevet under tre overskrifter:

- vedligeholdelse af de eksisterende bygninger
- universitetets udbygning (vilkår i anlægsfasen)
- drift af de eksisterende arealer



FIGUR 3
Bygningsmassens aldersprofil, hvor y-aksen angiver antal m² i tusinder

VEDLIGEHOELDESPROBLEMET

Bygningssyn og teknisk syn 1997

Bygningsmassen og dens tekniske anlæg er i henhold til Bygningssynsrapporter og rapporter fra Teknisk syn 1997 generelt i en stadig dårligere vedligeholdstilstand. Det samlede vedligeholdelsesbehov er stigende og udgjorde i 1997 i alt 388 mio.kr. - se tabel 1 - mod en tilsvarende opgørelse i 1996 på 368 mill.kr.

Hertil kommer et vedligeholdsbehov på ca. 20 mio. kr. i forbindelse med Østre Vold 10, Geocenterprojektet, der har været forudsat indeholdt i Geocenterbevillingen, men som i øjeblikket henstår ufinansieret samt et vedligeholdsbehov ifm. Klerkegade 2 på ca. 9 mio. kr.

Gennemførelse og igangsættelse af "stjerneprojekter" har ikke været tilstrækkeligt til at nedbringe det stigende vedligeholdelsesproblem. Stjeneprojekter er større hovedindsættelsesprojekter, der også indebærer en opgradering af den pågældende bygning eller tekniske anlæg. Ex. herpå er Metro Annekset og Rockefeller Komplekset, samt Bispetorvs Annekset. Af særlige forhold vedr. bygningsmassens generelle vedligeholdstilstand kan nævnes et stigende behov for fornyelse og vedligeholdelse af tage og udbedring af svampeskader, vedligeholdelse af facader og vinduer, brandsikringsarbejder, betonrenovering og -sikring.

For de tekniske anlæg gælder generelt, at mange kloakledninger og vandledninger er tærede og trænger til at blive udskiftet.

Endvidere kan nævnes, at der er et stadig stigende behov for teknisk "tunge" hovedindsættelser i de overvejende 24-40 år gamle bygninger på Nørre Campus.

Hertil kommer et beløb af størrelsesorden 79 mio. kr. til opfyldelse af påbudte myndighedskrav, som f.eks. forbedring af procesventilation, større sikkerhedskrav til indretning af elevatorer, renovering af køleanlæg grundet anvendelse af ulovlige kølemidler (freon 12), og ombygning til lovlig opbevaring af laboratoriegasser.

Det samlede vedligeholdsbehov og den samlede økonomi i henhold til bygningssyn og teknisk syn 1997, samt vedligeholdelsesudgifter i forbindelse med GEO-center og Klerkegadeprojekterne samt påbudte myndighedskrav udgør hermed i alt 496 mio. kr.

TABEL 1
Vedligeholdelsesbehov

<i>mio. kr.</i>	Prioritet 1	Prioritet 2	Prioritet 3	I alt
Bygninger og bygningsdele				
Løb. vedligehold < 50.000 kr	6,2	-	-	6,2
Vedligehold < 400.000 kr	12,0	19,6	12,0	43,6
Hovedindsættelse > 400.000 kr	41,9	39,3	45,0	126,2
Bygninger og bygningsdele i alt				176,0
Tekniske anlæg				
Løb. vedligehold < 50.000 kr	6,9	-	-	6,9
Vedligehold < 400.000 kr	10,4	37,7	12,2	60,3
Hovedindsættelse > 400.000 kr	37,9	83,9	23,0	144,8
Tekniske anlæg i alt				212,0
I alt				388,0

Kilde: Bygningssyn og Teknisk syn 1997, samlet opstilling

Hidtidig udvikling, status

Med henblik på at få tilvejebragt en langsigtet løsning af et stadigt stigende og veldokumenteret vedligeholdelsesbehov i.f.m. universitetets bygningsmasse fremlagde Københavns Universitet i 1995 overfor Undervisningsministeriet et forslag til en langsigtet løsning.

På denne baggrund blev der indledt en række forhandlinger mellem Københavns Universitets tekniske administration og Byggedirektoratet om en langsigtet løsning af problemerne. Dette førte til en øget indsats fra Universitetets side og til en ekstra bevilling fra Byggedirektoratet til formålet i 1996/97 på i alt kr. 65 mio. kr.

Ved forhandlingerne blev der endvidere indgået en aftale med Universitetet om selvfinansiering af såkaldte brugerønsker (bygningsmæssige ændringer bestemt af brugsmæssige forhold, der principielt ikke omfatter vedligehold) i årene 1996 og 1997. Universitetet har i perioden brugt ca. 27 mio. kr. på brugerønsker.

På trods af denne forøgede indsats er vedligeholdelsesbehovet imidlertid fortsat stigende, og der har i de seneste år været en fortsat vækst i det samlede vedligeholdelsesbehov på ca. 5 % om året excl. prisstigninger. De afsatte bevillinger til vedligeholdelse har i de seneste år været tilstrækkelige til at kunne dække de anbefalede prioritet 1 arbejder, men da der ikke i det samme tidsrum er blevet foretaget forebyggende vedligehold, medfører dette en fremskyndelse af et betydeligt antal prioritet 2- og 3- arbejder, der herved ændres til prioritet 1-arbejder.

I de seneste to år har den samlede vedligeholdelsesindsats omfattet i alt ca. kr. 75 mio. årligt, svarende til et nøgletal på ca. kr. 120 pr. m² pr. år. Den forhøjede vedligeholdelsesindsats i årene 1996-1998 er et resultat af den ekstraordinære bevilling fra Byggedirektoratet på kr. 65 mio., der anvendes i denne periode. Herefter falder den samlede forventede vedligeholdelsesindsats til i alt ca. kr. 65 mio. årligt, svarende til et nøgletal på ca. kr. 105 pr. m² pr. år.

Dette skal ses overfor at Universitetets eksterne rådgiveres anbefaler et vedligeholdelsesniveau på i alt ca. 75-80 mio. kr. årligt svarende til et nøgletal på ca. kr. 130 m²/år.

Fremtidig udvikling, prognose

Københavns Universitet har udarbejdet en konsekvensberegning for den fremtidige udvikling af det samlede vedligeholdelsefterløb. Beregningen er foretaget under forudsætning af, at den samlede vedligeholdelsesindsats fortsættes på det nuværende niveau, og at bygningsmassens omfang ligeledes forudsættes at forblive uændret. Beregningen resulterer i en prognose på en fortsat årlig vækst på ca. 5 % excl. prisstigninger.

Dette vil betyde, at man i en begrænset periode på nogle få år, fortsat vil kunne udføre næsten alle prioritet-1 opgaver inden for den anbefalede tidsramme på 1 år, hvorefter der må forventes en voldsom vækst også i prioritet-1 opgaver, som så ikke kan udføres til tiden med alvorlige bygningsmæssige nedbrud og nedbrud af tekniske anlæg, med virksomhedsmæssige driftsforstyrrelser til følge.

Langsigtet løsning

Københavns Universitet har foreslået, at vedligeholdelsefterløbet afvikles over en periode på 8-10 år, og at den ordinære vedligeholdelsesindsats løftes permanent til et niveau, der som minimum kan sikre, at et nyt eftersløb ikke kan opstå.

En fastlæggelse af et vedligeholdelsesniveau, der kan give den ønskede sikkerhed, er endnu ikke foretaget men det optimale kvalitetsniveau for den samlede vedligeholdelsesindsats svarer ved indeks pr. 1. april 1997 til en årlig indsats på ca. kr. 130 pr. m², gældende for den samlede bygningsmasse herunder også for nybyggeri.

Afviklingen af eftersløbet over den foreslåede periode på 8-10 år svarer til en ekstraordinær bevilling på ca. kr. 50 mio. årligt over 8-10 år.

Hertil kommer øgede udgifter til et *permanent* løft af det generelle vedligeholdelsesniveau, svarende til rådgivernes anbefalinger og til Danish Facilities Management's Nøgletal 1995 for

vedligeholdelse af statens bygninger. Disse udgifter omfatter differencen mellem den gennemsnitlige indsats på i alt ca. kr. 65 mio. om året og den anbefalede indsats på i alt ca. kr. 85 mio. om året.

Dette svarer til en permanent forøgelse af de ordinære bevillinger til vedligehold i forhold til nu på ca. kr. 15-20 mio. årligt.

UNIVERSITETETS UDBYGNING

Gennem de senere år har Universitetets bygningsmæssige udvikling været ude af trit med den faglige udvikling, og det har været forbundet med stadig større vanskeligheder at huse det stigende antal studerende, den øgede forskningsaktivitet og nye centre. De løsninger der er gennemført har ofte indebåret bygningsmæssig fortætning med deraf følgende standardforringelser. Målsætningen for Universitetets udbygningsplanlægning er derfor at tilvejebringe tilstrækkelige og tidssvarende bygningsmæssige forhold og optimale fysiske rammer for den fremtidige faglige udvikling.

Søndre Campus

Søndre Campus huser altovervejende Det humanistiske Fakultet. Fakultetets stærkt stigende studentertal har medført en bygningsmæssig personbelastning som har forstærket den i forvejen udbredte utilfredshed med KUA-kompleksets bygningsmæssige standard. Den utilfredstillende situation og forventningerne om yderligere vækst inden for fakultetet har accelereret udarbejdelsen af en første samlet udbygningsplan for Det humanistiske Fakultet som grundlag for en rådgiverkonkurrence om udbygning af Det humanistiske Fakultet i Ørestaden. På baggrund af konkurrenceresultatet har Finansudvalget i december 1997 tiltrådt et aktsykke om udbygning af Det humanistiske Fakultet.

Finansudvalgets godkendelse indebærer, at der nu gennemføres et 1. byggeafsnit på 39.000 m² af et samlet byggeri på 110.000 m², hvis samlede udgift i aktstykket er skønnet til 1.700 mio kr.

Udbygningsplanen for Det humanistiske Fakultet dokumenterer, at der i forbindelse med den langsigtede udbygning af Ørestaden er behov for midlertidige lejemål og ombygninger på det eksisterende fakultet.

City Campus

City Campus huser de tre fakulteter teologi, jura og samfundsvidenskab samt den centrale del af universitetsadministrationen. Disse fakulteter har gennem en længere årrække haft behov for flere undervisningslokaler og specielt større auditorier.

Undervisningslokalebehovet frem til år 2004 blev dokumenteret i 1995 og erkendt af Undervisningsministeriet, som har tilsluttet sig planen om at tilvejebringe de nødvendige undervisnings- og forskningslokaler som samtidig kan samle fagene sociologi, antropologi og statskundskab gerne igennem erhvervelse af et større bygningskompleks, alternativt ved lejemål. En række muligheder er blevet undersøgt, men behovet er stadig ikke tilgodeset.

Nørre Campus

Inden for Nørre Campus, som omfatter Det naturvidenskabelige Fakultet og Det sundhedsvidenskabelige Fakultet, er det især nye centerdannelser og nye undervisningsområder, der har skabt behov for flere og tidssvarende lokaler. Hertil kommer udbygningsbehov som følge af, at den ældre bygningsmasse hverken i omfang eller karakter kan tilgodesse den forskningsmæssige udvikling og de skærpede miljøkrav.

Sideløbende med at det samlede udbygningsbehov i Nørre Campus afklares og dokumenteres i Helhedsplanen, planlægges og programmeres konkrete projekter med henblik på etablering af Bioteknologisk Center, Center for Folkesundhedsvidenskab, Geo-center i Øster Vold-komplekset og et Aqua-center i Helsingør, mens helt akutte lokaleproblemer inden for molekylærbiologi og i forbindelse med de nye sundhedsuddannelser søges løst primært via lejemål.

Helhedsplanen

I 1994 udsendte Undervisningsministeriet "Universiteter i vækst" og meddelte i den forbindelse, at en fysisk udbygning af Københavns Universitet forudsatte en samlet, langsigtet udbygningsplan med dokumentation for udbygningsbehovet.

På denne baggrund igangsatte Universitetet i tæt samarbejde med Undervisningsministeriets Byggedirektorat og Universitetsafdelingen udarbejdelsen af en såkaldt Helhedsplan. Med udgangspunkt i Universitetets Langtidsplan skal Helhedsplanen løbende dokumentere udbygningsbehovet og i delplaner for de enkelte områder fastlægge rammerne for de enkelte udbygningsprojekter.

Grundlaget for udarbejdelse af Helhedsplanen er etablering og vedligeholdelse af Universitetets bygningsregister, en systematisk opgørelse af planlægningsenheder og ikke mindst udvikling af arealnormer og prognosemodeller som kan tilgodese og præcisere ministeriets dokumentationskrav.

Københavns Universitet står overfor en stor udbygning over de næste 10 år. Universitetet er opmærksom på de krav til den interne planlægning, som en så omfattende udbygning forudsætter. For at styrke grundlaget for anlægsprogrammerne har Universitetet derfor intensiveret sit prognosearbejde og har udviklet en første version af et beslutningsværktøj, der skaber større gennemsigtighed i interne politiske beslutninger og deres konsekvenser.

Arbejdet med at tilvejebringe et kvalificeret grundlag for udarbejdelse af Helhedsplanen har været meget omfattende, men er nu så langt, at en samlet Helhedsplan vil foreligge i 1998.

Effekten af Universitetets indsats for at skabe et gennemsigtigt planlægningsgrundlag er imidlertid som det fremgår nedenstående til en vis grad blevet forringet af ændrede signaler og stramning af praksis hos de overordnede myndigheder.

Underfinansiering i nye lejemål

En række akutte udbygningsbehov inden for de tre campusområder har været søgt løst via lejemål. Universitetet har dokumenteret behovene for lejemål, men forslag til løsninger og bevillingsansøgninger er i flere tilfælde blevet afvist af Undervisningsministeriet eller henvist til hel eller delvis finansiering over Universitetets driftsbevilling.

Underfinansiering i aktstykker

I planlægningen af Det humanistiske Fakultets udbygning i Ørestaden var den økonomiske forudsætning frem til vedtagelsen af aktstykket i december 1997, at byggeriet på 110.000 m² ville koste 1.700 mio. kr., exclusive udgifter til grundkøb, byggemodning, nedrivning af eksisterende KUA samt inventar. Af aktstykket fremgår imidlertid, at rammen på 1.700 mio. kr. er *inclusive* grundkøb og byggemodning. Udgifter til nedrivning og inventar er ikke nævnt, men Undervisningsministeriet har efterfølgende ladet forstå, at også disse udgifter forudsættes at ligge inden for rammen. Fastholdes de oprindelige forudsætninger vedrørende byggeriets standard, må projektet derfor forventes at overskride rammen med mellem 250 og 450 mio. kr. Der er ikke i aktstykket redegjort for, hvorledes denne overskridelse tænkes finansieret. Da Byggedirektoratet har afvist at tilføre yderligere midler til projektet, ser Universitetet derfor med stor uro på dette forhold.

Medfinansieringskrav

I KUA aktstykket fastslås, at Universitetet skal medfinansiere det samlede projekt med et beløb på 150 mio. kr., som skal overføres fra Universitetets driftsbevilling og opsparing til Undervisningsministeriets anlægskonto i perioden 2002-2008. Denne medfinansiering er senere ændret af Byggedirektoratet til at være gældende allerede fra 1999.

I Byggedirektoratets meddelelse fremgår det, at man ud fra en samlet prioritering har lagt vægt på, at Universitetet bidrager med egenfinansiering til udbygningen, da der i forbindelse med den store udbygning i en lang år-række vil kunne spares udgifter til vedligehold og opgradering af de eksisterende lokaler.

Det synspunkt, at den store udbygning skulle indebære besparelser for Universitetet er ikke umiddelbart forståelig, da vedligehold og opgradering af Universitetets bygninger i det store og hele hidtil har været finansieret over Byggedirektoratets konto for mindre byggearbejder og hovedstandsættelser. Det måtte i givet fald være denne konto der kunne indhøste besparelsen, og ikke Universitetet.

Det forhold, at der kræves medfinansiering fra Universitetets driftskonti til ministeriets anlægskonti, er et princip som ikke tidligere er set anvendt. Udvides dette princip til dækning også af den konstaterede underfinansiering, og overføres princippet til andre af Universitetets planlagte projekter og udækkede behov for bygningsmæssige aktiviteter (almindelig vedligeholdelse), vil det få stor indflydelse på Universitetets økonomiske situation.

BYGNINGSDRIFT

Kravene til den løbende bygningsdrift er afhængige af ovenstående forhold omkring vedligeholdelse og udbygning.

Bygningsdriftudgifterne i dårligt vedligeholdte bygninger er højere end i en tilsvarende velholdt bygningsmasse. Og Universitetets samlede bygningsdriftudgifter er naturligvis afhængige af det samlede antal m².

Bygningsarealet og vedligeholdelsesstandarden er imidlertid ikke de eneste faktorer der påvirker udviklingen i bygningsdriften. I de senere år har stigningen i studenterantal og antallet af ansatte medført en højere udnyttelsesgrad i en række bygninger med deraf følgende nedslidning. Hertil kommer stigninger i skatter og afgifter og et kraftigt stigende energiforbrug som følge af den teknologiske udvikling, og samlet må det konstateres, at udviklingen i fællestaxametret ikke er steget i takt med den stigning der har været i Universitetets samlede udgifter til bygningsdrift.

For at sikre at beslutninger vedrørende drift af bygningerne i videst muligt omfang sker i prioriteret sammenhæng med øvrige beslutninger om universitetets aktiviteter, besluttede Konsistorium ifm. budget 1997 at flytte ansvaret for bygningsdriften ud til fakulteterne. Da dette nødvendigvis har måttet ske ud fra det historisk betingede forbrugsmønster, har decentraliseringen aktualiseret behovet for at opstille objektive fordelingskriterier. Samtidig står Universitetet overfor en betydelig udbygning. For at sikre en fair fordeling, og for at sikre en dynamik, der knytter bevillinger til bygningsdrift sammen med de primære aktiviteter, arbejdes der med at få opstillet et internt bygningstaxameter. Dette arbejde vanskeliggøres imidlertid af, at der samlet set vil være for få ressourcer til rådighed, hvilket betyder, at opretholdes de nuværende bevillingsforhold må der overføres midler fra undervisningen og forskningen til bygningsdriften.

KONKLUSION

Københavns Universitet ser med stor bekymring på, at vedligeholdelse, udbygning og drift af bygninger i disse år sluger stadig større dele af institutionens ressourcer. Da tilførslen af midler udefra ikke er tilstrækkelige, kan realisering af universitetets målsætning vedrørende de fysiske forhold kun ske, hvis der overføres ressourcer fra uddannelse og forskning. Imidlertid har det samlede problem et omfang, som det ville være helt uforsvarligt at løse på bekostning af institutionens primære formål.

Problemstillingen

Som bekendt faldt fødselstallet støt fra 1972 og nåede minimum i 1983, hvorefter det langsomt er vokset igen.

Den typiske nyoptagne på KU er 20-24 år og altså født i ca. 1977. I de kommende 6 år vil antallet af 22-årige falde med 17-18%. Spørgsmålet er, hvorledes det vil påvirke rekrutteringen af studerende til KU.

Befolkningsprognosen, der også tager hensyn til ind- og udvandring mv., viser, at gruppen af 20-24 årige vil falde med 15% fra 1997 til 2010 og gruppen af 25-29 årige med 23%, jf. figurerne til højre.

De optagne på KU fordeler sig aldersmæssigt med knap 10% 18-19 årige, ca. 68% 20-24 årige, ca. 13% 25-29 årige, 4% 30-34 årige, og de resterende 4% er ældre.

I figur 6 er vist aldersfordelingen som et gennemsnit af de sidste fire års optag (pr. 1. oktober). Det bemærkes, at der ikke er meget forskel på de fire år, men derimod en del forskel mellem fagområderne.

Hvis tilgangen til KU alene beroede på det befolkningsmæssige rekrutteringsgrundlag ville KU's optagelsestal falde med 13% i de kommende år og nå minimum i årene omkring 2010, hvorefter det ville stige til 1997-niveauet igen de følgende 10 år. Der er imidlertid forskellige forhold der bevirker, at udviklingen ikke nødvendigvis bliver sådan.

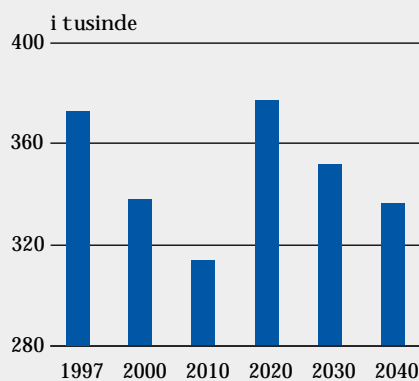
KU's placering blandt de videregående uddannelser

De uddannelser, hvis optagelse sker gennem Den koordinerede Tilmelding (KOT), er opdelt i de lange, mellemlange og korte videregående uddannelser samt erhvervs-gymnasiale uddannelser. De lange og mellemlange videregående uddannelser, der forudsætter en gymnasial uddannelse, udgør godt 82% heraf.

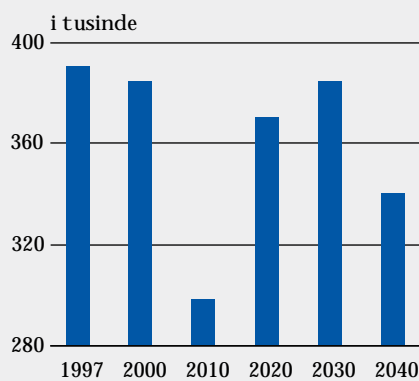
Der bliver årligt optaget 40-45.000 på disse uddannelser, heraf 18-19.000 (43%) på de lange videregående uddannelser.

Universiteterne udgør godt 75% af disse, og KU igen heraf godt 40%.

Alt i alt tegner KU sig for ca. 12% af KOT-uddannelserne, målt i antal optagne.

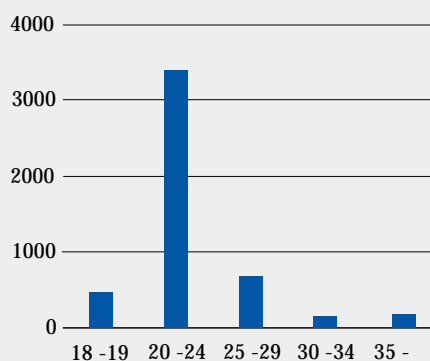


FIGUR 4
20-24 år



FIGUR 5
25-29 år

Kilde: Statistisk Årbog 1997, Tabel 79



FIGUR 6
Optagnes
aldersfordeling

Søgningen

Hvert år søger godt 60.000 ind på KOT-uddannelserne. En ungdomsårgang er også på ca. 60.000, men det er under halvdelen der har en gymnasial uddannelse. Forklaringen på dette misforhold er, at de samme personer søger ind 2-3 gange. 10-12% af de optagne siger "nej tak" til den tilbudte plads, og andre 10-20% holder op inden for et år, begge kategorier for at søge ind igen senere. Hertil kommer studieskiftene.

Den omstændighed, at det samme uddannelsesområde er blevet opdelt i flere og flere optagelsesområder, har i sig selv fremkaldt flere ansøgere, idet de studieskift som tidligere kunne ordnes internt, nu går igennem optagelsessystemet. KU var i 1988 opdelt i 19 optagelsesområder, i 1995 i 44 og i 1997 i 61.

På tilsvarende måde sker der selvfølgelig også en kunstig påvirkning af tallene for optagne og afviste.

Ansøgertallene kan altså ikke uden videre sættes i forhold til ungdomsårgangene. Ikke desto mindre må man antage, at den reelle søgning er helt afhængig af ungdomsårgangenes størrelse. Det eneste der kan forrykke dette, er en lidt større gymnasiefrekvens.

De afviste

En stor del af ansøgerne opnår ikke optagelse på deres først prioriterede uddannelse eller uddannelsessted, men bliver optaget på en lavere prioritet. Ved KU er knap 20% optaget på 2. eller lavere prioritet. Derudover er der et betragteligt antal (faldet fra 21.000 til 16.400 i perioden 1993-1997), som bliver afvist totalt. Mange af disse har en uddannelsesplads i forvejen, men forfølger stadig drømmen om en uopnåelig uddannelsesplads. Tallet kunne selvfølgelig også være større, idet mange afholder sig fra at søge urealistisk.

Med til billedet hører, at der også hvert år er et varierende antal ubesatte pladser, 4500 på landsplan i 1995.

Generelt må man sige, at det med det samme antal uddannelsespladser og færre ansøgere vil blive lettere at komme ind. Adgangskvotienten

vil falde, og flere vil blive optaget på deres 1. prioritet. Det vil få en afsmittende virkning på de områder, som har aftaget 2. og 3. prioritetsansøgerne.

Konsekvenserne for KU

KU kan ikke betragtes under ét i denne sammenhæng, ikke engang fakultetsvist. Konsekvenserne vil være forskellige på områderne, 1) de der har kraftig adgangsbegrænsning, dvs. høj adgangskvotient (her sat til 9,0) og få optaget på lavere prioritet, 2) de der har moderat adgangsbegrænsning, adgangskvotient <9 og ca. 20% optaget på en lavere prioritet, og 3) hvor alle er optaget i det mindste på en stand by plads.

Til gruppe 1 hører:

Medicin, tandlæge, biologi, flere fag på humaniora, psykologi, sociologi, antropologi og statskundskab.

Til gruppe 2 hører:

Teologi, jura og en række humanistiske fag.

Til gruppe 3 hører:

Den matematisk-fysiske faggruppe, geologi, geografi, økonomi og humanistiske småfag.

I tabel 3 og 4 er vist, hvorledes antallet af 1. prioritetsansøgere og optagne i 1997 er fordelt på de tre grupper.

Fagene i gruppe 1 vil formodentlig sagtens kunne udfylde kapaciteten, som den er i øjeblikket. Men de vil få studerende ind med lavere kvotient. Når kvotienten falder, vil den "skjulte" søgning også komme frem, så der sådan set vil være det samme pres på optagelsen. Men det vil være på bekostning af uddannelserne i gruppe 2 og 3.

Nogle fag i gruppe 2 vil måske få svært ved at udfylde pladserne. De vil få færre 1.prioritetsansøgere, simpelthen fordi der er færre potentielle, og der vil være færre som kommer ind her på deres 2. eller lavere prioritet.

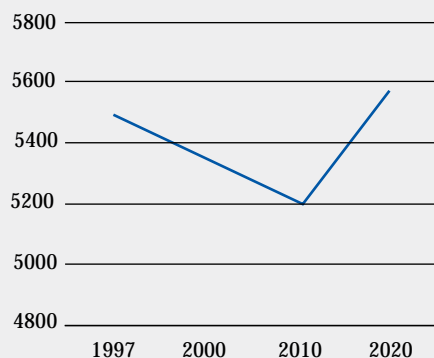
Fagene i gruppe 3, hvoraf nogle allerede i 1997 har svært ved at udfylde pladserne, vil få flere ledige pladser.

Under antagelse af, at optagelsestallet i gruppe 1 bliver opretholdt uændret, men i gruppe 2 og 3 følger det befolkningsmæssige rekrutteringsgrundlag, er udsigterne til det fremtidige optag følgende:

Der vil ske en gradvis nedgang med 5% til år 2010, hvorefter der igen kommer en stigning de følgende 10 år til samme niveau som i 1997 eller højere, hvis kapaciteten bliver sat tilsvarende op.

Samfundsproblem

Dette er de betragtninger der umiddelbart kan gøres, når alt andet er lige, herunder at optagelseskapaciteten bliver opretholdt. Men alt andet vil næppe være lige. Ud over konkurren-



FIGUR 7
Optag

	Gruppe 1	Gruppe 2	Gruppe 3
Teologi		190	
Samfundvidenskab	877		274
Jura		1.210	
Sundhedsvidenskab	1.548		
Humaniora	2.418	1.098	97
Psykologi	1.012		
Naturvidenskab	677		815
I alt	6.532	2.498	1.186
Procent	64 %	24 %	12 %

TABEL 2
1. prioritetsansøgere

	Gruppe 1	Gruppe 2	Gruppe 3
Teologi		187	
Samfundvidenskab	356		326
Jura		695	
Sundhedsvidenskab	563		
Humaniora	1.130	823	91
Psykologi	133		
Naturvidenskab	313		854
I alt	2.495	1.705	1.271
Procent	46 %	31 %	23 %

TABEL 3
Optagne

KOT-tal pr. 28. juli

År	1997	2000	2010	2020
Optag	5471	5356	5186	5607
Index	100	98	95	102

TABEL 4

cen mellem uddannelserne - også de ikke videregående -, vil der også være konkurrence fra erhvervslivet, der vil savne tilgang af ung arbejdskraft.

Hvis der opstår alvorlig mangel på arbejdskraft på følsomme områder, vil der selvfølgelig også træde nogle mekanismer i kraft til modvirkning, og hvis de ikke indtræffer af sig selv, vil der ikke usandsynligt blive truffet nogle uddannelsespolitiske foranstaltninger.

Man må således være skeptisk over for holdbarheden af den målsætning, at flest muligt skal have adgang til den uddannelse, de ønsker sig, især hvis dette mål strider mod den anden målsætning, at uddannelsessystemet skal modsvare samfundets behov for arbejdskraft. Hertil kommer at regionalpolitik altid har spillet en rolle i uddannelsesplanlægningen.

Da KU bl.a. uddanner lærere til gymnasier og lærerseminarier, hvis behov for nyansættelser igen er afhængig af elevtal og lærerkorpsets aldersprofil, er der her et alvorligt timestepsproblem. Det er ikke ligegyldigt, hvornår der bliver grebet ind, hvis der skal gribes ind. Vi har ofte nok oplevet, at planlægningshorisonten har været for kort, når det gælder lange videregående uddannelser.

Set i det lange perspektiv er nedgangen så kortvarig, at den ikke bør påvirke udbygningsplanerne i øvrigt. Uddannelsesinstitutioner med lange videregående uddannelser og forskning kan ikke tilpasses større ned- og opgange inden for en så kort tidshorisont.

Konklusion vedr. rekrutteringen

Når rekrutteringsgrundlaget til de videregående uddannelser indskrænkes med 13%, må det slå igennem på KU's optag af studerende i et vist omfang. Hvis optagelseskapaciteten opretholdes uændret, vil nedgangen i tilgang kunne holdes på 5% i alt, men med store omfordelinger til følge. KU er derfor gået ind i overvejelser om, hvorvidt optagelseskapaciteten bør tilpasses, og hvis ikke, hvordan man kan administrere omfordelingerne og forberede sig på at modtage studerende med svagere forudsætninger. Og ikke mindst må det analyseres nærmere, hvordan disse ændringer er timet med generationsskiftet i lærerkorpsen.

Ovenstående analyse viser imidlertid at nedgangen på Københavns Universitet vil være begrænset såvel i omfang som tidsmæssig udstrækning.

Universitetet mener derfor ikke udsigten til faldende ungdomsårgange spiller afgørende ind på dimensioneringen.

PRODUKTIONEN AF STUDENTERÅRSVÆRK OG KANDIDATER

Prognosen for studenterårsværk (STÅ)

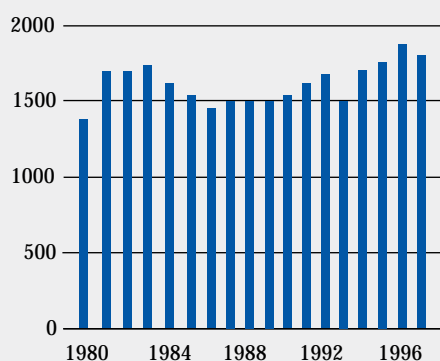
De STÅ-prognoser, som KU indtil videre har bygget sin prognosemodel på, beror på, at optagelseskapaciteten bliver opretholdt og fuldt udnyttet frem til år 2007. Der vil nu være anledning til at udvide planlægningshorisonten og se på de budgetmæssige konsekvenser af en tilgangsnedgang og deraf følgende nedgang i studenterbestanden og STÅ-produktionen.

Kandidatproduktionen

Kandidatproduktionen er steget de sidste flere år og vil også stige i de kommende år som følge af den hidtidige stigning i tilgangen. Det fald der kan iagttages fra 1996 til 1997 skyldes alene, at nogle pukler på fakulteterne er blevet afviklet i 1996.

I kandidattallene vil der altid være sådanne tilfældige udsving fra år til år, som dog som regel har den forklaring, at en studieordning udløber.

FIGUR 8
Kandidater



Indledning

Med Virksomhedsregnskaberne (VR) introduceres det formålsfordelte regnskab.

Det formålsfordelte regnskab skal ses i det lys, at Københavns Universitet bevilges indtægter på finansloven, som anvendes til hovedformålene forskning og uddannelse samt afledte aktiviteter af disse hovedformål. Hertil kommer indtægter hidhørende fra eksterne midler.

Selvom en del af indtægterne bevilget på finansloven er aktivitetsafhængige, stilles der ikke ministerielle krav om, hvorledes indtægterne fordeles mellem hovedformålene.

En fuldstændig afspejling af forholdet mellem finanslovens aktiviteter og udgifterne vil i sin yderste konsekvens indebære en direkte formålskontering, og som konsekvens heraf betinge en tidsregistrering af den enkelte ansattes arbejde relateret til universitetets formål.

En sådan tidsregistrering er ikke foretaget på Københavns Universitet og vil heller ikke blive foretaget. Hertil er kompleksiteten i formålene og de øvrige aktiviteter så tæt forbundne, at det ikke vil give mening.

I et forsøg på at nærme sig et forhold mellem indtægter og udgifter skal udgifterne for året formålsfordeles på en lang række formål, hvoraf nogle uproblematisk kan aflæses i regnskabet, mens andre formål betinger en fastlæggelse af de såkaldte fordelingsnøgler.

Fordelingsnøglerne

I lighed med tidligere år har fakulteterne udarbejdet fordelingsnøgler til brug for fastlæggelsen af udgiftsfordelingen på formål.

Udviklingen i praksis på dette felt har for Københavns Universitet været præget af en tilpasningsperiode for de foregående VR-år, til en mere dybdegående analyse, der danner baggrund for fastlæggelsen af fordelingsnøglerne for indeværende VR-år.

Fakulteterne har således indhentet oplysninger fra deres respektive institutter og på baggrund heraf fastlagt fordelingsnøgler for fakultetet som helhed. Et enkelt fakultet har dog for dette år anvendt metoden faktisk undervisningsrekvisition som udgangspunkt.

Konklusionen er således, at fakulteterne generelt har baseret fordelingsnøglerne på baggrund af faktiske prioriteringer som forudsat, hvilket bringer fordelingsnøglerne tættere på realia end tidligere år, men samtidig er fordelingsnøglerne generelt ændret i forhold til de foregående år.

Københavns Universitet er bevidst om, at ovenstående har den vidtrækkende konsekvens, at dette nærmest umuliggør sammenligninger med tidligere VR-år, da en lang række af udgiftsfordelingerne i virksomhedsregnskabet fastlægges ved hjælp af fordelingsnøglerne. Hertil kommer at institutionerne såvel som myndighederne kan blive konteringsmæssigt klogere.

Til gengæld ligger der nu et grundlag til virksomhedsregnskaberne, som kan danne praksis for de efterfølgende år og som herved vil muliggøre mere troværdige tidsserier for fremtiden.

Med den usikkerhed, der er behæftet med ovennævnte metode, skal det foreliggende virksomhedsregnskab altså ses.

TABEL 5
Indtægter og udgifter:
Formålsfordelt

<i>mio. kr.</i>	1996	Procent	1997	Procent
Indtægter:				
Taxameterind., udd.	649	30 %	714	30 %
Forskningsindtægter	986	45 %	1.023	44 %
Kapitalformål	46	2 %	54	2 %
Øvrige formål	351	16 %	349	15 %
Driftsindtægter	51	2 %	64	3 %
Stipendiater	68	3 %	74	3 %
Øvrige tilskud	7	0 %	10	0 %
Intern overførsel	21	1 %	62	3 %
Indtægter i alt	2.179	100 %	2.350	100 %
Nettoudgiftbevilling	-		-15	
Korrigerede indtægter i alt	2.179		2.335	
Udgifter:				
Uddannelse	755	33 %	856	36 %
Forskning	913	40 %	908	39 %
Andre faglige formål	117	5 %	83	4 %
Generel ledelse og administration	109	5 %	124	5 %
Andre fælles formål	261	12 %	289	12 %
Kapitalformål	99	4 %	81	3 %
Korrektion SCR	3	0 %	(2)	0 %
Udgifter i alt	2.257	100 %	2.341	100 %
Årets resultat	-78		-6	

TABEL 6
Generel ledelse og
administration.

	1995	1996	1997
Udgifter i % af totale udgifter	6,02	4,83	5,33

Generelt vedrørende formålsfordelingen

Indtægtssiden i tabel 5 viser finansieringskilder, medens udgiftssiden indeholder de faktisk afholdte udgifter. Årets resultat viser i hovedformålsoversigten tabel 5 et samlet underskud på ca. 6 mio. kr. for 1997. Udgiftsfordelingen på formål er fremkommet ved summation af fakulteternes formålsfordelte regnskaber. På grund af den ændrede praksis i fordelingen af regnskabstallene på formål, skal udviklingen fra 1996 til 1997 ikke kommenteres nærmere, f.s.v. angår undervisning og forskning.

Udgifterne til generel ledelse og administration vedrører store dele af fakultetssekretariatene og fællesadministrationen og er i tabel 6 beregnet som en procentdel af de totale udgifter for årene 1995-1997.

Vedr. 1995, som var et pilotforsøg for Virksomhedsregnskaberne, var beregningen ikke klart beskrevet .

For så vidt angår 1996 og 1997 er der stadig behov for enkelte afklaringer.

Med disse forbehold ser udgifterne ud til at ligge på ca. 5% af de samlede udgifter

UDDANNELSE

Uddannelsesudgifterne i tabel 7 er fordelt på de forskellige typer.

Den ordinære uddannelse udgør ca. 75% af alle uddannelsesaktiviteterne.

<i>mio. kr.</i>	1994	1995	1996	1997
Ordinær	420,6	517,6	573,9	638,5
Åben uddannelse	12,4	18,0	22,9	22,6
Forsker uddannelse	78,2	94,3	134,5	163,8
Anden uddannelse	17,7	16,3	23,9	31,4
Uddannelse i alt	525,9	646,2	755,2	856,3

KAPITEL 3

TABEL 7
Uddannelsesudgifter

	1994	1995	1996	1997
Studenterårsværk (STÅ)				
Teologi	387	585	375	343
Jura	2.109	2.179	2.091	2.400
Samfundvidenskab	2.126	2.148	1.994	1.993
Sundhedsvidenskab	1.606	1.713	1.774	1.902
Humaniora	3.347	3.576	3.874	4.250
Psykologi	643	622	754	774
Naturvidenskab	3.143	3.057	3.109	3.069
I alt	13.361	13.880	13.971	14.731

TABEL 8
Aktivitets- og produktivetsoplysninger fordelt på fakulteter

Åben uddannelse				
Teologi	8	54	88	106
Jura			0	0
Samfundvidenskab			8	10
Sundhedsvidenskab			26	53
Humaniora/psykologi			907	875
Naturvidenskab			10	13
I alt			1.039	1.056

Forskeruddannelsen				
Teologi	22	23	20	19
Jura	17	24	31	28
Samfundvidenskab	23	35	58	70
Sundhedsvidenskab	83	186	271	316
Humaniora/psykologi	59	81	97	117
Naturvidenskab	240	267	276	285
I alt	444	616	753	835

Ordinær uddannelse

I 1997 var kapaciteten sat til i alt 5175 uddannelsespladser, hvortil kommer overbooking på 742. KU modtog i alt 19.788 ansøgninger fra 13.914 personer. Heraf var 10.413 1. prioritetsansøgere. I alt 5471 fik tilbudt et optagelsesplads, som ca. 400 frasagde sig, således at optagelsestallet pr. 1. oktober 1997 var 5142.

Som det fremgår af tabel 9, var de optagnes gennemsnitsalder 23 år. Gennemsnittet er imidlertid noget misvisende, da den hyppigst forekommende alder er 20 år. Medianen giver derfor lidt bedre indtryk af virkeligheden. Den varierer fra 21 på jura, sundhedsvidenskab og naturvidenskab, til 22 på humaniora og samfundsvidenskab, 23 på teologi og 25 på psykologi.

STÅ-produktion

Antal studerende betegner det antal, som er indskrevet ved KU den 1. oktober de respektive år. Tallene omfatter ca. 4000, som ikke har været til eksamen i mere end tre år og derfor kan betegnes som inaktive.

STÅ-tallene er i tabel 10 henført til optjeningsåret og svarer således ikke til STÅ-tallene på Tillægsbevillingsloven (TB) for de pågældende år. Beregningsgrundlaget for taxameterbevillingen på TB 1997 er 14.727 STÅ, incl. tandplejeruddannelsen. Der blev optjent i alt 14.809 STÅ i 1996/97, hvilket excl. tandplejeruddannelsen på 78, svarende til 14.731. Heraf kom 32 STÅ ikke med i rettelserne til TB, men forventes optaget på TB 98. Der blev søgt om efterreguleringer fra tidligere år på i alt 139. Heraf blev kun de 113, der vedrørte 1995/96 godkendt.

TABEL 9
Ansøgere og optagne

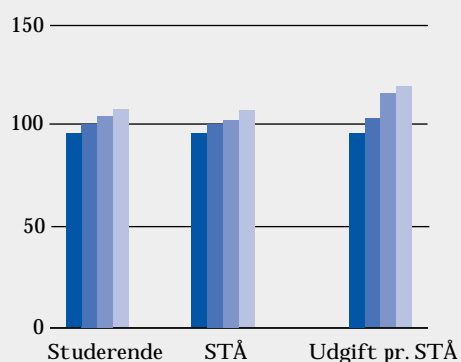
	1994	1995	1996	1997
1 Ansøgere (pr. 28. juli)	9.709	9.874	10.430	10.413
2 Optagne (pr. 1. oktober)	4.815	4.882	5.155	5.142
3 De optagnes alder, middel	23	23	23	23
4 De optagnes alder, median	21	21	22	22

TABEL 10
Aktivitets- og produktivitetstal for ordinær uddannelse.
KU i alt

	1994	1995	1996	1997
1 Antal studerende	29.639	30.498	31.339	32.420
2 Antal STÅ	13.361	13.880	13.971	14.731
3 Gennemsnitlig udd.udgift pr. STÅ	31.479	33.961	41.076	43.213
Samme i pl. 1997	33.602	35.471	42.185	43.213

FIGUR 9
Index for "aktivitets- og produktivitetstal for ordinær uddannelse" 1994=100

1994 ■
1995 ■
1996 ■
1997 ■



Udviklingen i den gennemsnitlige uddannelsesudgift pr. STÅ kan der ikke drages nogen slutninger af. Fordelingen af udgifterne på formål er for 1997 sket efter andre principper end de foregående år.

Færdiguddannede

I tabel 11 er årene afgrænset pr. 1.10., dvs. 1997 = 1.10.96-30.9.97.

For humanioras vedkommende gælder tallene for afsluttet hovedfag. Bemærk, at tallene for bachelorer og kandidater ikke er sammenlignelige, da områderne teologi, læger og tandlæger ikke tildeler bachelorgrad.

Hvad angår aldersindikatorerne gælder de samme forbehold som for de optagne. Den tilsyneladende stabile kandidatalder dækker over en variation i medianen fra 28 til 34. (28 på jura og samfundsvidenskab, 29 på sundheds- og naturvidenskab, 30 på humaniora, 32 på teologi og 34 på psykologi).

<i>Antal</i>	1994	1995	1996	1997
Bachelorer	1.655	1.742	1.924	1.936
Kandidater	1.723	1.754	1.872	1.792
<i>Alder</i>				
Bachelorer, middel	26	26	27	27
Bachelorer, median	24	25	25	25
Kandidater, middel	30	30	30	30
Kandidater, median	29	29	29	29

TABEL 11
Ordiner uddannelse.
Færdiguddannede.

TABEL 12
 Aktivitets- og
 produktivitetstal for
 Åben Uddannelse

<i>Antal årselever fordelt på</i>	1996	1997
Hele uddannelser	921,3	918,9
Enkeltfag og tomme pladser	117,6	137,3
Årselever i alt	1.038,9	1.056,2
Deltagerbetaling (mio. kr.)	5,25	6,88
Deltagerbetaling pr. årselev	5.100	6.500
Deltagerbetaling pr. årselev af uddannelsesudgift	23 %	30 %
Gennemsnitlig uddannelsesudgift pr. årselev	22.000	21.400

Åben uddannelse

Række 4 (tabel 12) deltagerbetaling svarer ikke helt til regnskabstallene. Det skyldes, at indtægter fra privatisters eksamensafleggelse og efterreguleringer ikke er medtaget her.

Aktiviteterne på Åben Uddannelse udviser en svag stigning. De øgede indtægter i deltagerbetalingen skyldes dog primært en forhøjelse af deltagerbetalingen.

Langt den største aktivitet ligger på det humanistiske fakultet, som udbyder mange af bacheloruddannelserne som åben uddannelse. Derudover udbydes der uddannelse til Master of Public Health (MPH) ved det sundhedsvidenskabelige fakultet. Der er endnu ikke nogen færdiguddannede MPH. Ved det teologiske fakultet er placeret det tværfakultære Center for Afrikaområdestudier og fakultetets eget Center for Kunst og Kristendom. Begge steder udbydes der Åben Uddannelse. Resten af ÅU er spredt aktivitet på de ordinære kurser. I 1997 forekommer der kun humanistiske bachelorer som færdiguddannede.

Antal deltagere er opgjørt som person pr. kursus pr. semester i lighed med de halvårslige indberetninger til Universitetsafdelingen og Danmarks Statistik. Der er således et betydeligt antal gengangere i tallene.

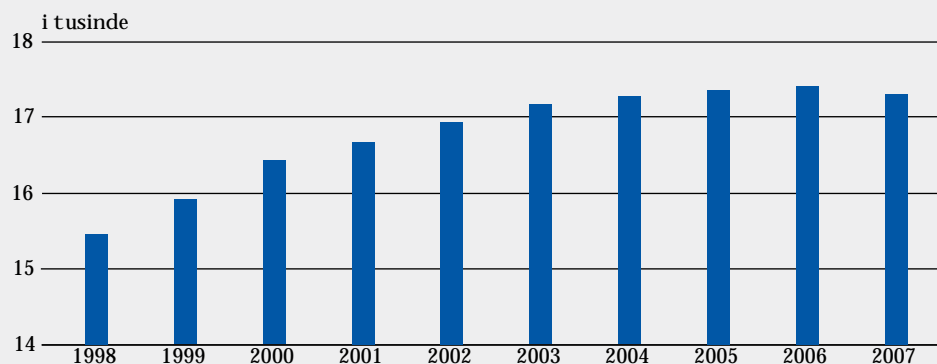
STÅ-prognoser

KU anvender et prognosesystem, som ikke blot tager hensyn til tidligere års STÅ-produktion og studentertilgangen, men også til STÅ produktionens fordeling på aktivitetsområder og dermed takstområder.

Universitetet forventer en fortsat stigning i STÅ-produktionen de kommende år. Den her viste prognose beror på et forventet studenteroptag på 5.280 i 1998-2001 og derefter 5.225, idet optaget på medicin forventes nedsat. I øvrigt er der regnet med den samme produktivitet som i 1996/97 og uændret tilgang af merit- og gæstestuderende.

Prognosen for 1997 er i øvrigt blevet opgjørt til at afvige med 1,2% fra den faktiske produktion.

FIGUR 10
 STÅ-prognose,
 inkl. gæster
 1998-2007



Internationalisering

Københavns Universitets studentermobilitet består dels af udveksling af studerende på programmer, dels af studerende som planlægger og gennemfører individuelle studieophold uden for programmerne.

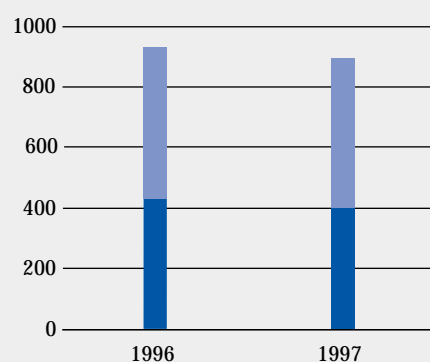
Københavns Universitet deltager i følgende udvekslingsprogrammer: Socrates-Erasmus, Tempus, Nordplus, Kulturaftaler, samarbejdsaftaler med universiteter i udlandet, herunder University of California m.fl.

Hvad angår de udgående studerende prioriterer de fleste studerende højt at tage til engelsksprogede universiteter i udlandet især Storbritannien, USA og Australien.

Hvad angår de indrejsende studerende modtager Københavns Universitet mange studerende på Socrates-Erasmus-programmet. Under Nordplus-programmet modtager universitetet mange flere studerende end der tager på studieophold i de nordiske lande.

Københavns Universitet har indgået nye aftaler om samarbejde med universiteter i Australien, USA, Canada og Japan i 1997.

At der er en mindre nedgang i studentermobiliteten i 1997 skyldes bl.a. at der har været mange afbud fra studerende i løbet af året. Den lange planlægningsfase, ofte op til 10 måneder før afrejsetidspunktet gør, at en del studerende melder afbud til et planlagt studieophold i udlandet.



FIGUR 11
Studerende, der udløser internationaliseringstilskud

■ Udgående
■ Indgående

Kvalitetssikring

Kvalitetssikring af uddannelserne foregår bl.a. gennem evalueringerne – såvel selvevalueringer som evalueringer iværksat udefra. Tabellen nedenfor viser en oversigt over igangsatte og gennemførte evalueringer.

Evalueringer

Følgende turnusevalueringer har været/planlægges igangsat:

- 1992** Historie
Samfundsvidenskabelige
suppleringsuddannelser
Humanbiologi
- 1993** Teatervidenskab
Matematik-økonomi
Biologi/biokemi
- 1994** Germansk
Romansk
Jura
- 1995** Medie- og kommunikations-
uddannelser
Datalogi
Antropologi
Psykologi
Lægeuddannelsen
- 1996** Dansk/nordisk
Folkloristik
Slavisk/Østeuropæisk
Økonomi
- 1997** Sprogvidenskab
Engelsk
Fysik (fysik, astronomi, geofysik,
biofysik)
Matematik (matematik, statistik,
forsikringsvidenskab)
Kemi (kemi, miljøkemi mv.)
Kunsthistorie
Litteraturvidenskab
Statskundskab
- 1998** Musikvidenskab
Geografi
Teologi
Filosofi

Der foreligger følgende evalueringsrapporter fra Evalueringscentret, som vedrører KU:

- 1993** Humanbiologi
De samfundsvidenskabelige
suppleringsuddannelser
- 1994** Videregående historieuddannelser
Matematik/økonomiuddannelser
- 1995** Videregående biologi- og biokemi-
uddannelser
Videregående tyskuddannelser
Uddannelserne i teatervidenskab
og dramaturgi
Videregående idrætsuddannelser
- 1996** De videregående medie- og
kommunikationsuddannelser
Romanske sproguddannelser
Jurauddannelsen
Antropologiuddannelsen og
etnografiuddannelsen
Psykologiuddannelserne
- 1997** Videregående datalogiuddannelser
Den lægevidenskabelige
kandidatuddannelse
Videregående uddannelser i
dansk/nordisk
Folkloristikuddannelsen
Uddannelserne i slaviske/
østeuropæiske sprog og kulturer
- 1998** Økonomiuddannelserne

Fakulteternes bemærkninger til disse rapporter og opfølgning på anbefalingerne kan rekvireres som bilag.

Generelt skal siges, at evalueringsarbejdet er blevet taget meget alvorligt og har givet anledning til videreudvikling og forbedringer.

Som Det humanistiske Fakultet udtrykker det, har udarbejdelsen af selvevalueringsrapporterne generelt været en meget værdifuld proces i fagenes kvalitetsudvikling. Det er frem for alt i denne fase, at fagene er blevet opmærksom på mulighederne for forbedring af uddannelserne. Styregruppernes afsluttende rapporter har udgjort en velkommen, men ikke kritisk modtagen inspirationskilde i det videre kvalitetsudviklingsarbejde. Studienævnene har overalt forholdt sig til rapporternes anbefalinger og søgt at finde egnede løsninger på de problemer, de eksterne evaluatore har identificeret.

Det juridiske Fakultet har fulgt sin meget positive evalueringsrapport op med en stor konference på Christiansborg, diskussioner blandt lærerne og forsøg med nye undervisnings- og eksamensformer. Senest er der indgivet ansøgning om ændring af studieordningen med henblik på at gennemføre evalueringsrapportens forslag.

Ved Det naturvidenskabelige Fakultet har evalueringen af idræt givet anledning til, at Danmarks højskole for Legemsøvelser er blevet integreret med KU ved etableringen af Institut for Idræt pr. 1.9.1997. Evalueringsrapporten for datalogi har bl.a. ført til, at instituttet som led i en handlingsplan for opfølgning har besluttet, at de videnskabelige medarbejdere skal øge kontakten med erhvervslivet, og at man skal arbejde for, at hver medarbejder mindst hvert andet år deltager i et eksternt finansieret forskningsprojekt.

Ved det lægevidenskabelige fakultet faldt evalueringen i tråd med fakultetets egne udviklingsprojekter og studieplansrevisioner. Dette arbejde er fortsat i fuld gang.

Det samfundsvidenskabelige fakultet har fulgt evalueringen af antropologi op med en styrkelse af fagets VIP-lærerstab. Studienævnet for

økonomi har igangsat udvalgsarbejde til det videre arbejde med de problemstillinger, som kan udledes af den nys fremkomne rapport.

Censorberetningerne

Reglerne om censorernes formaliserede afrapportering er endnu så nye, at der ikke kan siges noget generelt om deres funktionsmåde og nytteværdi. Samarbejdet med censorerne betegnes overalt som godt og tilfredsstillende.

Kursusevaluering

På KU er det indført som en generel regel, at der bliver indhentet evalueringer fra de studerende af de enkelte undervisningsforløb ved deres afslutning. Svarprocenten er de fleste steder ret lille. Alt andet lige fungerer systemet bedst på de store fag.

Andre kvalitetssikringsforanstaltninger

Uddannelsesudvalget, som er nedsat af rektor, har dels taget initiativer til at fastsætte nogle generelle regler, der skal sikre undervisningskvalitet, som f.eks. de ovenfor nævnte kursusevalueringer, dels virket som inspiration for fakulteterne til lokale foranstaltninger.

For nogle år siden indstiftede KU en pris til "årets underviser", som uddeles ved årsfesten til den universitetslærer, som bliver udvalgt blandt dem, der er indstillet af studienævnene.

Undervisningspriserne kan betragtes som et eksempel på den ældgamle akademiske form for kvalitetssikring.

Endelig skal nævnes, at den pædagogiske efteruddannelse af adjunkterne er sat i system overalt på universitetet, og at undervisningskompetance er kommet til at spille en rolle ved lokalkønsforhandlingerne.

FORSKERUDDANNELSE

Aktiviteten forskeruddannelse var i 1997 fortsat i vækst. Rækken "Øvrige" (tabel 13) dækker over de ph.d.-studerende der er finansieret af eksterne midler eller af fakulteternes basisbevilling.

Der skal dog tages forbehold for tallene, idet opgørelsesmetoden ikke er helt entydig for årene.

Universitetet har for ph.d.-afhandlingernes vedkommende nu iværksat et spørgeskemabaseret kvalitetsevalueringsprojekt blandt bedømmere og arbejder nu på at forfine andre sider af dokumentationsværktøjerne på området. Dette vil delvist ske samordnet med den annoncerede ministerielle evaluering af ph.d.-uddannelserne i 1998.

FORSKNING

Af universitetets samlede midler på 2.350 mio. kr. i 1997 viser det formålsfordelte regnskab, jf. tabel 5, at 908 mio. kr., svarende til knap 39% af den samlede virksomhed, anvendes til forskning.

Disse tal skal ses i forhold til den anden hovedaktivitet på universitetet, undervisningen, hvor det formålsfordelte regnskab for 1997 viser et samlet forbrug på 856 mio. kr., svarende til godt 36% af universitetets samlede virksomhed.

Samtidig skal det påpeges, jf. tabel 5, at indtægterne til forskning i 1997 udgjorde 1.023 mio. kr., altså mere end hundrede mkr. mere i indtægter end i forbrug til forskning. Omvendt viser samme tabel, at der til uddannelsesformål bruges mere end 140 mio. kr. mere end taxameterindtægterne genererer.

Her kan det således konkluderes, at taxameterindtægterne på universitetet er så meget mindre end det nødvendige, at der må overføres et betydeligt beløb fra forskningen til undervisningen, for at undervisningen kan udføres på et forsvarligt niveau.

Selvom der ikke kan konkluderes noget eksakt om udviklingen hen over årene grundet ændringerne i opgørelsesmetoderne fra år til år, synes udviklingen at tyde på en samlet stigning i overførsel af forskningsmidler til undervisningsaktiviteter i den opgjorte 4-årige periode. I samme periode har der været en vækst i optagelsestal og studenterårsværk.

Da det kun er ved STÅ-produktion at der er en direkte forbindelse til universitetets bevillinger tyder dette på, at universitetet ikke vil kunne producere sig ud af en evt. kommende underskudssituation.

FORSKNINGSBUDGETTERING

Mens den statslige bevillingsstyring af uddannelserne er gennemført med taxameterbevillingerne, er der ikke endnu gennemført noget tilsvarende med hensyn til forskningsbevillingerne om end det synes på vej.

Således har Undervisningsministeriet de sidste år arbejdet hen imod at få tilvejebragt en egentlig forskningsbudgetteringsmodel, og ministeriet var ved udgangen af 1997 så langt med en model, at man fandt, at modellens kriterier kunne anvendes ved fordelingen af hovedparten af den pulje ministeriet fordelte som vækstmidler fra programmet "Universiteter i Vækst".

Fordelingen af disse vækstmidler, som ministeriet påbegyndte som et permanent løft af universiteterne i 1994, har med forsknings-

TABEL 13
Aktivitets- og produktivitetstal m.v. forskeruddannelse

	1994	1995	1996	1997
SU-finansierede	115,5	143,8	209,8	244,3
Forskerakademifinansierede	38,5	64,5	73,5	78,5
Øvrige	289,5	407,3	469,9	512,7
Antal forskerudd.årsværk i alt	443,5	615,6	753,2	835,5
Antal færdiguddannede	185	185	207	265

budgetteringsmodellen udviklet sig til i stigende grad at belønne tiltrækningen af eksterne midler og ph.d.-aktivitet, og i aftagende grad studenters aktivitet og meroptag. Det har betydet, at øgning i studentermasse og undervisning har medført et relativt fald i forskningsdækning af samme undervisning.

Universitetet stiller sig ikke på forhånd modvillig overfor tanken, at der kan opbygges en forskningsbudgetteringsmodel baseret på gennemsnitlige beregninger, og med respekt for fagområdernes forskelligheder. Men i fald der overgås til en refordeling af de eksisterende midler, vil en mindskelse af forskningsindsatsen som følge af overførsel af forskningsmidler til undervisningen føre til tab for Universitetet.

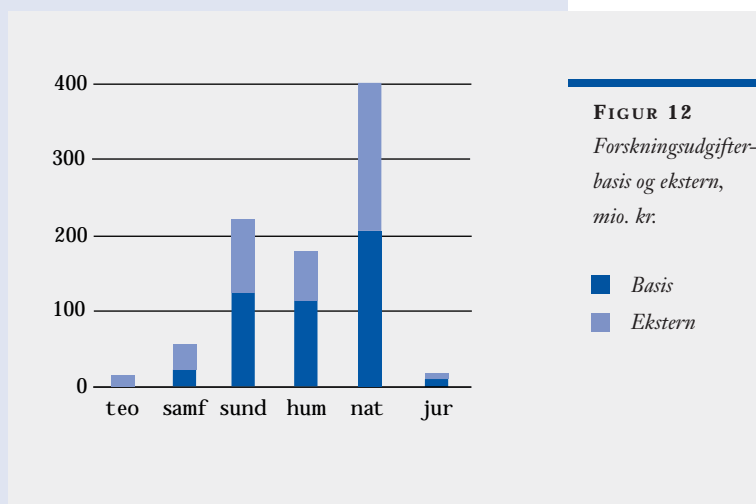
Eksterne forskningsmidler

Af de godt 900 mio. kr. der i 1997 blev anvendt til forskning stammer svarende til 40% af forskningsmidlerne fra eksterne kilder, hovedsagelig fra den såkaldte tilskudsfinansierede forskning og i mindre omfang fra kontraktforskning. Forholdet mellem basisforskningen og den eksternt finansierede forskning er meget forskellig fakulteterne imellem. Naturvidenskab og Sundhedsvidenskab tegner sig således for 275 mio. kr., svarende til 77% af universitetets eksterne forskningsmidler. Naturvidenskab alene tiltrækker heraf 191 mio. kr., svarende til at 44% af fakultetets samlede forskningsmidler på godt 400 mio. kr. stammer fra eksterne kilder.

Så store tal afspejler dels de muligheder de eksakte og teknologibaserede videnskaber som naturvidenskab og sundhedsvidenskab har for at tiltrække eksterne midler, set i forhold til de muligheder universitetets øvrige forskning har. Det afspejler dog også universitetets faglige niveau og forskernes interesse og engagement, idet det ikke skal undervurderes, hvor meget tid der rent faktisk skal investeres i at tiltrække

eksterne midler. Endelig skal det bemærkes, at en så stor procentdel af eksterne midler også afspejler en stor afhængighed af de eksterne kilder.

I figur 12 illustreres forskningsmidlernes fordeling på basismidler og eksterne midler opdelt på fakulteter.



Forskningsevaluering

Af interne systematiske redskaber skal peges på forskningsvognningsreglerne, som hvert fakultet har opsat under hensyntagen til nogle generelle retningslinier. Fakultetsreglerne er i hovedsagen bygget op på krav til den enkelte forsker om at publicere sine forskningsresultater, samt foranstaltninger til opfyldelse af de stillede krav. Det er fakulteterne/institutterne der påser, at vognningsreglerne opfyldes tilfredsstillende eller kontrollerer, at der er legitime grunde hvor dette ikke er tilfældet.

Derudover pågår der på de forskellige institutter og fag løbende drøftelser om forskningsmål og evaluering heraf, ligesom der systematisk holdes forskningsseminarrækker, hvor instituttets medarbejdere diskuterer deres forskning. Også her slår fagområdernes substantielle forskellighed imidlertid igennem.

	1994	1995	1996	1997
Basisforskning	436,2	528,3	576,9	542,0
Tilskudsfinansieret forskning	296,7	327,1	325,9	358,2
Forskning i alt	732,9	855,4	902,8	900,2

TABEL 14
Udgifter forskning.
Bevillingsfinansieret
aktivitet mio. kr.,
årets priser - total

Humanistisk, samfundsvidenskabelig og naturvidenskabelig forskning lader sig ikke uden videre indpasse i en evalueringsmatrice baseret på mekaniske metoder så som citationstællinger og lignende, men fagene er opmærksomme på de gevinster evalueringsaktiviteter kan give.

Naturvidenskab fremhæver, at hvert af fakultets institutter har tilknyttet advisory boards, bestående af fremtrædende internationale forskere indenfor deres fagfelter. Grupperne gennemgår institutternes forskningsvirksomhed og –planer med henblik på rådgivning af institutledelsen.

Hvad angår de specifikke fagevalueringer, iværksat på initiativ udefra eller af universitetet selv, samt den efterfølgende opfølgning deraf, skal henvises til bemærkningerne i fakultetsbidragene.

DE FORSKNINGSMÆSSIGE SATSNINGSOMRÅDER

Koordineringsgrupperne for de tre satsningsområder Bioteknologi, Nord/Syd og Miljø har dokumenteret status for de respektive satsningsområder i rapporter afgivet 1. november 1997.

Forskningsområdet

I samarbejde med Lundbeckfonden og Løvens Kemiske Fabrik er forskningen i eksperimentel molekylær biologi, transgene dyr, blevet styrket ved oprettelse af et forskningsprofessorat og et forskningsadjunktur med tilhørende teknisk bistand.

I samarbejde med KVL er der oprettet et forskningsprofessorat i bioetik. På Det sundhedsvidenskabelige og Det naturvidenskabelige Fakultet er der oprettet og nybesat en række professorater inden for de bioteknologiske prioritetsområder.

Gennem arbejdet med fokusområderne udnyttes bredden i Universitetets aktiviteter og specielt den synergieffekt, der fremkommer gennem mere formaliserede kontakter på tværs af fakultets- og institutskel. Inden for Nord/Syd området er der aktiviteter i gang inden for Religion og politik, Befolkningsområdet og Udviklingsproblematikken.

Gennem støtte til invitation af gæsteforskere inden for Nord/Syd-området styrkes forskningssamarbejde på tværs af fakulteterne.

I samarbejde med bl.a. Danida, KVL og RUC er der forberedt eller igangsat forskningsprojekter inden for Miljø-, landbrugs- og sundhedsområdet og inden for området klimakonventionens implementering.

Forskningen i folkesundhed med særligt henblik på ulandene er blevet opprioriteret i forbindelse med oprettelsen af en efteruddannelse som Master of International Health ved Det sundhedsvidenskabelige Fakultet specielt for internationale studerende.

Centreret om Økonomisk Institut på Det samfundsvidenskabelige Fakultet og i samarbejde med KVL og Jordbrugs- og fiskeriøkonomisk Institut er området udviklingsøkonomi blevet opprioriteret bl.a. gennem en 5-årig rammebevilling fra Rådet for Ulandsforskning.

Centreret om Carsten Niebuhr Institutet på Det humanistiske Fakultet er forskningen i islam blevet styrket gennem bl.a. oprettelse af et adjunktur i islamologi og tilførsel af flere ph.d.-stipendier.

Forskeruddannelsen

Satsningsområderne blev i 1996-97 styrket ved tilførsel af i alt 22 nye ph.d.-stipendier, der er blevet besat inden for områder som Molekylærbiologi, Cellebiologi og cellulær kommunikation, Kombinatoriel kemi, Cancerbiologi, Bioret og bioetik, Miljø og naturressourceforvaltning i Syd, Sundhedsforskning i Afrika, Befolkningsområdet og Udviklingsproblematikken.

I forbindelse hermed har der været gennemført forskeruddannelseskurser, og inden for det bioteknologiske område er der etableret et samarbejde med de øvrige bioteknologiske uddannelsesinstitutioner i København om en fælles bioteknologisk forskeruddannelse i Hovedstadsområdet. Et elektronisk kursus-katalog for ph.d.-kurser inden for bioteknologi på Københavns Universitet er i tilknytning hertil under udarbejdelse. Satsningsområdet Miljø arbejder sammen med flere eksterne institutioner om etablering af en forskerskole.

Også inden for International Sundhed er der samarbejde med Forskerakademiet om etablering af en forskerskole.

Undervisning

Det bioteknologiske satsningsområde har koncentreret sine uddannelsesaktiviteter om forskeruddannelsen, mens Nord/Syd satsningsområdet har gennemført en række undervisningsaktiviteter rettet mod især ældre studerende. Heraf skal især nævnes oprettelse af en rejsepulje, der i 1997 har støttet 36 studerende fra seks fakulteter og tilrettelæggelse af specielle uddannelsesforløb.

Internationale relationer

Både bioteknologi og Nord/Syd har styrket de internationale relationer gennem f.eks. samarbejde med 3. verdens universiteter om forskeruddannelse og gennem tilpasning af den danske forskeruddannelse til kravene til den europæiske ph.d.-grad i bioteknologi (EduBT).

Information

Nord/Syd har udgivet "Nord/Syd håndbogen", der omfatter 250 forskningsprojekter fordelt på ca. 150 forskere. Bioteknologi har oprettet et kontaktforum om samarbejdet mellem Universitetet og industrien og udgivet folderen "Cooperation between Industry and the Biotechnological Researchers at the University of Copenhagen". Der er afholdt en debatdag om fosterdiagnostik i samarbejde med Etisk Råd. Der er desuden afholdt en række gæsteforelæsnings inden for Nord/Syd i forbindelse med gæsteforskerophold m.m.

Informationsvirksomheden omfatter også elektronisk formidling via e-mail og internet.

Bioteknologisk Forskningscenter

Bioteknologisk Forskningscenter på Tagensvej kom et stort skridt nærmere realisering, da undervisningsministeren i marts gav tilsagn om anlægsfinansiering af 450 mio.kr. i forbindelse med nybygning til Molekylærbiologisk Institut og Institut for Molekylær Patologi

I løbet af 1997 er der i samarbejde med Hovedstadens Sygehusfællesskab (HS) udarbejdet en behovsopgørelse for areal og personal m.h.p. udskrivelse af en arkitektkonkurrence til det Bioteknologiske Forskningscenter. Forberedelsen af arkitektkonkurrence blev medio 1997 overtaget af Undervisningsministeriets Byggedirektorat i samarbejde med Universitetet og HS.

Sideløbende hermed arbejdes der på at inddrage andre interessenter i dannelsen af centret, herunder skabelse af incubator faciliteter og forskerpark i sammenhæng med forskningscentret.

	1994	1995	1996	1997
Teologi	-	1	-	1
Jura	1	-	-	3
Samfundsvidenskab	1	-	-	-
Sundhedsvidenskab	51	48	46	38
Humaniora	9	3	8	9
Naturvidenskab	12	4	5	6
I alt	74	56	59	57

TABEL 15

Antal doktorgrader

MUSEER OG SAMLINGER

De naturvidenskabelige museer har to væsensforskellige hovedfunktioner:

De skal opbygge systematiske videnskabelige samlinger på deres fagfelt til brug for den videnskabelige grundforskning og skal bidrage til den almene folkeoplysning om videnskabens aktuelle status og den kendte viden om fagfeltet.

Den første funktion stiller krav om stadigt mere opbevaringsplads, da man ikke blot kan kasserere indsamlede genstande, men tværtimod har en interesse i at bevare og udbygge så brede samlinger som muligt, også f.eks. af de enkelte dyre- eller blomsterarter. Senere tiders grundforskning kan f.eks. stille helt nye spørgsmål til materialet end man stiller ved indsamlingen. Et eksempel er nutidens interesse for udviklingen i baggrundsforureningen, som nu kan belyses gennem studier af samlingerne på zoologisk museum.

Den anden funktion stiller krav om at materialet præsenteres i overensstemmelse med de nyeste pædagogiske principper. Dette har i de senere år ført til stærke ønsker om ombygninger af de permanente udstillinger med brug af de nyeste elektroniske hjælpemidler.

I forhold til begge funktioner vil der i kommende år blive behov for tilførsel af ressourcer.

Nedenfor er angivet besøgstal for Zoologisk Museum og Geologisk Museum.

På sundhedsvidenskab findes Medicinsk-historisk Museum, som har til opgave at indsamle, opbevare og udstille genstande inde for medicinens, farmaciens og odontologiens historie, samt at bedrive forskning. Indsamlingen foregår hovedsagelig ved donationer, bl.a. efter henvendelser fra museets ansatte og frivillige konsulenter. I 1997 åbnedes for særudstillingen "Krudt og kugler" om militærkirurgi. Besøgstallet svinger mellem 10.000 og 12.000 pr. år. Besøg er indtil videre kun muligt i forbindelse med omvisning. Faste omvisninger sker ti gange om ugen. Desuden er der skoletjeneste for folkeskole- og gymnasieelever, samt særlige omvisninger efter aftale.

TABEL 16

Zoologisk Museum	1995	1996	1997
Almindelige gæster	95.432	100.903	73.791
Skolegæster	33.646	29.845	28.434
Geologisk Museum			
Almindelige gæster	31.816	31.753	28.870
Skolegæster	3.790	5.745	5.291

Personalets sammensætning

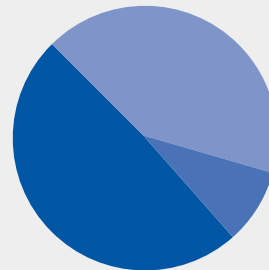
Medarbejderne er universitetets væsentligste ressource. Det er helt afgørende for universitetets virksomhed, at den nødvendige faglige viden og indsigt er tilstede. Til at opfylde sine formål beskæftiger universitetet mange forskellige personalegrupper, og i alt havde universitetet i 1997 et personale på 4.513 omregnet til årsværk (fuldtidsansættelser). Personalet er i figur 13 fordelt på fastansat videnskabeligt personale (VIP), deltidsansat videnskabeligt personale (DVIP) og teknisk-administrativt personale (TAP), som varetager støttefunktioner i relation til de primære forsknings- og undervisningsopgaver.

Omkring halvdelen af universitetets personale er videnskabeligt ansatte, mens den anden halvdel er teknisk-administrativt personale. Af de videnskabelige medarbejdere er 9% løst tilknyttet personale.

Aktivitetetsmæssigt anvendes 40% af medarbejderressourcerne til undervisning og 40% til forskning. De resterende 20% anvendes på andet fagligt arbejde fx museer, samlinger og biblioteker og fælles formål i øvrigt, som fx ledelse, administration, bygningsdrift – og vedligehold. VIP'ernes tid fordeler sig nogenlunde 50/50 på forskning og undervisning, DVIP'erne er fortrinsvis ansat til undervisningsformål mens TAP'ernes tid ud over forskning og undervisning også ligger inden for de fælles formål.

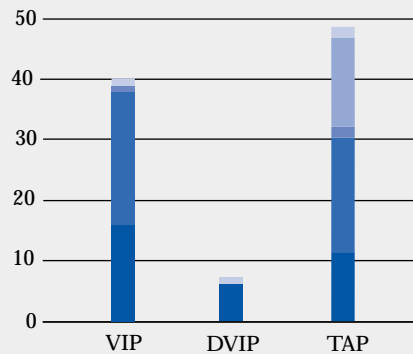
Fakultetsmæssigt fordeler personalet sig som vist i figur 15.

Både med hensyn til størrelse og sammensætning er der stor forskel mellem fakulteterne. Personalemæssigt er Naturvidenskab det største fakultet med et årsværkforbrug omkring 1.500. Sammen med Sundhedsvidenskab har fakultetet den højeste andel af TAP personale, hvilket skyldes fagområdernes afhængighed af laboratorier og ekperimentelt udstyr i forskning og undervisning. For de øvrige fakulteter er der en relativt større andel af DVIP, som mest udpræget for Juras vedkommende anvendes til at dække et meget omfattende undervisningsbehov.



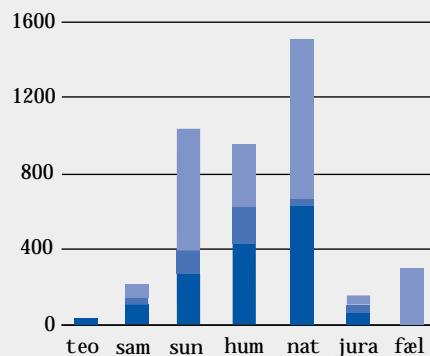
FIGUR 13
1997 i alt

■ TAP 49%
■ DVIP 9%
■ VIP 42%



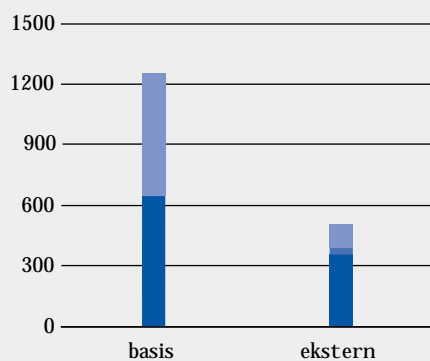
FIGUR 14
1997

■ Uddannelse
■ Forskning
■ Andre faglige
■ Fælles formål
■ Vedligehold mv.



FIGUR 15
Fakultetsfordeling 1997

■ VIP
■ DVIP
■ TAP



FIGUR 16
Forskning 1997

■ VIP
■ DVIP
■ TAP

Den største del af personalet er aflønnet via universitetets ordinære finanslovsbevilling, men i de senere år er der sket en vækst i universitetets eksterne virksomhed, hvor bevillinger kommer fra statslige, private eller EU projekter. I 1997 så personalefordelingen indenfor de to hovedfinansieringskilder ud som vist i figur 16.

Til- og afgang

De 4.513 årsværk fordeler sig på ca. 7.500 personer. Dette hænger sammen med dels deltidsansættelser, dels til- og afgang i løbet af året. I perioden 1994-1997 så til- og afgangene således ud som vist i tabel 17.

Der har i perioden været en jævn stigning i såvel tilgang som afgang af personer til universitetet, hvor 1996 dog udviste en ekstraordinær stigning, som primært kan henføres til den eksternt finansierede forskning på Naturvidenskab. Niveauet i personaleomsætningen ligger i alle årene på omkring 5% af antallet af fastansat personale.

Denne opgørelse af til- og afgang skelner ikke mellem forskellige personalegrupper og fakulteter. Universitetet har lavet en opgørelse som mere umiddelbart relaterer sig til universitetets primære formål: forskning og undervisning.

For perioden 1995-1997 er tilgangen i faste videnskabelige stillinger opgjort som i tabel 18.

Som det fremgår har der været tale om en vækst i antallet af videnskabelige stillinger i perioden. Specielt i 1997 er der tale om en meget stor stigning. De 124 nybesatte stillinger fordelte sig på stillingskategorier, som vist i tabel 19.

Specielt bemærkes antallet af besatte professorater i 1997, som udgjorde over 20% af samtlige nybesættelser. Den relativt store vækst inden for Samfundsvidenskab kan henføres til genopbygningen af sociologistudiet.

TABEL 17

	1994	1995	1996	1997
Tilgang af ansatte	1.332	1.370	1.742	1.445
Afgang af ansatte	1.040	1.248	1.148	1.288
Netto-tilgang	292	122	594	157

TABEL 18

	1995	1996	1997
Tilgang af faste videnskabelige stillinger	95	97	124

TABEL 19

	Adjunkt	Lektor	Professor	I alt
Teologi		1		1
Samfundsvidenskab	7	8	3	18
Jura	2	2	1	5
Sundhedsvidenskab	8	10	6	24
Humaniorer	15	11	4	30
Naturvidenskab	11	22	13	46
I alt	43	54	27	124

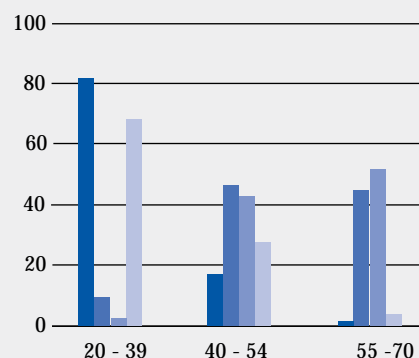
“Alderspukkel”

Det videnskabelige personales aldersmæssige sammensætning har været i fokus ved flere lejligheder. Der er blevet talt om en alderspukkel og der har været en frygt for at det skulle blive nødvendigt at udskifte en stor del af staben over en kortere årrække. I 1997 var aldersfordelingen således:

VIP	20 - 39	40 - 54	55 - 70	I alt
Professor	5	111	129	245
Lektor	89	467	439	995
Adjunkt	226	47	4	277
Øvrige VIP	236	93	17	346
I alt	556	718	589	1.863

TABEL 20

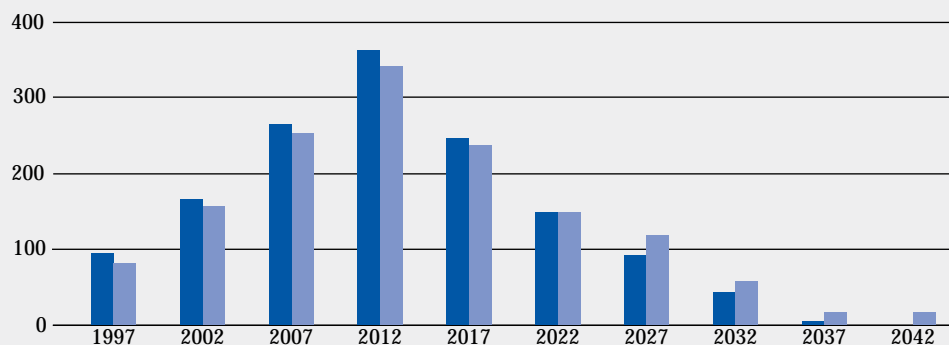
En stor del af den videnskabelige stab er ansat i 1970'erne, hvor universitetet rekrutterede en forholdsmæssig stor del af sit nuværende personale. 45% af universitetets lektorer er således mellem 55 og 70 år og over 50% af professorerne ligger i samme aldersgruppe. Senest i 2012 vil hele den gruppe være pensioneret og en stor del vil formentlig være holdt op før den tid. Dette kan illustreres med aldersprofilen i hhv. 1993 og 1995. Figur 18.



FIGUR 17
Aldersfordeling
VIP - KU i alt

FIGUR 18
*Aldersprofil
ved 70 år (VIP)*

1993 ■
1995 ■



Den videnskabelige population er for hvert af årene fremskrevet under den forudsætning at alle bliver pensioneret med 70 år. Under den forudsætning er der et meget markant topunkt omkring 2012 og en relativt stor gruppe, som holder op i årene efter og specielt før 2012. En mere jævn alderssammensætning af VIP-staben ville glatte profilen ud. Som det fremgår ved sammenligning af de 2 år 1993 og 1995 sker der dog heldigvis en vis udjævning i og med ansættelse af yngre medarbejdere.

Aldersproblemet er mest udtalt på de store fakulteter: Sundhedsvidenskab, Humaniora og Naturvidenskab og omfatter som følge heraf mange personer. Der kan blive tale om op imod 500 videnskabelige stillinger, som skal besættes over en relativt kort årrække, såfremt det nuværende aktivitetsniveau skal opretholdes. Universitetet har arbejdet for at udjævne alderspuklen ved at fremrykke nyansættelser, for herigennem dels at opretholde kontinuiteten i de faglige miljøer dels at undgå rekrutteringsproblemer. At udskifte store dele af det videnskabelige personale over en kort årrække medfører, at en skæv aldersfordeling reproduceres. Hertil kommer de rekrutteringsproblemer, der kan opstå når det faglige niveau skal opretholdes.

Sådanne rekrutteringsproblemer - dog ikke aldersbetinget - kan allerede iagttages inden for Jura, hvor det ikke er muligt at rekruttere det tilstrækkelige antal kvalificerede medarbejdere, hvorfor der i dag er et antal tomme stillinger. Herved øges den undervisningsmæssige og administrative belastning af den faste stab urimeligt.

Københavns Universitet er placeret i finansloven under § 20.62.01. På denne konto kan man finde oplysninger om universitetets forventede indtægter og udgifter i det pågældende finansår.

Universitetets økonomiske struktur bygger på to kategorier:

ordinær/almindelig virksomhed og ekstern finansiering.

Ordinær virksomhed er placeret på underkontiene 10 – 81 på finansloven. Der er opført såvel indtægter som udgifter. Området dækker over følgende aktiviteter:

- Uddannelse (herunder åben uddannelse og forskeruddannelse)
- Forskning
- Øvrige (bl.a. museer, ejendomsskatter m.m.)
- Kapitaludgifter (husleje, bygningsvedligeholdelse m.m.)
- Grundbevilling.

Uddannelsesbevillingen består af taxameterindtægter. Resten dækker hovedsageligt basisbevilling m.m.

Universitetet har på finansloven ret til at oppebære indtægter og afholde udgifter på ekstern virksomhed. Det drejer sig om indtægter i forbindelse med salg af varer og tjenesteydelser eller tilskud, gaver og lignende fra fx private og statslige fonde, private og statslige samarbejdspartnere, EU, Danmarks Grundforskningsfond m.m. Den eksterne virksomhed er opført på underkontiene 90 – 97 under § 20.62.01. Indtægter og udgifter i forbindelse med retsmedicinske ydelser er opført på finanslovens § 20.62.33.

Den følgende gennemgang af universitetets driftsregnskab vil falde i to dele, hvor første del bliver en gennemgang af det eksterne regnskab, således som det er registeret i Statens Centrale Regnskab (SCR), medens anden del gengiver det interne regnskab.

Denne fremgangsmåde er nødvendiggjort af, at regnskabet for 1996 og 1997 som følge af ændret regnskabspraksis på indtægtssiden har måttet korrigeres på en række områder for at gøre en sammenligning mellem 1996 og 1997

meningsfuld. Med de gennemførte korrektioner giver det interne regnskab et billede af det egentlige driftsresultat for universitetet – såvel i dettes helhed som for de enkelte hovedområder.

EKSTERNT REGNSKAB

Indtægter

Af tabel 21 fremgår universitetets samlede indtægter i 1997 fordelt på ordinær og ekstern virksomhed. Den tilsyneladende voldsomme stigning i taxameterindtægter dækker over forskellig konteringsmæssig praksis i 1996 og 1997. For at kunne sammenligne 1997 med 1996 er det nødvendigt at foretage en væsentlig korrektion. I 1996 lå de eksternt indkomne ph.d.-taxameterindtægter stadig under Tilskudsfinansieret forskning, medens de i 1997 er flyttet op under taxameterindtægter for ordinær virksomhed. Det drejer sig om 24,7 mio. kr., der i 1996 skal flyttes fra IFV til Taxameter. Foretages denne korrektion, se tabel 25, vil taxameterindtægternes andel af de samlede ordinære indtægter være uændret 37,5% i 1996 og 1997.

Den tilsvarende voldsomme stigning i overhead fra eksterne midler er heller ikke udtryk for en egentlig indtægtsforøgelse, men skyldes ligeledes en ændret regnskabsmæssig praksis. Det reelle forhold er, at indtægterne i de to år er nogenlunde lige store og ligger på ca. 40 mio. kr. pr. år.

Udgifter

Universitetets udgifter på ordinær virksomhed fremgår af tabel 22.

I 1997 beløb det samlede forbrug sig til 1.947,9 mio. kr. eksklusiv moms. I sammenligning med 1996 er der sket en forskydning i retning af større lønudgifter, en absolut stigning på 7,1%, og færre øvrige driftsudgifter, et fald på 6,9%.

TABEL 21
Universitetets
samlede indtægter
i 1996-1997

<i>mio. kr.</i>	1996	1997
Basisbevilling	997,0	1.043,0
Taxameter	646,8	738,6
Forskeruddannelse, excl. taxameter	44,9	48,6
Åben uddannelse - deltagerbetaling	5,6	7,1
Diverse TB-bevillinger	27,1	20,7
Driftsindtægter	41,8	50,8
Overhead fra ekstern virksomhed	21,0	61,9
Ordinær virksomhed i alt	1.784,2	1.970,7
Tilskudsfinansieret forskning (IFV)	382,4	361,2
Indtægtsdækket virksomhed (IV)	5,8	8,4
Andre tilskudsfinansierede aktiviteter (ATA)	6,8	9,7
Ekstern virksomhed i alt	395,0	379,3
Ordinær + ekstern i alt	2.179,2	2.350,0
Retsmedicinske ydelser	53,6	47,1
Indtægter i alt	2.232,8	2.397,1

TABEL 22
Ordinær virksomhed,
forbrug 1996-1997

<i>mio. kr.</i>	1996	1997
Løn	1.225,1	1.312,5
Øvrig drift	603,8	561,8
Beskæftigelsesordning	5,9	4,0
Kandidat-/Seniorstipendiat	9,0	9,0
Ph.d.-stipendiater	48,7	55,6
Øvrige tilskud	8,0	5,5
Udgifter i alt	1.894,7	1.947,9

TABEL 23
Driftsregnskab
1997 for ordinær
virksomhed

<i>mio. kr.</i>	Regnskab	Bevilling	Bevilling - regnskab
Udgifter	1.947,9	1.769,6	178,3
Indtægter	1.970,7	1.784,9	185,8
Nettoudgiftsbevilling	-22,8	-15,3	7,5
Årets resultat			

TABEL 24
Akkumuleret
overskud for ordinær
virksomhed

<i>mio. kr.</i>	1994	1995	1996	1997
Primosaldo	78,1	109,3	137,5	26,9
Årets resultat	31,2	42,9	-110,4	7,5
RF-korrektion		-14,7	-0,2	
Ultimosaldo	109,3	137,5	26,9	34,4

Regnskab/bevillinger

Tabel 23 viser udgifter og indtægter på universitetets ordinære virksomhed i 1997 set i forhold til bevillingen, som den fremgår af finans- og tillægsbevillingslov. Indtægterne er knap 186 mio. kr. større end den tilsvarende samlede bevilling, hvilket blandt andet skyldes en række poster, der ikke medtages på bevillingslovene. Det drejer sig blandt andet om supplerende mindre virksomhed (41 mio. kr.) og indtægtsføring af overheadbidrag fra eksternt finansierede projekter (61 mio. kr.). Udgifterne på ordinær virksomhed udviser en tilsvarende stigning i forhold til bevillingen. Som følge af forskellige bevillingsændringer, herunder en opsparingsafgift, pålagde Undervisningsministeriet universitetet en begrænsning på godt 15 mio. kr., hvorfor årets resultat ifølge SCR blev reduceret til 7,5 mio. kr.

Betragter man bevillingsafregningen, som den fremgår af tabel 24, ses, at medens bevillingen forudsatte et overskud på godt 15 mio. kr., blev det regnskabsmæssige overskud knap 23 mio. kr., hvilket medførte et opsparende overskud på 7,5 mio. kr. Da universitetet fra 1996 ifølge SCR-regnskabet havde et overskud på 26,9 mio. kr., bliver det samlede resultat ved udgangen af 1997 et overskud på 34,4 mio. kr., der videreføres til 1998.

I SCR er universitetets akkumulerede overskud gengivet som i tabel 24.

INTERNT REGNSKAB

I tabel 25 gengives universitetets indtægter, som de genfindes i det interne regnskab efter de ovenfor omtalte korrektioner af ph.d.-taxameterindtægterne, overførsel af overheadmidler samt nogle korrektioner i forbindelse med de regnskabsmæssige forklaringer i 1996.

Betragter man forholdet mellem ordinær og ekstern virksomhed vil samme korrektion medføre en forskydning i retning af at forøge den ordinære virksomheds betydning i forhold til den eksterne finansiering. Der vil blive tale om en forskydning på 1,3 procentpoint, således at den eksterne finansierings relative andel i forhold til de ordinære indtægter falder til 23,4 % eller niveauet før 1994. I 1993 var andelen 22,8 %.

<i>mio. kr.</i>	1996	1997
Basisbevilling	997,0	1.043,0
Taxameter fra året	648,9	714,0
Forskeruddannelse, excl. taxameter	44,9	48,6
Åben uddannelse - deltagerbetaling	5,6	7,1
Diverse TB-bevillinger	27,1	20,7
Driftsindtægter	41,8	50,8
Overhead fra ekstern virksomhed	39,9	43,0
Ordinær virksomhed i alt	1.805,2	1.927,2
Tilskudsfinansieret forskning (IFV)	380,3	385,8
Indtægtsdækket virksomhed (IV)	5,8	8,4
Andre tilskudsfinansierede aktiviteter (ATA)	6,8	9,7
Ekstern virksomhed i alt	392,9	403,9
Ordinær + ekstern i alt	2.198,1	2.331,1
Retsmedicinske ydelser	53,6	47,1
Indtægter i alt	2.251,7	2.378,2

TABEL 25
Universitetets
interne regnskab for
indtægter i 1997

TABEL 26
Udviklingen i de ordinære og eksterne indtægter (inkl. retsmedicinske ydelser) 1994-1997

<i>mio. kr</i>	1994	1995	1996	1997
Ordinær	1.569,6	1.723,2	1.805,2	1.927,2
Ekstern	394,1	410,4	446,5	451,0
Ekstern i % af ordinær	25,1	23,8	24,7	23,4

TABEL 27
Ordinær virksomhed, forbrug 1996-1997

<i>mio. kr.</i>	1996	1997
Løn	1.225,1	1.313,7
Øvrig drift	603,8	561,8
Beskæftigelsesordning	5,9	4,0
Kandidat-/Seniorstipendiat	9,0	9,0
Ph.d.-stipendiater	48,7	55,5
Øvrige tilskud	8,0	5,0
Udgifter i alt	1.892,8	1.949,0
Difference SCR	1,9	-1,1
Udgifter i alt	1.894,7	1.947,9

TABEL 28
Akkumuleret overskud for ordinær virksomhed 1994-1997

<i>mio. kr</i>	1994	1995	1996	1997
Primosaldo	78,1	109,3	137,5	70,4
Årets resultat	31,2	42,9	-65,0	-36,0
RF-korrektion		-14,7	-2,1	
Ultimosaldo	109,3	137,5	70,4	34,4

Universitetets eksterne virksomhed har gennem de sidste mange år spillet en stadig større rolle for universitetets samlede finansiering. Af tabel 26 kan konstateres en tendens til stagnation, hvilket ikke er set tidligere. Den relative opbremsning ligger hovedsagelig inden for den Tilskudsfinansierede forskning, men tallene skal ikke overfortolkes, idet de kan hænge sammen med universitetets regnskabspraksis, hvor indtægter er lig indbetalinger, hvilket ikke nødvendigvis afspejler de modtagne bevillinger, men alene indbetalingstidspunktet. Ændringen i omfanget af indtægter er ikke betydeligt, men i lyset af de beskårede bevillinger til Forskningsrådene i 1998 kan man forvente, at tallet for statslige bevillingsgivere fortsat vil være stagnerende i de kommende år. Denne tendens understreges også af, at regnskabet viser et fald i bevillinger fra EU og andre internationale tilskudsgivere fra 45,0 mio. kr. i 1996 til 39,1 mio. kr. i 1997.

Set over årene 1994 til 1997 fremgår tallene for den eksterne virksomheds relative betydning i forhold til de ordinære indtægter af tabel 26.

Vender vi os mod udgiftssiden, fremgår universitetets udgifter til ordinær virksomhed af tabel 27.

I 1997 beløb det samlede forbrug sig til 1.949,0 mio. kr. eksklusiv moms. I sammenligning med 1996 er der sket en forskydning i retning af større lønudgifter, en absolut stigning på 7,2%, og færre øvrige driftsudgifter, et fald på 6,9%. Dette ligger i klar forlængelse af, at universitetet beskæftiger et stigende antal årsværk, og at det investeringsboom, universitetet gennemførte i 1996 for at få bragt sin opsparing ned, er ved at ebbe ud.

SCR-korrektionerne i 1996 og 1997 skyldes en række problemer med lønbogføring, der medførte uoverensstemmelse mellem det eksterne og det interne regnskab.

Set i et længere tidsperspektiv fås de akkumulerede overskud for perioden 1994-1997 i tabel 28. Som omtalt ovenfor og som det fremgår af tabel 28 havde universitetet et ekstraordinært stort forbrug i 1996, hvorved opsparingen faldt til 3,7% af de ordinære indtægter i 1996 mod 8,0% i 1995. I 1997 er procenten 1,8.

Et samlet driftsregnskab, der udviser et negativt årsresultat, der mere end halverer universitetets overskud, viser klart nødvendigheden af at bremse op, så der atter bliver balance. Forholdene er i den sammenhæng helt forskellige mellem hovedområderne, som det fremgår af næste afsnit.

Hovedområdernes driftsresultat

Forbruget på ordinær virksomhed i 1997 fordelt på hovedområder i forhold til forbrugsmuligheden fremgår af tabel 29. Forbrugsmuligheden er summen af den bevilling, der er udmeldt til hovedområdet i 1997, forbrugsrammen, og den opsparing, hovedområdet har overført fra tidligere år. Kolonnen med netto-udgifter er hovedområdets udgifter minus indtægter.

Den eksterne finansiering spiller som omtalt ovenfor en stor rolle for universitetet – omfang og indhold af de forskellige former for ekstern finansiering vil blive gennemgået i det efterfølgende afsnit, medens der i dette afsnit fokuseres på den eksterne finansiering i relation til hovedområderne. Det er ikke noget ensartet billede, der i den sammenhæng præger universitetet; hovedområderne imellem er væsentlige forskelle såvel i den eksterne finansierings omfang/betydning som i dens sammensætning. Nedenfor gengives i tabellarisk form den tilskudsfinansierede forsknings relative betydning i procent af hovedområdernes udgifter i de sidste år.

<i>mio. kr</i>	Forbrugsramme	Nettoudgifter	Overført fra 1996	Resultat
Teologi	24,2	26,2	4,0	2,0
Samfundsvidenskab	104,5	107,2	6,3	3,6
Jura	79,4	75,8	11,7	15,3
Sundhedsvidenskab	447,6	424,0	-3,1	20,5
Humaniora	388,8	398,9	23,8	13,7
Naturvidenskab	578,4	581,1	-27,3	-30,0
Fælles	241,4	220,5	-37,9	-17,0
Fordelingsområdet	16,2	42,0	44,8	19,0
SKT.	1,9	-0,8	4,6	7,3
I alt	1.882,4	1.874,9	26,9	34,4

TABEL 29

%	1994	1995	1996	1997
Teologi	28	26	22	27
Samfundsvidenskab	11	11	18	21
Jura			3*	2
Sundhedsvidenskab	22	20	18	16
Humaniora	13	12	11	10
Naturvidenskab	27	28	28	26

TABEL 30
IFV's relative andel i % af hovedområdernes udgifter 1994-1997

* For 1996 indgår Juras tal i regnskabet med Samfundfag.

TABEL 31
IFV-udgifter
fordelt på kilder og
hovedområder

<i>mio. kr</i>	Statslige	Private	Internationale	Diverse	I alt
Teologi	8,5	0,1	1,2		9,8
Samfundsvidenskab	24,4	3,0	1,3		28,8
Jura	1,5	0,2	0,1	0,1	1,9
Sundhedsvidenskab	38,7	39,7	5,6	2,5	86,5
Humaniora	31,5	9,8	3,0	0,7	45,0
Naturvidenskab	164,0	18,0	23,5	0,1	205,5
Fælles	0,3	0,1	1,4	0,3	2,0
<i>SCR difference</i>					-0,4
I alt	269,0	71,0	36,0	3,7	379,2

TABEL 32
Driftsregnskab 1997.
Indtægtsdækket
virksomhed

<i>mio. kr.</i>	
Indtægter	8,4
Udgifter (excl. moms og forbrug af overskud)	5,2
Årets driftsresultat	3,2
Forbrug af overskud fra tidligere	0,0
Årets resultat	3,2
Akkumuleret resultat ultimo 1996	4,5
Akkumuleret resultat ultimo 1997	7,7

Der er tale om markante forskelle spændende fra at udgøre mere end en fjerdedel af hovedområdet udgifter til kun at spille en ubetydelig rolle. Den relativt store andel for TEO skyldes bl.a., at fakultetet huser et af de centre, Danmarks Grundforskningsfond har tildelt universitetet. I årene før lå TEO på linje med fx HUM. At den relative andel er faldet for Sundhedsvidenskab, Humaniora og Naturvidenskab er ikke udtryk for, at den eksterne finansiering har fået et mindre omfang for de pågældende hovedområder, men at den ordinære virksomhed er øget som følge af den decentralisering af bygningsdriften, der fandt sted i 1997.

Der er imidlertid også forskel mellem hovedområderne med hensyn til, hvilke finansieringskilder som er dominerende. Af tabel 31 ses de tilskudsfinansierede forskningsmidler

fordelt på finansieringskilder og hovedområder. Af tabellen fremgår, at Naturvidenskab står for langt den største del af IFV med over halvdelen af de samlede udgifter, medens Sundhedsvidenskab indtager en beskedent andelenplads.

Ser man på finansieringskilderne, er det de statslige projekter, der udgør den største andel med over to tredjedel af de samlede udgifter. Det er interessant at bemærke, at de private finansieringskilder spiller en afgørende rolle på Sundhedsvidenskab, hvor de bidrager med mere end de statslige.

Tendensen op gennem halvfemserne har været en stigning i de statslige finansieringskilder og en nogenlunde fast portefølje af øvrige kilder.

Som omtalt tidligere synes udviklingen at pege mod, at de statslige kilder ikke vil flyde så rigeligt som tidligere, hvorfor området næppe vil vokse i de nærmeste år.

Ekstern virksomhed

Som omtalt indledningsvis i dette kapitel deles den eksterne virksomhed i Indtægtsdækket virksomhed (IV), Tilskudsfinansieret forskningsvirksomhed (IFV) samt Andre tilskudsfinansierede aktiviteter (ATA), og i det følgende vil de blive gennemgået i denne rækkefølge.

Aktiviteter under Indtægtsdækket virksomhed (underkonto 90) skal være naturlige udløbere af den ordinære virksomhed, og på IV-området konkurrerer universitetet med private og andre offentlige udbydere. Universitetet kan fx udbyde salg af universitetets viden i form af kontraktforskning, efteruddannelse, analyseopgaver og konsulentvirksomhed.

Af tabel 32 ses 1997-resultatet. En sammenligning med resultatet for 1996 viser en stigning i indtægterne fra 5,8 mio. kr. til 8,4 mio. kr., svarende til en stigning på 42% om end på nogle beskedne tal. Men det viser en voksende interesse på universitetet for at udnytte denne finansieringskilde.

Det samlede driftsresultat for de sidste tre finansår fremgår af tabel 33, og her ses det bekræftet, at universitetet opfylder Finansministeriets krav: IV-aktiviteter må ikke give underskud over en treårig periode.

Vender man sig til den Tilskudsfinansierede forskningsvirksomhed (underkonto 95), har universitetet hjemmel til at modtage tilskud, gaver og lignende til hel eller delvis finansiering af forskningsprojekter, der er naturlige udløbere af den ordinære virksomhed. Midlerne kan komme fra såvel offentlige som private og internationale kilder.

Nært knyttet til denne gruppe er Andre tilskudsfinansierede aktiviteter (underkonto 97), der anvendes som opsamlingsgruppe for de aktiviteter, der nok ligger i forlængelse af universitetets ordinære virksomhed, men som blot ikke kan kaldes forskningsvirksomhed. ATA anvendes fx i forbindelse med ERASMUS-stipendier, kompensation for undervisningsfritagelse og gaver/tilskud til ikke-forskningsopgaver.

Tabel 34 samler oplysningerne om disse to former for ekstern finansiering. Tilskudsfinansieret forskningsvirksomhed udgør den største andel af universitetets eksterne virksomhed. For første gang i flere år er universitetets

mio. kr.

Driftsresultat 1995	1,983
Driftsresultat 1996	-0,755
Driftsresultat 1997	4,414
KUs driftssituation	4,414

TABEL 33

Indtægtsdækket virksomhed, driftssituation 1995-1997

mio. kr.

	Tilskudsfinansieret forskning	Andre tilskuds finansierede aktiviteter
Indtægter	361,2	9,7
Udgifter	379,2	8,5
Årets resultat	-18,0	1,2
Ubrugte indtægter fra tidligere år	169,7	1,9
At overføre til 1998	151,7	3,1

TABEL 34

Tilskudsfinansierede aktiviteter (IFV og ATA) 1997

TABEL 35
*Universitetes
 finansielle
 beholdninger
 1994-1997*

<i>mio. kr</i>	1994	1995	1996	1997
Ordinær virksomhed (opsparing)	109,3	137,5	26,9	34,4
Indtægtsdækket virksomhed	3,3	1,8	4,5	7,7
Tilskudfin. forskningsvirk. (IFV)	113,8	137,3	169,7	151,7
Andre tilskudsfinan. aktivi. (ATA)	10,1	2,8	1,9	3,1
Retsmedicinske ydelser	7,8	9,4	14,1	9,0
I alt	243,3	288,8	217,1	205,9

beholdninger på ekstern finansiering faldet. 1997 bragte flere undersøgelser af de eksterne beholdningers størrelse på de højere lærestalter, idet det var en udbredt opfattelse, at disse var for store. Set fra universitetets side skyldes beholdningsophobningen dels de forskellige bevillingsgiveres udbetalingspraksis, dels de problemer, som kan opstå i forbindelse med at få ansat personale og anskaffet apparatur til et projekt – problemer, der bevirker forsinkelser og dermed mindre forbrug end planlagt og i forhold til det indbetalte. Som anført ovenfor så 1997 for første gang en stagnation i indtægterne på Tilskudsfinansieret forskningsvirksomhed, og det er derfor naturligt, at beholdningerne er faldet tilsvarende.

Sammenligner man ATA-aktiviteten i 1997 med tidligere, ses en stigning i indtægterne fra 6,8 mio. kr. til 9,7 mio. kr. og en forholdsmæssig stigning i beholdningen.

Opsparing/finansielle beholdninger

Den betydelige opsparing, som universitetet havde opbygget frem til 1995, er i løbet af 1996 og 1997 formindsket betragteligt.

Ud over den opsparing, der er knyttet til ordinær virksomhed, har universitetet en række finansielle beholdninger, som skyldes den eksterne virksomhed.

Størst blandt disse er IFV-beholdningen, der er en akkumuleret saldo over indbetalinger fra de forskellige finansieringskilder fratrukket afholdte udgifter. Efter afslutning af projekter kan eventuelle overskud kun overføres til andre projekter eller til ordinær virksomhed med bevillingshavers tilladelse. Tilsvarende gælder for ATA.

Med hensyn til IV gælder, at beholdningen er tidligere års regnskabsmæssige resultater akkumuleret. Der er således tale om penge til dækning af fremtidige tiltag på området eller overførsel til ordinær virksomhed.

For retsmedicinske ydelser er forholdet, at beholdningen skal anvendes dels til at fastholde et stabilt prisniveau på ydelserne, dels sikre fremtidige investeringer på området.

I tabel 35 vises en oversigt over de samlede finansielle beholdninger i årene 1994 til 1997. Opsparingen vedrørende den ordinære drift er medtaget som beholdning og opgjort som i SCR-regnskabet.